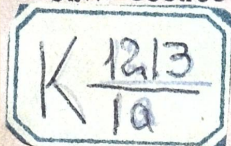


საქართველოს სსრ მინისტრთა საბჭოსთან არსებულ  
ნაქრძალთა, ჯოჯოხარეთა და ჯოჯოხალთა მთავარი  
ს ა მ მ ა რ თ ვ ე ლ ი

---

პირ. მამისაშვილი



ლაგოდეხის  
სახელმწიფო  
ნ ა ქ რ ძ ა ლ ი

502.17 (479,22)

საქართველოს სსრ მინისტრთა საბჭოსთან არსებულ  
ნაქრძალთა ჯგუფურათა და ჯგუფალთა მთავარი  
ს ა მ მ ა რ თ ე ლ ო .

პირ. მამისაშვილი

ლაგოდების სახელმწიფო ნაქრძალის დირექტორი

1/18/13  
1/2

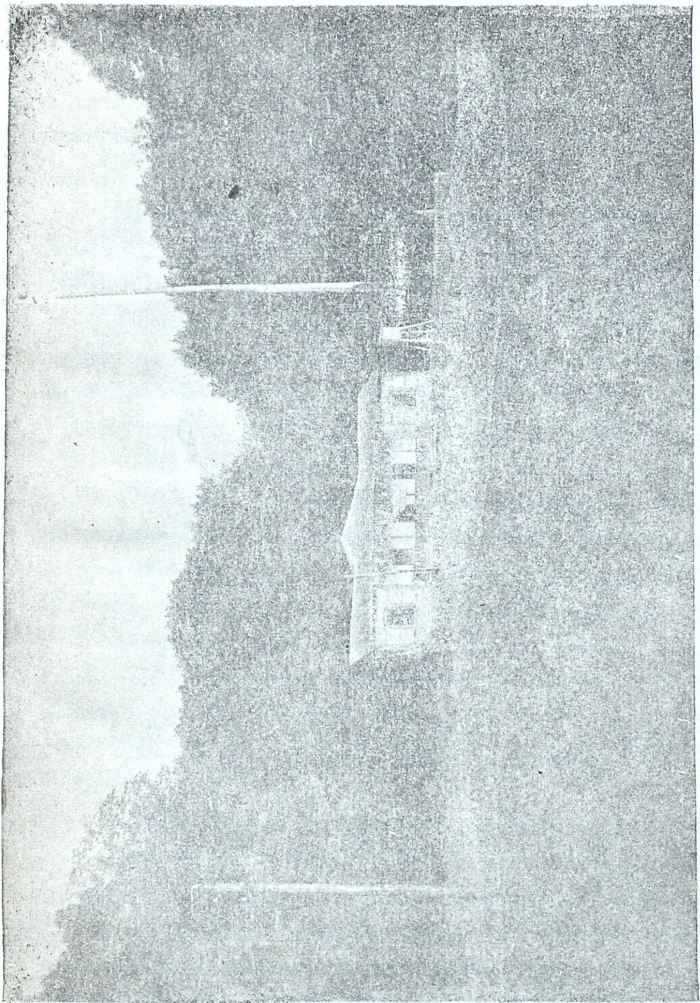
ლაგოდების სახელმწიფო ნაქრძალი

(სამეცნიერო პოპულარული მიმოხილვა)

ჩ.ს. 2019-48132



საქართველოს ტექ. გან-ბა „ტექნიკა და ზრუნა“



სურ. № 1. ნაკბახლას დარბეჯციას შერობა.

## წინასიტყვაობა

საქართველოს სსრ მრავალფეროვანი ბუნება ღირს-შესანიშნავ ძეგლებს შეიცავს. არ იქნება გადამეტებული თქმა იმისა, რომ ჩვენი მხარის თითქმის ყოველივე კუთხე წარმოადგენს ბუნების ასეთს ძეგლს. ბუნების ეს ძეგლები გვიჩვენებენ, ერთის მხრით, ჩვენი მხარის სახალხო მეურნეობის სიმდიდრეს, მეორეს მხრით მათი მეოხებით შესაძლებელია გავიგოთ, თუ როგორ ვითარდებოდა, მაგალითად, ჩვენი ქვეყნის მცენარეთა და ცხოველთა სამყარო შორეულ წარსულში. ამიტომ სასურველია საბჭოთა საზოგადოებრიობა გაეცნოს პარტიისა და ხელისუფლების დიდის მზრუნველობით დაცულ ბუნების ძეგლებს. სამწუხაროდ, უკანასკნელნი ჯერ-ჯერობით ნაკლებადაა პოპულარიზირებული. ამ ხარვეზის ნაწილობრივი შევსების ცდას წარმოადგენს ამ ბროშურის გამოცემა, მიძღვნილი საქართველოს სსრ და საერთოდ სსრკერთ-ერთ ყველაზე ღირსშესანიშნავ ბუნების ძეგლის—ლაგოდეხის ნაკრძალისადმი.

ეს ბროშურა, შედგენილია გეობოტანიკოს კ. მამისაშვილის მიერ, რომელმაც მრავალწლის მუშაობის შედეგად დაწვრილებით შეისწავლა ნაკრძალის ბუნება,—საკმაოდ სრულ წარმოდგენას იძლევა ამ ბუნების ძირითად ელემენტებზე, განსაკუთრებით მცენარეულობაზე და ფლორაზე. აგრეთვე დახასიათებულია ხერხემლიან ცხოველთა მთავარი წარმომადგენლები.

ლაგოდების ნაკრძალის ბუნება იმდენად მდიდარი და მრავალფეროვანია, რომ პატარა ბროშურაში შეუძლებელია მისი აღწერა ამომწურავად; ეს არც შეადგნს ამ ბროშურის დანიშნულებას. ამ ბროშურის გამოცემის მიზანი მიღწეული იქნება, თუ იგი გაუძლიერებს ცნობის-მოყვარეობას ჩვენი უხვო ბუნებისადმი მკითხველს: ამ ბუნების წიაღში მომუშავე კოლმეურნეებს, მოსწავლე ახალგაზრდობას, მასწავლებლებს და სხვა მშრომელთ.

---

# ლაგოდების სახელმწიფო ნაკრძალი

## I. შ ე ს ა ვ ა ლ ი

კულტურის ყველა სხვა დარგებთან ერთად საბჭოთა ხალხი ლენინ-სტალინური პარტიის უშუალო ხელმძღვანელობით დიდ ყურადღებასა და მზრუნველობას უწევს ნაკრძალების ჩამოყალიბების, მისი მეცნიერული შესწავლისა და მოვლა-დაცვის საქმეს.

რუსეთში ნაკრძალების ჩამოყალიბების ისტორია იწყება 1910—12 წლიდან, როდესაც გამოჩენილ რუს მეცნიერთა ჯგუფი, მათ შორის აკადემიკოსი ბოროდინი, პროფ. სემენოვ-ტიანშანსკი, პროფ. კულაგინი და სხვანი, აყენებდა საკითხს საერთოდ ნაკრძალების ჩამოყალიბებისა და მათი სამეცნიერო-კულტურული მნიშვნელობის შესახებ. რასაკვირველია, მეცნიერთა ეს მოთხოვნა მეფის ხელისუფლების ყურადღებას ვერ იპყრობდა და მათი სურვილი სურვილადვე რჩებოდა. ოქტომბრის რევოლუციის შემდეგ ვ. ი. ლენინი 1919—21 წლებში პირადად ეცნობა ხსენებულ მეცნიერთა მოხსენებით ბარათებს, იწონებს მათ პროექტებს და ამ საქმეს აძლევს სახელმწიფოებრივ მნიშვნელობას; ამის შედეგად 1921 წლის სექტემბრის 16-ს სცემს ბრძანებას ბუნების ძეგლების დაცვის შესახებ. ამის შემდეგ ნაკრძალების განვითარების საქმე ჩვენში მკვიდრ ნიადაგზე დგება.

საერთო გაგებით ნაკრძალი არის განსაკუთრებული სამეცნიერო-კულტურული და სამეურნეო თვალსაზრისით

მნიშვნელოვანი ბუნებრივი ადგილი, სადაც კანონი კრძალავს. მათი ბუნებრივ სიმდიდრეთა ექსპლოატაციასა და ბუნებრივი მდგომარეობის შეცვლა-დარღვევას, რა ხასიათისაც არ უნდა იყოს იგი. ამიტომ ნაკრძალი არ გამოიყენება უშუალო სამეურნეო მიზნებისათვის. ასეთი ნაკრძალი წოდებულია სრულ ანუ აბსოლუტურ ნაკრძალად. მართალია სრული ნაკრძალები ხელშეუხებელი ადგილებია, მაგრამ გამონაკლის შემთხვევაში მათი ბუნებრივი მდგომარეობის დარღვევა დასაშვებია მხოლოდ მაშინ, როდესაც სტიქიურა უბედურება დიდი ზიანის მიყენებას უქადის მის ბუნებრივ მთლიანობას ან მოსახლეობას. ასეთი სრული ნაკრძალების დაცვას მეტად დიდი ყურადღება ექცევა, რისთვისაც ჩვეულებრივად მის ტერიტორიას ფარგლავენ ბუნებრივი ღობით. სრული ნაკრძალები საბჭოთა კავშირში საკმაოდ ბევრია. მათი საერთო ფართობი 7.138.500 ჰექტარს უდრის. კერძოდ საქართველოს სსრ-ში, მათი რიცხვი 23-მდე აღწევს, რომელთა შორის აღსანიშნავია პირველყოვლისა კლუზორის (ტებერდის), ლაგოდეხისა (სრული კომპლექსური), თელავ ყვარლისა, ვაშლოვანისა, საგურამოსი, ხევის, დევდორაკის, რიცა და გუმისტის სახელმწიფო ნაკრძალები მთლიანი ფართობით 155.550 ჰექ., აქედან ტყით დაფარულია 64.446 ჰექ.

სრული ნაკრძალების გარდა არსებობს ე. წ. „ნაწილობრივი“ ნაკრძალები, დაცული ადგილები და სხვა.

ნაწილობრივი ნაკრძალებია ბუნების ისეთი კუთხეები, სადაც აკრძალვა ვრცელდება არა მთელ ბუნებაზე, არამედ მის ნაწილზე და ხდება ამ ნაწილის სრული დაცვა.

დაცული ადგილები — წარმოადგენენ სამეურნეო, სამეცნიერო და კულტურულ-ისტორიულ მნიშვნელო-

ბის ადვილებს, რომელნიც ამ მნიშვნელობის გამო საჭიროებენ განსაკუთრებულ დაცვასა და მოვლას, მაგრამ ფარკვეული წესების შესრულებით დასაშვებია მათი გამოყენება ამა თუ იმ მიზნით, ასეთებია აკლიმატიზაციური ჰარკები, ბალები და ა. შ. ნაკრძალების დაარსების აუცილებლობა გამოწვეულია არა მარტო იმიით, რომ დაცული იქნან სამეცნიერო და კულტურული მნიშვნელობის ესათუის მონაკვეთები, არამედ. იმიტომაც, რომ მოხდეს ქვეყნის ბუნებრივი სიმდიდრეთა რაოდენობრივი და ხარისხოვრივი გაუმჯობესება, რომელიც დაექვემდებარება სოციალისტური მშენებლობის ინტერესებს.

ბუნების ასეთი კუთხეების გეგმიანი გამოყოფის აუცილებლობა გამოწვეულია იმიტაც, რომ ადამიანის სამეურნეო ხასიათის მოქმედებანი ხშირად ბუნებაში იწვევს ისეთ ცვლილებებს, რომელნიც სპობს შესაძლებლობას, რომ აღდგენილი იქნას პირველყოფილი ბუნებრივი პირობები. ნაკრძალების თავისებურება განისაზღვრება აგრეთვე იმიტაც, რომ ისინი წარმოადგენენ ბუნების კომპლექსურ ნაკვეთებს და ეს კომპლექსურობა ხდის ნაკრძალს ძვირფას ბუნებრივ ლაბორატორიად, ბუნებრივი მოვლენების გამომწვევი და მათ შორის ურთიერთ კავშირის დამყარებისა და მათი ცვალებადობის კვლევისათვის. ასეთი შესწავლა აუცილებელია იმ ცვლილებების აღრიცხვისა და გაგებისათვის, რომელიც ხდება მასზე ადამიანის აქტიური მოქმედების შედეგად.

ნაკრძალები საბჭოთა კავშირში წარმოადგენენ მეურნეობის სოციალისტური სისტემის დაქვემდებარებულ ნაწილს, რომლებიც აწარმოებენ არსებულ ბუნებრივ სიმდიდრეთა ყოველმხრივ შესწავლასა და გამოყენებას სოციალისტური მნიშვნელობის ინტერესებისათვის. ამის წინააღმდეგ, კაპიტალისტურ ქვეყნებში ბუნებისადმი უწყეს-



რიგო და მტაცებლური დამოკიდებულების გამო, ბუნებრივი რესურსები ხშირად მთლიანად ისპობა ხოლმე-  
მასასადამე საბჭოთა კავშირსა და კაპიტალისტური ქვეყ-  
ნების ეს დაწესებულებანი მიზნობრივად სხვადასხვა-  
მიმართულებისა.

საბჭოთა კავშირის ნაკრძალები თავისი მუშაობის  
მიზნად შემდეგ ამოცანების გადაწყვეტას ისახავენ. 1) პირ-  
ველყოფილი ბუნებრივი პირობების შესწავლა ვიდრე  
შეიცვლებოდა ადამიანის ზემოქმედებით; 2) ბუნებრივი  
რესურსების აღრიცხვის საკითხების მეცნიერული დამუ-  
შავება მათი რაციონალურად გამოყენების საშვალეობა-  
გამონახვა. 3) ჯერ გამოუყენებელი ბუნების სიმდიდრეთა  
სამეურნეო მოხმარება; 4) სამეურნეო თვალსაზრისით სა-  
სარგებლო მცენარეებისა და ცხოველების აკლიმატიზაცია;  
5) სხვადასხვა ორგანიზაციებისათვის ხელის შეწყობა ისე-  
თი საკითხების მეცნიერულ დამუშავებაში, რომელნიც ეხე-  
ბიან ტყის ექსპლოატაციას და აგრეთვე ნადირობის მეურ-  
ნეობის და სხვათა რაციონალურ მოწყობას; 6) მოსახლეო-  
ბაში ბუნების ძეგლების დაცვის მნიშვნელობის პროპაგანდა  
და ჩანერგვა; 7) ცხოველებისა და მცენარეების იშვიათი-  
ან უკვე გადაშენებულ სახეობათა და აგრეთვე ბუნების  
სხვა ობიექტების დაცვა, რომელთაც აქვთ კულტურულ-  
ისტორიული ან სამეურნეო მნიშვნელობა; 8) ბუნებრივი  
რესურსების გამოვლინებისა და მისი აღრიცხვისათვის  
მოსახლეობის—მუშებისა, გლეხებისა, ახალგაზრდა მოს-  
წავლეთა ფარჯო ფენებისა და სხვათა მიზიდვა.

ამ ბროშურის შედგენის დროს გარკვეული საკით-  
ხებში დახმარებისათვის მადლობას უძღვნი ბოტანიკის  
ინსტიტუტის გეო-ბოტანიკური განყოფილების გამგე-  
მ იხეილ სახოკიას და ნაკრძალის ზოოლოგ-  
გალინა ენუქიძეს.

## II. ნაკრძალის (სტორიის მოკლე მიმოხილვა

ლაგოდების ნაკრძალი წარმოადგენს უძველეს ბუნების ძეგლს, არა მარტო საქართველოში, არამედ ამიერკავკასიაშიც. ნაკრძალის პირველ ფუძემდებელად ითვლება კავკასიის ფლორის გამოჩენილი მკვლევარი ბოტანიკოსი პროფ. ნ. ი. კუზნეცოვი, რომელიც 1911 წელს რამდენჯერმე წარსდგა მოხსენებით მეფის რუსეთის მეცნიერებათა აკადემიაში და მოითხოვდა იმ დროს ლაგოდების ხეობად წოდებული ტერიტორიის ნაკრძალად გადაქცევას და მასზე შესაფერი ღონისძიებების გატარებას. ამის შედეგად 1912 წელს ამ ტერიტორიის ორი ხეობა, სახელდობრ შრომის ხევი (ანწალორი) და ლაგოდების ხევი (ლაგოდებორი) ნაკრძალად იქნა გამოცხადებული, სადაც აიკრძალა საქონლის ძოვება, ნადირობა და ტყის ჭრა. მაგრამ მეფის მთავრობას ამ ღონისძიებათა გატარება მაინც და მაინც არ აინტერესებდა და აღნიშნული დადგენილება მხოლოდ ქალაქში რჩებოდა. იმავე დროს ცნობილია, რომ 1903 წლიდან 1917 წლის რევოლუციამდე, ლაგოდების ნაკრძალის ეხლანდელი ტერიტორია იჯარით ჰქონდა აღებული იმ დროისათვის ცნობილ მდიდარ ვინმე თავად დემიდოვ სან-დონატოს, რომელიც დიდ სიამოვნებას და სიამაყეს გრძნობდა, როდესაც შემთხვევით მოსულ ან მის მიერ შორიდან მოწვეულ სტუმრებს გააკვირვებდა და ასიამოვნებდა ამ ტერიტორიაზე მეტად უხვი და მრავალსახოვანი სარეწაო ცხოველებზე ნადირობით (ჯიხვი, ფსიტი, ირემი, შველი და სხვა). ბუნების ამ ლამაზ და მდიდარ კუთხეს დემიდოვ სან-დონატო იცავდა გარეშეთაგან, რისთვისაც მას აქ ყავდა დაყენებული მცველები — ეგერები, მან ააშენა ქოჩალოსა და ნინიგორის მთებზე ე. წ. საგუშაგოები და

ამით ახდენდა ბრაკონიერთა შეპყრობას, რომელთაც სასტიკ სასჯელს ადებდა. უნდა აღინიშნოს, რომ ამ წხრივ დემიდოვმა მიაღწია დიდ შედეგს სხვადასხვა სახის სარეწაო ცხოველთა და ნაღროთა გამრავლებაში: 200—300 სულისაგან შემდგარი ჯიხვების ჯოგები არ იყო იშვიათი მოვლენა; ფსიტების, ირმებისა და გარეული ღორების ჯოგებს მასიური ხასიათი ჰქონდათ. ტყის კვერნაც ამ დროისათვის ზღაპრული რაოდენობით მოიპოვებოდა. ერთი სიტყვით, ნადირი ძლიერ გამრავლდა და დემიდოვი ითვლებოდა იმ დროისათვის პირველ ნადირმფლობელად მთელ ამიერ-კავკასიაში. აქცევდა რა ძირითად ყურადღებას ნადირობას, ნაკრძალი და მისი ღირსება, როგორც სამეცნიერო კვლევის საგანი მიუწვდომელი იყო როგორც მკვლევართათვის, ისე მასიურ ექსკურსიებისა და ტურისტებისათვის; სამაგიეროდ სარგებლობდნენ სხვადასხვა ჩარჩ-ვაჭრები, რომელნიც ახერხებდნენ ნაკრძალიდან მრავალი ძვირფასი მცენარეების გატანას სასაზღვარგარედაც კი. გამოჩნდნენ ისეთი პირებიც, როგორც მაგ. ცნობილი მეტყევე მლოკოსევიჩი, რომელიც იმჟამად ნაკრძალის ტერიტორიით დაინტერესდა არა როგორც შემოსავლის წყაროთი, არამედ როგორც მეტად საინტერესო მცენარეებისა და ცხოველების საარსებო ადგილებით, იგი აგროვებდა მცენარეების კოლექციას (ჰერბარიუმს) და აგზავნიდა რუსეთის სხვადასხვა მეცნიერულ დაწესებულებებში შესასწავლად. ამ გარემოებამ ნაკრძალის ტერიტორიას მეტად დიდი ავტორიტეტი მოუპოვა და დიდი ინტერესი გამოიწვია მრავალ გამოჩენილ მეცნიერ ბუნებისმეტყველთა შორის, პირველ რიგში კი ბოტანიკოსები დაინტერესდნენ, რომელთაც ეს ტერიტორია ფლორისტულად შეისწავლეს და ამით მას უფრო მეტი

ინტერესი მოუპოვეს. აღნიშნულ მკვლევართა გარდა, ნაკრძალის ამ ტერიტორიაზე დიდი მუშაობები ჩაატარეს ენტომოლოგებმა, რომელთაც აღმოაჩინეს მწერების ისეთი სახეობანი, რომელნიც მსოფლიოს არც ერთ სხვა კუთხეში არ გვხვდებიან და ეს სახეობანი ლაგოდების ენდემებად აღიარეს.

როგორც ზემოდ აღვნიშნეთ პროფესორ კუზნეცოვმა მიაღწია იმასაც კი, რომ რუსეთის მეცნიერებათა აკადემიის გეოგრაფიული საზოგადოების კავკასიური განყოფილების დახმარებით, ლაგოდების ორი ხეობა ნაკრძალად გამოყვეს, თუმცა ამ სახელის შენარჩუნებისათვის ძეფის ხელისუფლების დროს არაფერი არ გაკეთებულა.

სამოქალაქო ომის პერიოდში დემიდოვის მიერ ლაგოდების დღევანდელი ნაკრძალის (იმ დროს ლაგოდების ხეობად წოდებული) ტერიტორია, რომელიც მას იჯარითა ჰქონდა აღებული, მიტოვებული იქნა და მენშევიკების ქაოსისა და უთავბოლოდ სახელმწიფოს გამგებლობის დროს საქართველოს ეს ღირსშესანიშნავი კუთხე დარჩასრულიად უბატრონოდ, რითაც ისარგებლა მოსახლეობის დიდმა ნაწილმა და ამ ტერიტორიის ძვირფასი სარეწომნიშვნელობის ცხოველებისა და მცენარეების განადგურებას მიჰყო ხელი, მათგან დაშინებული ნადირის ერთმა ნაწილმა მიაშურა ნაკრძალის ტერიტორიის მიუვალ კლდინან, კვების მხრივ ღარიბ, მაგრამ თავდაცვის მხრივ საიმედო ადგილებს, ნაწილმა კი მთიან დაღესტანს. გარდა ამისა, ნაკრძალის ამ ტერიტორიაზე მასიური ხასიათი მიიღო საქონლის ძოვებამ, როგორც თვით საქართველოდან, ისე დაღესტანის მხრიდან, — 10 ათას სულამდე საქონელს უშვებდნენ ნაკრძალის სუბალპურ და ალპურ საძოვრებზე, რის შედეგად წარმოიშვა მეორადი სახის მცე-

ნარეულობა და საქოვრებმა თავისი პირვანდელი ბუნებრივი სტრუქტურა დაკარგეს. ამავე ტერიტორიაზე ადგილობრივმა მოსახლეობამ ხელი მიჰყო უზარმაზარი ხეების ჭრას და ძვირფასი ჯიშების ქურდულად გატანა-განადგურებას; ასე გრძელდებოდა საბჭოთა ხელისუფლების დამყარებამდე. პარტიამ და ხელისუფლებამ, როგორც ყველა კულტურული წამოწყების ხელის შემწყობმა, ლაგოდეხის ნაკრძალის დაცვისად განსაკუთრებული ყურადღება მიაქცია და შეუქმნა მას ყველა პირობები, რათა გამართლოს თავისი სახელწოდება. სახკომსაბჭოს 1929 წლის დადგენილებით ლაგოდეხის ეს ტერიტორია, 13.000 ჰექტარამდე გამოიყო ნაკრძალად და პირველ ხანებში მისი მივლა-პატრონობა ფინანსიურად სუსტ ადგილობრივ ორგანიზაციებს დაეკისრა, როგორც იყო სატყეო უწყება და მონადირეთა ამხანაგობა, რომელთაც აგრეთვე ვერ უზრუნველყვეს ნაკრძალის სრული დაცვა.

ამის შემდეგ საქ. სახკომსაბჭოს და ცაკის 1935 წლის 4 ნოემბრის დადგენილებით ლაგოდეხის ნაკრძალი რეორგანიზებული იქნა და გამოცხადდა სრულ (კომპლექსურ) ნაკრძალად, სადაც აიკრძალა ყოველგვარი ნადირობა, ტყის ჭრა, საქონლის ძოვება და სხვა. შეიქმნა ნაკრძალის ადგილობრივი ხელმძღვანელობა და შტატი, რომელსაც დაევალა შეუქმნას ამ ტერიტორიას ყველა ის პირობები, რომელსაც კი საბჭოთა ნაკრძალები და მით უმეტესი კომპლექსური ნაკრძალები (როგორც ლაგოდეხის ნაკრძალი) ითვალისწინებენ.

ხოლო საქ. სახკომსაბჭოს 1941 წლის 15 მაისის დადგენილებით ჩამოყალიბდა ნაკრძალთა, ზოობარკთა და ზოობადთა მთავარი სამმართველო, რომელიც მოწოდებულია უშუალო ხელმძღვანელობა გაუწიოს ნაკრძალების დაცვის საქმეს და გამოიყენოს კულტურისა და მთელ რიგ სამეცნიერო დაწესებულებათა კვლევის დასაყრდენ ბაზად.

### III. ნაკრძალის მდებარეობა და მისი საზღვრები

ლაგოდეხის სახელმწიფო ნაკრძალი მდებარეობს მთავარი კავკასიონის სამხრეთ ფერდობებზე. აშუამად ნაკრძალის ტერიტორია მოქცეულია შემდეგ საზღვრებში:

სამხრეთ დასავლეთით: შრომის ნაზვავის ნინიგორის შტო. ნინიგორის ზურგიით დაღესტანის ავტონომ. სს რესპუბლიკის საზღვრებით, ანწალის მწვერვალამდე.

ჩრდილოეთით: ანწალის მთიდან კავკასიონის ქედზე გავლით, ზაქათალის ნაკრძალთან დაკავშირებით არსებულ სარესპუბლიკო საზღვრამდე.

აღმოსავლეთით: მდინარე მაწიმი-მაწიმის ბილიკამდე და სამხრეთით: მაწიმის ბილიკი სოფ. ცოდნას ზევით მთის ძირით აგურის გორაკის ბოლომდე, შემდეგ სწორი ხაზით მონასტრის გორაკამდე (მონასტრის ნანგრევები); საიდანაც სახელმწიფო სატყეო ფონდის საზღვრით ნინიგორის მთის ქვევით მიდის შრომის ნაზვავამდე.

აღნიშნული საზღვრებში ლაგოდეხის ნაკრძალი შეიცავს 13,000 ჰექტარამდე ფართობს და იგი უშუალოდ უერთდება ზაქათალის სახელმწიფო ნაკრძალს და მასთან ერთად წარმოადგენს მთლიან მასივს, საერთო ფართობით 41,500 ჰექტარამდე, თანავარი მცენარეებისა და ცხოველების შემადგენლობით.

ლაგოდეხის სახელმწიფო ნაკრძალის უახლოესი საზღვარი მდებარეობს დ. ლაგოდეხთან ახლოს, სადაც ავტომანქანების ყოველდღიური მოძრაობა სადგურ წნორის წყალსა და ლაგოდეხის შოჩის, კარგი გზატკეცილით — 40 კილომეტრამდე მანძილით, უზრუნველყოფს ადვილსა და მარჯვე მოგზაურობას ნაკრძალისაკენ.

#### IV — ნაკრძალის ბუნებრივი პირობები

ნაკრძალის ტერიტორიის რელიეფი მეტად მრავალსახოვანია, რაც იწვევს საფუძველს ეკოლოგიურ პირობათა მრავალგვარობისას და ამ უკანასკნელთან კი დაკავშირებულია მცენარეთა და ცხოველთა მრავალფეროვანება.

დასავლეთით მდებარეობს ნინიგორის ქედი, შემდეგ კულიგორის (შუამთა) და აღმოსავლეთით ქოჩალოს მთა. ნაკრძალს ჩამოუდის მრავალი ხეობა და მდინარე. ისინი ყოველ გაზაფხულსა და, ზოგჯერ, შემოდგომითაც თოვლის დნობისა და წვიმების დროს, გარკვეულ საფრთხეს უქმნიან, როგორც მოსახლეობას, ისე საკოლმეურნეო ფართობებს, რომ მათ გარკვეულად არ ანელებდეს ტყის მასივები, რომლითაც დაფარულია ნაკრძალის ტერიტორიის უმეტესი ფართობი, დაწყებული 450—500 მეტრიდან 2300 მეტრამდე ზ. დ. ამ მდინარეთა სათავეები იწყება ნაკრძალის ჩრდილოეთ ნაწილში მდებარე ალპური წყაროების სათავეების საკმაოდ ტაფობიან ადგილებიდან, სადაც ფართოდ იშლებიან მყინვარეულ-ციკლებზე. გზადაგზა იერთებენ წყაროებს, მოაქვთ უამრავი ქვა, ღორღი, წაქცეული ხეები და ამით ზოგან მეტად ამაღლებენ მათ კალაპოტს, საიდანაც იღვრება გაცოფებული აზვირთებული მდინარეები და მიექანებიან დაბლა ნაკრძალის ფართობებზე გავლით ალაზნისაკენ. ამ მდინარეთა უმრავლესობა დიდ დახმარებას უწევს მოსახლეობას, ნათესების მორწყვის საქმეში ზაფხულის პერიოდში.

ასეთი მდინარეები ნაკრძალში ძირითადად 3-ია: 1) დასავლეთით — შრომის ხევი (ანუ ანცალორი), 2) ლაგოდნის წყალი (ლაგოდნხორი) და 3) ნაკრძალის აღმოსავლეთით, რომელიც უშუალოდ — ემიჯნება აზერბაიჯანს — მაწიმის ხევი მისივე შენაკად — მდინარე პატარა მაწიმით.

ნაკრძალის ტერიტორიაზე აშკარად გამოხატულია შემდეგი მცენარეული სარტყლები: 1) ტყის სარტყელი, რომელიც ვრცელდება 450—500 მეტრიდან 1900 მეტრამდე ზ. დ. 2) სუბალპური ტყე მდელის სარტყელი მეჩხერი ტყეები მდელის ბალახეულობით ვრცელდება 1800-დან 2300—2400 მეტრამდე ზ. დ. 3) ალპური სარტყელი—მდელოებითა და ხალებით იწყება 2200 და ადის 3000 მეტრამდე ზ. დ. 4) სუბნივალური სარტყელი კლდეებითა და ნაშალებით—3000—3500 მეტრამდე ზ. დ.

აღნიშნული ქედები, მდინარეები და სარტყელები ნაკრძალის ტერიტორიას ჩეტად მრავალფეროვანსა ხდის, როგორც რელიეფის მხრივ, ისე საერთოდ კლიმატური, ფლორისა და ფაუნის მხრივაც.

*R12/3*  
*10*  
კლიმატი—საერთოდ ნაკრძალის ტერიტორია მისი განსაკუთრებული მდებარეობის გამო დაცულია ჩრდილოეთიდან მონაბერი ცივი ქარებისაგან. კლიმატური თვალსაზრისით ნაკრძალის ქვედა ზონა შესწავლილია ბალახუვის მიერ, რომელმაც მოგვცა ყველა მეტეოროლოგიური ელემენტების ცვლილებანი 3 წლის განმავლობაში (1936 1938 წ. წ. )

წლიური საშუალო ტემპერატურა ქვედა ზონაში  $+10^{\circ}\text{C}$  ზე მეტია, აბსოლუტური მაქსიმუმი  $+35,5^{\circ}\text{C}$  (ავგისტო) აღწევს, ხოლო მინიმუმი  $-7,6^{\circ}\text{C}$ -მდე დადის (იანვარი), საშუალო მაქსიმუმი  $+17,6^{\circ}\text{C}$ , საშუალო მინიმუმი  $+8,1^{\circ}\text{C}$ ; წლიური ნალექები აღემატება 000 მილი მეტრს.

წლის ყველაზე უფრო მდიდარ ნალექებიან თვეებად ითვლება მაისი და ივნისი; შემოდგომის თვეებიდან სექტემბერი და ოქტომბერი, ხოლო ყველაზე მეტი ნალექები აღნიშნულია ზღვის დონედან 1700 მეტრის სიმაღლეზე. ქარები იშვიათია და სუსტი. გრიგალიც



იშვიათად იცის და თუ იქნა დიდი ზარალით მთავრდება ნაკრძალის ტყეებისათვის. ზოგიერთ კლიმატოლოგთა (მაგ. ფიგუროვსკის) დასკვნით ნაკრძალის განსაკუთრებით ქვედა ზონა ატარებს მშრალ სუბტროპიკული კლიმატის ხასიათს.

#### V. ნაკრძალის ღირსშესანიშნავი ბუნებრივი ადგილები

როგორც აღვნიშნეთ, მთელ რიგ ქედებით, ხეობებით და ღელებით გადაკვეთილია ნაკრძალის ტერიტორიის რელიეფი, რაც მას აძლევს მეტად ლამაზ და მრავალფეროვან სახეს. თავისი დინების მანძილზე აღნიშნული მდინარეები ქმნიან განსაკუთრებული სილამაზის წყალვარდნილებს, მათგან მდინარე შრომის ხევის პატარა ჩანჩქერის ვარდნის სიმაღლე, რომელიც დ. ლაგოდეხიდან 10 კილომეტრის მანძილითაა დაშორებული, 10 მეტ. უდრის, ამავე მდინარის უდიდესი ჩანჩქერას ვარდნის სიმაღლე 80 მეტრია და მდებარეობს ალპურ ზონასა და ტყის საზღვართან. მდინარე ლაგოდეხის ხევის ერთ-ერთი შენაკადი ჩანჩქერად იქცევა ალპურ სარტყელში, რომლის ვარდნის სიმაღლე 100 მეტრამდე აღწევს. ნაკრძალის შესანიშნავ ადგილებს ეკუთვნის აგრეთვე კლდიანი თავშესაფარები, როგორიცაა „კაზარმა“, დ. ლაგოდეხიდან 5—6 კილომეტრის მანძილზე, „მღვიმე“ ტყისა და ალპურ ზონას საზღვარ შორის, მესამე თავშესაფარი მდებარეობს მდ. ლაგოდეხის ხეობაში ზ. დ. 1700 მეტრის სიმაღლეზე, ბუნებრივ გოგირდოვან წყაროებთან ახლო. ეს თავშესაფარები მეტად მნიშვნელოვან ადგილებს წარმოადგენენ უამინდობისას ადამიანთა და ცხოველთათვის საკმაოდ ტევადობის გამო, მაგ., ე. წ. „კაზარმა“ 30—40 კაცს იტევს და ასევე დანარჩენები.

ბუნებრივი გოგირდოვანი წყაროები, რომლებიც მდებარეობენ 1700 მ. სიმაღლეზე, მეტად დიდი მნიშვნელობის ადგილებია; აქ მრავლად ეტანებიან გოგირდოვან წყალს სასმელად მთელი რიგი სარეწაო ცხოველებისა, როგორცაა ჯიხვი, ფსიტი, ირემი და სხვა. ამის გარდა გოგირდოვან წყალს დიდი გამოყენება აქვს თვით ლაგოდების რაიონის მოსახლეობისათვის, რომელნიც ადგილზე სარგებლობენ მისი სამკურნალო თვისებებით.

ნაკრძალი თავის ტერიტორიის ძალად ზონაში, დაახლოებით 3000 მ. ზ. დ. შეიცავს პატარა ეგრედწოდებული შავი მთის რამდენიმე ტბას.

## VI—მცენარეული სამყარო

(ფლორა და მცენარეული საფარი)

მთავარი კავკასიონის სამხრეთი ფერდობები თავდალმა ეშვებიან მდინარე ალაზნის ველისაკენ. ამ ქედების მცენარეულობა არა ერთხელ არის აღწერილი მკვლევარების მიერ თავისი სიმდიდრით და ნაირ-სხვაობით. ტენიანი ჰავისა და თავისებური კლიმატის გამო მთების ამ ხეობებში შერჩენილია უძველესი დროის მცენარეები, რომელნიც მთავარ კავკასიონის აღმოსავლეთ ნაწილში უფრო იშვიათად გვხვდება, ან სრულებით არ მოიპოვება.

ლაგოდების ნაკრძალში მკაფიოდაა გამოხატული ვერტიკალური მცენარეულის 4 სარტყელი. მათგან ძირითადია ორი: ტყისა და ალპური მდელოსი; მათ შორის მოთავსებულია ტყემდელოს გარდამავალი ზოლი, რომელიც ტყემდელოთა მცენარეულობით ხასიათდება ე. წ. სუბალპური სარტყელი, ხოლო იქ სადაც ქედების სიმაღლე აღწევს 3100 მეტრს, გამოხატულია სუბნივა-



სურ. № 2. გოგირდის ხეობის წყალქარდნილი.

აღური სარტყელიც, რომელიც გარდამავალ ზოლს წარმოადგენს ალპურ მდელოებისა და ნივალურს სარტყელთა შორის.

აღნიშნულ მკენარეული სარტყელებიდან ლაგოდნის ნაკრძალში ყველაზე მძლავრადაა განვითარებული ტყის სარტყელი, რომელსაც მთელი ნაკრძალის ფართობის ორი მესამედი უჭირავს და ვრცელდება ზღვის დონიდან 400—500 მეტრიდან 1700—1900 მეტრამდე; სუბალპური ტყემდელოს სარტყელი განვითარებულია 1700—1800 მ. ზ. დან და ატანს 2200—2400 მეტრამდე ზღვის დონიდან; ზედა საზღვარი ალპური მდელოსი ადის 3200—3500 მეტრამდე ზ. დ.

ძალიან დიდი მნიშვნელობა მკენარეულობის საფარის გავრცელებაზე აქვს მთების ქანობებსა და ოროგრაფიას. აქ კარგადაა შენარჩუნებული ძველი გამყინვარების ნიშნები, მკაფიოდ სჩანს რელიეფის ეროზიული ფორმები. ალპურ მდელოს სარტყელში კარგადაა გამოხატული ტაფობი ადგილები, სადაც ალპური ხალებია განვითარებული, რაც ძველი გამყინვარების გავლენის შედეგია. ასეთ დამახასიათებელ ტაფობებს ჩვენ ვხვდებით „ქოჩა-ლრასას“ „ხალახირის“ და „ბაშლეხირის“ მიდამოებში.

ზღვის დონიდან 2500—3000 მეტრზე მკვეთრადაა გამოხატული ალპური ტბები, რაც დამამტკიცებელია მყინვარეული ცირკების. 3400—3550 მეტრიდან ზ. დ. იწყება ე. წ. „შავი მთები“, ეს შავი მთები მიემართება დაღესტანის მიმართულებით.

ეს ხეობები თავისი გეოლოგიური და ოროგრაფიული შენებით ქმნიან თვალწამრტაც სურათს მთელი 10—12 კილომეტრის მანძილზედ, როგორც ნაკრძალის შიგნით საზღვრებში, აგრეთვე მისი გარედაც. ამ ხეობების ნესტიან პირობებში პოულობენ თავშესაფარს როგორც ბალახოვანი, ისე მერქნიანი მკენარეები, რომლებიც ნაკრ-

ძალის ენდემებად ითვლებიან, ასეთებია მაგ., ლაგოდების გენციანა, რომელიც იკრეფს თავს „შრომის ხევის“ წყალვარდნილთან (პირველი წყალვარდნილი) და ქმნის მუქ მწვანე კორდს კლდიდან ჩამოკიდული-მუქი ლურჯი ყვავილების მტევნებით. გენციანების გვერდით ნაზად გამოიყურება იისფერი-წითელი ყვავილებით შემკობილი იულიას ფურუსულა, გარდა ამისა კლდოვან ადგილებზე ხშირად გხვდება ყვითელ ყვავილიანი მლოკოსევიჩის იორდასალამი და მის გვერდით ლეონტიცე სმირნოვი. უფრო შიგნით ხეობის სიღრმეში ხვდებით ისეთ სინესტის მოყვარულ მცენარეებს, როგორიცაა: შავი გვიმრა, რომლის სიმაღლე 2—3 მეტრს აღწევს, დიდ ფოთლიანი პახიფრაგმა, ქართული თხილი, ჯონჯოლი, ლაფანი, წაბლი და სხვა.

ამ ხეობებისათვის განსაკუთრებით დამახასიათებელია რცხილნარები, რომელიც აქ ორიგინალური ცოცხალი საფარით — ოპულისმენოზუმის ხალებით არის წარმოდგენილი. უფრო ზემოთ ბალახეული საფარი იკვლება ისეთი მცენარით, როგორიცაა სურო (ორი სახისა სურო: ჩვეულებრივი და სურო პასტუხოვისა). ეს მცენარეები მრავლად არის მოფენილი ქვებზე, კლდეებზე, ხეებზე და ისეთი შთაბეჭდილებას სტოვებს, რომ თითქოს იგი ხელოვნურად იყოს გაშენებული; ასეთი სახით იგი განსაკუთრებით წარმოდგენილია ლაგოდების წყლის ხეობაში (გოგირდის წყლების მიდამოები) და შრომის ხეობაში. გარდა ზემოთ მოხსენებულია, ბუჩქებიდან აქ მრავლად ვხვდებით მოცვს, იელს, დეკას და სხვა. ამ ხეობების მცენარეთა ასეთი ნაირსხვაობა, როგორც თვით ლაგოდების ნაკრძალისათვის, ასევე მთავარი კავკასიონის ქედისათვის, გამოწვეულია შემდეგი ხელიშემწყობი ფაქტორებით: 1) ვერტიკალური ზონალობა, 2) ექსპოზიცია, 3) რელიეფის ფორმა.

რომელიც ხელს უწყობს ნიადაგის სინესტეს და 4) ნიადაგის საფარის მრავალნაირობა—(სისქე) ჩონჩხიანობა და სხვა. ყველა ეს პირობა ხელს უწყობენ ნაკრძალის ნესტიანი ხეობების მერქნიანი და ბალახოვანი საფარის ფართოდ გავრცელებას.

ნაკრძალის ტყეები იწყება, როგორც უკვე ავღნიშნეთ 450 მეტრიდან და აღის 2200—2400 მეტრამდე ზ. დ. ზოგიერთ ადგილებზე ტყის საზღვარი დაწეულია 1800 მეტრამდე (როგორცაა ქოჩალოს მთა), რაც ადამიანის ჩარევით არის გამოწვეული, ზ. დ. 500—700 მეტრის სიმაღლის შემდეგ-მოიპოვება ხეების ისეთი დაჯგუფება როგორცაა მუხნარ-ჯაგრ-ცხილნარი, მუხნარ-რცხილნარი, რცხილნარ-წიფლნარი, რცხილნარ-წაბლნარი და სხვა. ქვეტყის შემქნელი სახეობებიდან აქ ბლომად მოიპოვება: თხილი, ჭანჭყატო, ზღმარტლი, შინდი, შინდანწლა და კუნელი.

700—800 მეტრს ზევით სჭარბობს წმინდა წიფლნარი, სადაც ნაწილობრივ ერევა შემდეგი ჯიშები: რცხილა, თელა, ცაცხვი, ბალი და სხვა. წიფლნარის ეს ნაწილი აღის ფართო ზოლად სუბალპურ სარტყელამდე, სადაც ერევიან აღმოსავლეთის მუხა-მალალი მთის ნეკერჩხალი, არყი-ჭნავე და სხვა.

ლაგოდენის ნაკრძალის მცენარეული საფარის ძირითად შემქმნელ ფორმაციას წიფლნარი წარმოადგენს, რომელსაც მთელი ტყის მასივის 60-70% უკავია.

ევროპასა და საბჭოთა კავშირში გავრცელებულია სამი სახეობის წიფელი: „ჩვეულებრივი წიფელი, რომელიც უმთავრესად გვხვდება ევროპაში, მისი დასავლეთი საზღვარი ესპანეთია. ჩრდილოეთით მისი გავრცელება დიდი ბრიტანეთის კუნძულს აღწევს, გადადის დანიაში და გაივლის სკანდინავიის ნახევარ კუნძულის სამხრეთ ნაწილში. მისი

აღმოსავლეთი საზღვარი აღწევს პოლონეთს, გაივლის ვილნოზე და პოდოლიაზე, სამხრეთით იგი აღწევს ბალკანეთის ნახევარკუნძულს და მიდის კუნძულ სიცილიამდე. მეორეა-ყირიმის წიფელი, რომელიც გზედება მხოლოდ ყირიმში, ყირიმის მთების შუა და ზედა სარტყელში.

წიფლის მესამე სახეობაა აღმოსავლეთის წიფელი, რომელიც გავრცელებულია მთელ ამიერკავკასიაში, მისი დასავლეთი საზღვარი ბალკანეთის ნახევარ კუნძულია. სამხრეთით იგი მოიპოვება ოსმალეთში (ანატოლიაში) და აღმოსავლეთით კი სპარსეთში (სარდარაბადთან), კავკასიაში იგი გავრცელებულია, როგორც ამიერკავკასიაში, ისე იმერკავკასიაში. საქართველოში წიფელი გვხვდება ყველგან, გარდა აბასთუმანისა, აწყურის, ახალციხისა, მთათუშეთის და პირიქეთა-ხევსურეთისა.

როგორც ზემოთ აღვნიშნეთ ლაგოდების ნაკრძალის ტყის მასივების 60—70%-ს წიფელს უჭირავს და გავრცელებულია ძირითადად ჩრდილო ექსპოზიციებზე, სადაც წიფელი პოულობს თავისი ზრდის ყველაზე უფრო შესაფერ ოპტიმალურ პირობებს. აქ ჩვენ ვხვდებით აღამიანის მიერ ხელუხლებელ ტყეებს. ჩვენში წიფელის ზრდის სიმაღლე აღწევს 42—44 მეტრს. თესლმსხოიარობას იწყებს თავისუფალ ადგილზე 40—50 წლისა და ტყის მასივებში 60—70 წლის. თესლმსამოიარობის სიმრავლე შეორდება ყოველ 3—4 წლის შემდეგ. ნიადაგის მიმართ წიფელი საკმაოდ დიდი მოთხოვნილებიანაა, იგი კარგად იზრდება შდიდარ, ღრმა და ჰუმუსიან ნიადაგზე. ნაკრძალის პირობებში წიფელი გავრცელებულია ნინიგორის, კუდიგორის და ქოჩალოს ხეობებში, უფრო ნაკლები რაოდენობით (ქრების გამო) ის მოიპოვება ბნელხეობის აგარაკში. ტიპური წიფლის ტყეები გვხვდება ზღვის დონიდან 600—700 მეტრიდან და აღის 1700—1900 მეტრამდე, ზოგი-



სურ. № 3. შიფლის ტყე.



ერთ ადგილას, როგორც კუდიგორი 2000 მეტრამდე-  
ამ სიმაღლეზე წიფელი იძლევა მაღალი ღირსების მერ-  
ქანს, კარგ ბუნებრივ განახლებას და საკმაოდ ნრავალ-  
ფეროვან ტიპებს, რომლებიც დაკავშირებულია ტყის  
ბალახოვან საფართან, როგორიცაა წივანა, ჩადუნა, სურო,  
ჩიტის ფვალა, ფართეფოთლიანი პახიტრაგმა, მაცვალი,  
რძიანა და სხვა.

თავისი სარტყლის დაბლა წიფელი იკავებს უფრო  
დაჩრდილულ ჩრდილო ექსპოზიციებს და მშრალ ქვიან  
ადგილებს უთმობს რცხილას და სხვა ჯიშებს. რაც შეე-  
ხება თავისი გავრცელების ზედა ნაწილს, ეს ხეენარი თან-  
დათან თხელდება და ზოგიერთ ადგილას ვხვდებით ცალ-  
კეულ ეკზემპლარებს, რომელთა დერო მრუდება, დატოტვა-  
იწყება დაბლიდან და ჰგავს თავისუფალ მდგომ ხეებს. გა-  
ნახლება სუსტია, რომელიც ჩახშულია მაღალტანოვანი  
ბალახებით.

რცხილის ტყეები, როგორც ზემოთ ავღნიშნეთ,  
ძირითადად გვხვდება მდინარე ლაგოდეხის და შრომის-  
წყლის ხეობებში. ვრცელდება უფრო მშრალ და ქვიან  
ადგილებზე. მერქანი სამასალედ ნაკლები ღირსებისაა,  
მეტწილ შემთხვევაში რცხილის ხეტყე საშეშედ იხმა-  
რება.

რცხილა ჩრდილის ჯიშია, ახასიათებს ხშირი გან-  
ტოტვა: სახლდება საკმაოდ მდიდარ, ღრმა და ჰუმუსიან  
ნიადაგზე. მრავლდება, როგორც თესლით, ისე ამონაყა-  
რით, ნაყოფიერობს 1—2 წელიწადში ერთხელ.

კავკასიაში გავრცელებულია აგრეთვე ჯაგრცხილა-  
ნაკრძალის პირობებში ჯაგრცხილა ყველაზე მეტი რაოდენობით გვხვდება ბნელ ხეობის აგარაკში და ჰქმნის  
თითქმის წმინდა კორომებს, ზოგიერთი ჯიშების შერე-  
ვით, როგორიცაა თელა, იფანი, ნეკერჩხალი, მუხა და

სხვა. სიმაღლე აღწევს 10—12 მეტრამდე. იგი წმინდა-სამეურნეო მნიშვნელობის ჯიშია. სიმაღლის მიხედვით მიეკუთვნება მეორე კატეგორიის ხეებს, ზღვის დონედან აღის 1000 მეტრის სიმაღლეზე. ნაკრძალში გვხვდება ზ. დ. 450 მეტრიდან 800 მეტრამდე, ნიადაგის მიმართ ნაკლები მოთხოვნილებისა; იზრდება და კარგად ეგუება თხელ მწირ და ხრიოკ ნიადაგებს. გამოსადეგია ცოცხალ-ლობედ.

სხვა მერქნიანი ჯიშებიდან ღირსშესანიშნავია აგრეთვე ნეკერჩხალი, რომელიც გავრცელებულია, როგორც დაბლა, ისე შუა და ზედა ზონებში. ნეკერჩხალის სახეობებიდან აქ გავრცელებულია მაღალი მთის ნეკერჩხალი, მთის ბოყვი, ლეკის ხე, მინდვრის ნეკერჩხალი და ბოყვი.

ზემოდ აღნიშნულ სახეობებიდან ნაკრძალში ყველაზე მეტად გავრცელებულია მაღალი მთის ნეკერჩხალი და ბოყვი. მაღალი მთის ნეკერჩხალზე უფრო დაწვრილებით ქვევით გვექნება საუბარი

რაც შეეხება მთის ბოყვს, იგი ამიერკავკასიაში გავრცელებულია მხოლოდ თალიშსა და კახეთში. იგი ვრცელდება 1000 მეტრის სიმაღლემდე. გვხვდება ღრმა ტენიან ნიადაგებზე, იძლევა მაღალ ტანიან ხეებს, რომლის სიმაღლე ზოგჯერ 40 მეტრამდე აღწევს. ნაკრძალში იგი იზრდება საკმაო რაოდენობით შრომის და ლაგოდების წყლის ხეობებში. ზოგიერთ ადგილებში ვხვდებით თითქმის წმინდა კორომების სახით (გოგირდის წყლის ხეობაში). გარდა ნაკრძალისა თავისი დროზე საკმაო მრავლად გვხვდებოდა ლაგოდების რაიონის ქალის ტყეებში, მაგრამ ადამიანის ინტენსიური ჩარევით და უწყისო ექსპლოატაციით იგი დღეს მოსპობისა და გადაგვარების გზაზეა დამდგარი.

მთის ბოყვი ლამაზი დეკორაციული მცენარეა, მისი შერქანი გამოიყენება სხვადასხვა მუსიკალური ხელსაწყობის დასამზადებლად. მთის ბოყვი ერევა ტყის ისეთ ჯიშებს, როგორცაა თელა, ლეკის ხე, იფანი, რცხილა, წიფელი და სხვა.

ნაკრძალის ტერიტორიაზე, როგორც უკვე ითქვა, მეტად კარგადაა აგრეთვე გამოხატული სუბალპური სარტყელი: ზ. დ. 1700 მეტრ. სიმალიდან ტყე თანდათან თხელდება, მისი ღირსების კლასი დაბალია, მატულობს ხეებს შორის თავისუფალი ადგილები და ბალახოვანი საფარის სიხშირე. თუ აქამდე ტყის ნესტიანი ფერდობის ფანჯრებში გვხვდებოდა გვირა და მყვალნი, ეხლა ვხვდებით ადამიანისაგან ძნელად გაუვალ დიყიანებს, გვირანაირებსა და შამბიანებს. ბალახის სიხშირის გამო ტყის ბუნებრივ განახლება სუსტია. გარდა ამისა, კლიმატური პირობები მეტად უარესდება, მეტად მკაცრი ხდება, რაც დიდ წინაღმდეგობას უწევს მალალ ტანოვანი ხეების განვითარებას, რის შედეგადაც მალალ ტანოვანი შეკრული ტყეები იცვლება ე. წ. სუბალპურ მეჩხერიით, საპარკო ტყეებით. აქ ჩრდილოეთ ფერდობებზე გაბატონებულია მალალი მთის ნეკერჩხალი, რომელსაც ერევა წიფელი. უფრო ნესტიან ტაფობ ადგილებში კი ვხვდებით ნეკერჩხალის წმინდა კორომებს, სადაც იზრდება სუბალპური მალალ ტანოვანი ბალახოვანი მცენარეები, რომელთა სიმაღლე ზოგჯერ 2 მეტრს აღემატება, ასეთებია: მარიამა, ყინტორა, ჭყიმი, ხარის-შუბლა, თავყვითელა, ფართოფოთლიანი მაჩიტა, კენკეშა.

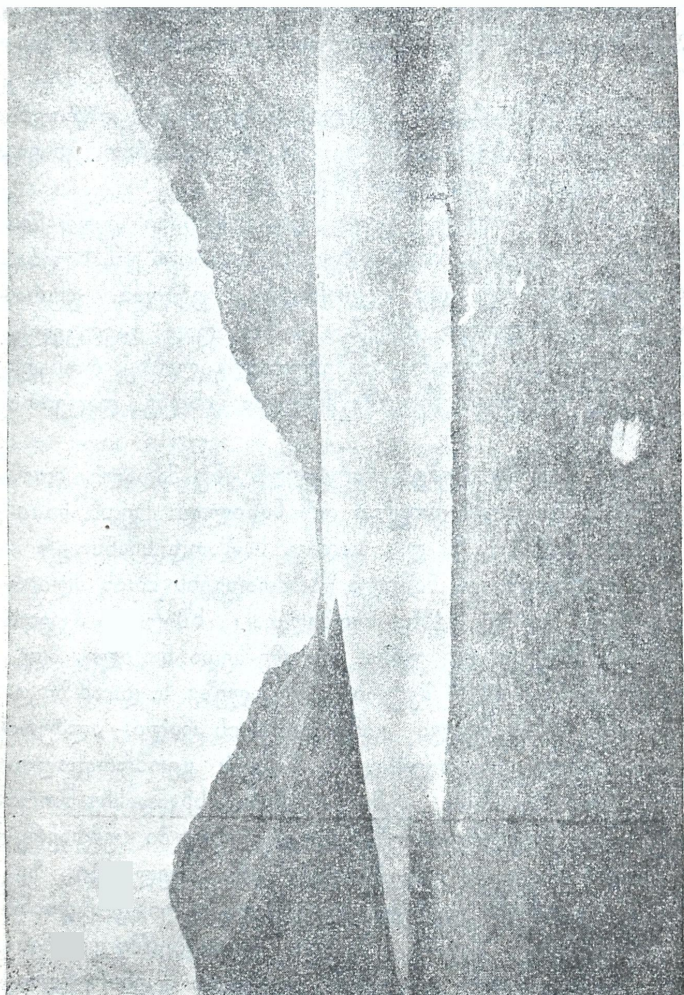
უფრო განათებულ და მშრალ ადგილებზე გვხვდება მალალი მთის მუხა, პარკების მსგავსი სუბალპური მეჩხერის სახით, რომელიც ჭქმნის სასიამოვნო სანახაო-

ბას, მაღალი მთის მუხა რელიქტურ ჯიშებს ეკუთვნის, რომლებიც თანდათან ისპობა. მაღალი მთის მუხის ტყის ბუნებრივი განახლება სუსტია, რაც, ალბად, უნდა აიხსნებოდეს მაღალტანოვანი მარცლოვანი ბალახეულობის სიხშირით.

სუბალპური ტყის ბრძოლის სარტყელში იზრდება აგრეთვე ისეთი ტყის ჯიშები, როგორცაა არყი, ქნავი, მაცვი, მდგნალი, იელი და სხვა.

ბრძოლის სარტყელის ეს დაჯგუფებანი ეკუთვნის ტანბრეცილ ტყეებს, სადაც ტყის ბუნებრივი განახლება, შედარებით მუხნარ და ნეკერჩხლის ტყეებთან, უფროა სუსტია. ტანბრეცილი ტყეები ძირითადად გავრცელებულია კლდოვან, ძლიერ დაქანებულ ადგილებზე, რომელთაც ენიჭებათ დიდი წყალშემნახი და ნიადაგ დაცვითი მნიშვნელობა.

რაც შეეხება ალპურ სარტყელს ანუ მაღალი მთის მდელოებს, შეიძლება გავყოთ ორ ნაწილად: ქვედა ნაწილი 2200—2700 მ. ზ. დ., სადაც საკმაოდ სჩანს ეროზიული რელიეფი, ეს ნაწილი წარმოადგენს მთის ძლიერ დაქანებულ ფერდობებს, რომელთაც ხშირად ჰკვეთს მრავალრიცხოვანი ღელები. მეორე-ზედა ნაწილი, მდებარეობს 2700—3100 მეტრის სიმაღლეზე ზ. დ. ამ ზოლში კარგად სჩანს ძველი გამყინვარების კვალი—ალპური მდელოს ტბები და ხალები. ამ ზოლის გეომორფოლოგიური ნაირსხვაობის გამო იქმნება სხვადასხვანაირი ნიადაგი და მცენარეულობა, ქვედა ნაწილში უმთავრესად განვითარებულია ნაირბალახოვანი მდელოები, ზედაში კი სჭარბობს ალპური ხალები და მკვრივი კორდიანი მარცლოვანები; ალპურ ზოლის ტაფობებში და ნესტიან, დაჩრდილულ კლდეებში ვხვდებით მცენარეულობის შემდეგ სახეობებს: ფრინტა, ტყის ნემსისწყვერა, ბა-



სურ. № 4. შავი მთის ტბა.

რისპირა, მზიურა, რომლებიც საქონლის საკვებად ნაკლები ღირსებისანი არიან. უფრო უკეთეს ბაზას წარმოადგენს მარცლოვან ნაირბალახების შერდევითი სახეობები: მთის შვრია, ალპური ტიმოთელა, ცხვრის წივანა, ქრელი წივანა. ალპური ხალხების საკმაოდ დამახასიათებელი ელემენტებია: კელიავია მთის ბურბუშელა და ქარცხვი.

## VII. დ ე ნ დ რ ა რ ი უ მ ი

დენდრარიუმების ანუ დენდრო-პარკების გაშენებას დიდი ხნის ისტორია აქვს, როგორც დასავლეთ ევროპაში, ასევე საბჭოთა კავშირში.

დენდროლოგიური პარკების დანიშნულება არის ერთი მხრით ისეთი ჯიშების გაგრცელება, რომელიც ჩვენში არ მოიპოვება და შემოგვაქვს უცხო ქვეყნებიდან და მეორე მხრით კი, გაუწიოს მშრომელ მოსახლეობას ფართო მომსახურება მათი ჯანმრთელობისა და სანიტარულ ჰიგიენურ პირობების დაცვაში.

მერქნიანი ეკოტების აკლიმატიზაცია-ნატურალიზაციის საქმიანობას ძველთაგანვე აქცევდნენ ყურადღებას, მაგრამ მისი მნიშვნელობა სამეურნეო ეკონომიური თვალსაზრისით შესასწავლელი რჩებოდა.

მერქნიან ეკოტებს, რომლებიც შემოქონდათ უცხოეთიდან სილამაზის მიზნით გამოიყენებდნენ პარკების გაშენებისდროს. ასეთი დენდროპარკები საქართველოში საკმაოდ მოიპოვებინან; ერთი ასეთი პატარა დენდროპარკი მოიპოვება ლავოდების ნაკრძალშიც. მისი ფუძემდებელი არის განსვენებული მეტყევე ლ. ფ. მლოკოსევიჩი, რომელმაც გასული საუკუნის 60—80 წლებში შემოიტანა სხვადასხვა ეკოტური და სუბტროპიკული კულტურები თბილისის, ბათუმისა და სოხუმის ბოტანიკური ბაღებიდან. მაგრამ მათგან მხოლოდ მათისა და უყურადღებობის გამო ბევრი მათგან

ნი დაიღუპა მაგ., ლირიოდენდრონი, ზოგი კი გადაარჩა და შეეგუა ლავოდების პირობებს.

ნაკრძალის დენდრარიუმის მთელი რიგი სახეობებიდან ავლნიშნავთ ზოგიერთებს:

1. გინ-კგო—უძველესი მცენარეა დედამიწის ზურგზე და ამჟამად მეტად იშვიათ მცენარეს წარმოადგენს ლავოდების ნაკრძალის დენდრარიუმში მისი სიმაღლე 25 მეტრია, დიამეტრი 60 სანტიმეტრი. აქ ამ მცენარის მხოლოდ ორი ეკზემპლარია: აქედან მამრობითი თვითონ დენდრარიუმში და მდედრობითი ნაკრძალის საზღვრის გარეთ, (ე. წ. აბრეშუმის მეურნეობის ტერიტორიაზე და უპატრონოთ არის მიტოვებული). ამ მცენარის სამშობლოა ჩინეთი, სადაც მოსახლეობა მას ღვთაებრივ ხეს უწოდებს. ეს ხე არის ერთ-ერთი სახეობა, რომელიც ვარდამავალს წარმოადგენს გვიმრანაირი მცენარეებიდან წიწვიან მცენარეებისაკენ. თვითონ სიტყვა ჩინურია და ნიშნავს ვერცხლა ნაყოფს.

## 2. ცხენის წაბლი

მისი სამშობლო ზოგის აზრით ჩრდ. საბერძნეთია, ზოგი კი ცენტრალურ აზიას სთვლის. მე-16 საუკუნეში შემოტანილი იქნა ევროპაში, სადაც ფრიად სწრაფად გავრცელდა, როგორც დეკორაციული ხე.

ჩვენში გავრცელებულია, როგორც აღმოსავლეთ, ისე დასავლეთ საქართველოში. ნაკრძალის დენდრარიუმში დგას ერთი ძირი, რომელსაც ახასიათებს უხვი მსხმოიარობა და ლამაზი ყვავილიანობა.

## 3. პავლოვნია

სამშობლო ჩინეთია და სამხრეთ იაპონია; როგორც სადეკორაციო ხე გავრცელებულია დასავლეთსა და შუა

ევროპაში. მას აქვს დამახასიათებელი ფართო ფოთლები, რომლებიც ხშირად 40—50 სანტიმეტრ სიგრძეს აღწევენ. მეტად თვალწარმტაცია მისი მოიხსნეო მოფარდისფერო ყვითელ-ზოლიანი ყვავილები, რომლებიც იშლებიან შედარებით ადრე (მაისში) და მათ შესანიშნავ სილამაზესთან აქვთ მეტად საამურო სუნიც. მრავლდება, როგორც თესლით, ისე ამონაყარით, ნაკრძალის დენდრორიუმში გვხვდება რამოდენიმე ძირი საშუალო სიდიდის ხე. ბუნებრივად კარგად ვრცელდება თვით ლაგოდეხის რაიონში და კერძოდ ნაკრძალშიც და ადის ზღვის დონედან 1000 მეტრამდე. განსაკუთრებით ის გავრცელებულია ნაკრძალის ორ ხეობაში: შრომისა და ლაგოდეხისა.

#### 4. ქალაღდის ხე

ამ ხის სამშობლო ჩინეთი და იაპონიაა. ახალგაზრდა (2—3 წლიან) მცენარის ყლორტების ქერქისაგან ამზადებენ ქალაღდს. მკვრივი სახაზავი, სახატავი და კედლის ქალაღდის გარდა, მისგან მზადდება ხელოვნური ტყავეულობა და გაუქონავი ქსოვილები, მრავლდება თესლებით, ყლორტებით და აგრეთვე ფესვების ნაწილებითაც. ნიადაგის მიმართ მცირე მოთხოვნილებისაა. ჩვენში გავრცელებულია, როგორც დასავლეთ, ისე აღმოსავლეთ ნაწილში. ლაგოდეხის ჰავას კარგად ეგუება. დენდროპარკში გვხვდება რამოდენიმე ეგზემპლარი.

#### 5. სტერკულია

ამ მცენარის სამშობლო ჩინეთი და იაპონიაა, მარდი მოზარდი ჯიშია, მისი ლაფანისაგან ამზადებენ საკმაოდ მაგარ და გამძლე თოკებს, რისთვისაც აწარმოებენ მოკლე ვადიან (2—3 წლიან) მეურნეობას, წმინდა დეკორაციული მნიშვნელობის ჯიშია. ნაკრძალში ერთი ეკზემ-



პლიარია, რომელიც თავისი გაშლილი ვარჯით და თეთრი კანით დიდ ინტერესს იწვევს მნახველში. დენდრარუმში თესლი კარგ განახლებას იძლევა.

#### 6. აღვის ხე

მისი სამშობლო დღემდე დანამდვილებით გარკვეული არ არის, ზოგიერთი მკვლევარები ასახელებენ ჰიმალაის მთების დასავლეთ შტოებს, რომელიც ავღანისტანში იჭრებიან. დენდრარუმში დგას ერთი ძირი საკმაოდ დიდი ზომისა. ხშირად გვხვდება თვით ლაგოდების რაიონში. გარდა ჩვენი ქვეყნისა გავრცელებულია დასავლეთ ევროპაში როგორც დეკორაციული ჯიში, ჩვენში მას უმთავრესად აშენებენ ხეივნებად და გზატკეცილების გასწვრივ, როგორც ქარსაცავი საშუალება. ის მეტად სწრაფი მოზარდი ჯიშია, სიმაღლით აღწევს 30—40 მეტრს, ხოლო დიამეტრით ერთ მეტრს. აქვს მსუბუქი, რბილი და თეთრი ფერის მერქანი.

#### 7. კაკლის ხე

ამ მცენარის სამშობლო დღემდის გარკვეული არ არის. მთელი რიგი მკვლევარებისა ასახელებენ მის წარმოშობის სხვადასხვა ადგილებს, როგორცაა სპარსეთი, მცირე აზია, ამიერკავკასია, საბერძნეთი და სხვა. მაგრამ არიან მოწინააღმდეგენიც, რომელნიც ამ ადგილებში კაკლის ხეს გაველურებულად სთვლიან. ზოგიერთ ქვეყანაში ვხვდებით (ესპანეთი, ალჟირი, საქართველო და სხვა) არა მარტო ცალკეულ ხეებად, არამედ ჯგუფებად. ასეთი სახით კაკლის ხე წარმოდგენილია ლაგოდების ნაკრძალის ტერიტორიაზედაც ე. წ. ნასახლარების და სალესავის ხევის მიდამოებში.

მერქანი კაკლის ხისა გამოიყენება ავეჯეულობაში, ხოლო ნაყოფი ხასიათდება 50<sup>0</sup>/<sub>100</sub> — ცხიმინობით და აქვთ დიდი კვებითი მნიშვნელობა. დენდრარიაში დგას რამოდენიმე ძირი და ხასიათდება იშვიათი მსხმოიარობით.

### 8. ჭაობის კვიპაროზი

ისტორიულ წარსულში ის იყო ფართოდ გავრცელებული დედამიწის ჩრდილოეთ ნახევარ სფეროში, ამჟამად გვხვდება ჩრდილო ამერიკის სამხრეთ აღმოსავლეთი ნაწილში კუნძულ ფლორიდადან დასავლეთით ტექსასამდე, ნაწილობრივ ჩრდილოეთ ვირჯინიაში და სამხრეთით მექსიკაში, მისი ჭაობებში ზრდა იმდენად დამახასიათებელია, რომ ამ ჭაობებს კვიპაროზის (ტაქსოდუმის) ჭაობებსაც კი უწოდებენ. სიმაღლით იზრდება 50 მეტრამდე, ხოლო დიამეტრით 3—4 მეტრს აღწევს. სიცოცხლობს რამდენიმე ათას წელიწადს. ჩვენში შრავლად მოიპოვება დასავლეთ საქართველოში ლაგოდეხის ნაკრძალის დენდრარიაში ერთი ძირია. როგორც დეკორაციული მცენარე მეტად საყურადღებოა და ძალიანაც არის გავრცელებული ევროპის პარკებში.

### 9. წაბლი

გავრცელებულია დასავლეთ ევროპის სამხრეთ ნაწილში. ესპანეთიდან შავი ზღვის სანაპირომდე, აქედან აზიაზე გამოვლით ვრცელდება ამიერკავკასიაშიც. ჩვენში გავრცელებულია, როგორც დასავლეთ, ისე აღმოსავლეთ საქართველოში ზღვის დონედან 1500 მეტრის სიმაღლეზე. მეტწილად ვხვდებით დაბალ და შუა ზონებში. ნაკრძალში გვხვდება წაბლნარ-რცხილნარი კორომები, რომელთაც ეწოდება წაბლიანი ანუ წაბლის ბალი.

დენდრაროუმში დგას ორი ძირი, რომელიც ხასიათდება იშვიათი მსხმოიარობით, საკმაოდ საყურადღებო დეკორაციული მცენარეა. იკეთებს შეტად ლამაზ ვარჯს, რომელიც განსაკუთრებით საინტერესო სანახავია. თავისი სილამაზით მისი ყვავილობის დროს. ითვლება სწრაფად მოზარდი ჯიშად.

### 10. აღმოსავლეთის ჭადარი

მისი სამშობლო დღემდე დანამდვილებით გარკვეული არ არის. ამჟამად იგი გავრცელებულია, როგორც აზიაში (ავღანისტანი, თურქესტანი, სპარსეთი აპიერკავკასია. ოსმალეთი), ისე მთელ შუა და სამხრეთ ევროპის ქვეყნებში. საქართველოში იგი უმთავრესად გავრცელებულია, როგორც დეკორაციული მცენარე და ამ მხრივ დიდი გამოყენება აქვს. იზრდება დიდი სიმაღლეს ხედ, რომელიც აღწევს 40—45 მეტრს, ხოლო დიამეტრით 3 მეტრია. ცნობილი უზარმაზარი ჭადარი თელავში ცოცხლობს 1000 წელზე მეტს. სწრაფ მოზარდი ჯიშია. დენდრაროუმში დგას ერთი ახალგაზრდა ჭადარი. საკმაოდ დიდი ზომის ჭადარი დგას რაიონის ფურცლის სანერგეში.

სასურველია აღმოსავლური ჭადართ ლაგოდენის ქუჩების გამწვანება.

### 11. ქრისტეს გვირგვინა

მისი სამშობლო ჩრდილოეთი ამერიკაა. ამჟამად ის ძლიერ არის გავრცელებული დასავლეთ ევროპაში და ჩვენშიც. კარგად ეგუება, როგორც დასავლეთ, ისე აღმოსავლეთ საქართველოს ჰავას. იყენებენ ცოცხალ ღობედ. ხასიათდება უხვი თესლმსხმოიარობით.

გარდა ზემოდ აღნიშნული ეკზოტებისა, დენდრა-რიუმში გვხვდება სხვა დეკორაციული მცენარეები ეკ-ზოტები და ტექნიკური კულტურები, როგორცაა: ბამ-ბუკი, იაპონური ხურმა, გიმაღაის და ლიბანის კედ-რები, მაკლურა და სხვა, რომელთაც დიდი მნიშვნელობა აქვთ და ექნებათ ნაკრძალის დენდრარიუმის შემდგომ განვითარებაში.

როგორც ზემოთ ვიხსენიებდით ლაგოდების რაიონ-ში ეკოთენის მშრალ სუბტროპიკულ რაიონს, ესაა საფუძ-ველი იმისა, რომ შესაძლებლობა იქმნება ისეთი კულ-ტურების გაშენებისა, როგორცაა: ჩაი, გერანი, ტუნგო, კახალნიკის ვარდი, იაპონური ხურმა და სხვა. ასეთი კულ-ტურების შემოტანით და მისი ადგილზე განმტკიცებით ჩვენ შეგვიძლიან ლაგოდების რაიონი გადავაქციოთ ახალ სუბტროპიკულ რაიონად მთელ აღმოსავლეთ საქართვე-ლოში.

### VIII. ნაკრძალის ზოგიერთი ხერხემალიანი ცხოველები

ნაკრძალის ტერიტორიის რელიეფისა და ზონალო-ბის ნაირსხვაობა საუკეთესო პირობასა ჰქმნის ცხოველ-თა მრავალფეროვნებისათვის. საყურადღებოა, რომ ნა-კრძალში ბინადრობს საქართველოს ფაუნის თითქმის ყვე-ლა წარმომადგენელი, რომელთა შორის განსაკუთრებულ ყურადღებას იქცევს: ჯიხვი, არჩვი, ირემი, შველი, გა-რეული ღორი, ორი სახეობის კვერნა, კავკასიის როჭო, შურთხი და სხვა. ცხოველთა სახეობების მრავალფერო-ვანების გარდა აღსანიშნავია ამ ტერიტორიაზე მათი გან-საკუთრებული სიმრავლე, რის გამოც წლების მთელი რიგის განმავლობაში, როგორც ზემოდაც აღნიშნეთ, ამ ტერიტორიას იჯარითაც კი იღებდნენ სანადირო მეურ-ნეობის წარმოების მიზნით.

საქართველოში საბჭოთა ხელისუფლების დამყარებაამდე აღნიშნული ტერიტორიის ფაუნის დაცვას ყურადღება არ ექცეოდა, რის შედეგად იქ მობინადრე ცხოველთა მრავალრიცხოვანი ფარები და გუნდები ერთეულებამდე დავიდა.

ამჟამად ეს ცხოველები ნაკრძალის პირობებში მრავლდებიან დამაკმაყოფილებლად. ამათგან აღნიშნავთ მხოლოდ ზოგიერთ ფორმებს, რომელთაც მნიშვნელოვანი ადგილი უკავიათ ნაკრძალის ფაუნის ფიზიონომიაში.

### 1. დაღესტნის ჯიხვი

ჯიხვი კავკასიის ფაუნის ერთერთი ენდემური ფორმაა. ფართოდაა გავრცელებული კავკასიონის ქედის აღმოსავლეთ ნახევრის მაღალ მთიან ზონაში. დასავლეთით მისი გავრცელება აღწევს მთა შხარამდე, ხოლო აღმოსავლეთით მისი გავრცელების არეალი სცილდება საქართველოს რესპუბლიკურ საზღვარს. ჯიხვი მაღალი მთის ცხოველია, რომელიც ფარების სახით ბინადრობს. ფარადირითადად 10—60 და მეტი სულისაგან შესდგება. ზაფხულს ატარებს ზღვის დონედან 3000 მეტრის სიმაღლეზე. ღამეებს ატარებს ალპურ საძოვრებზე, დილიდან კი იწყებს ასვლას მაღალი მთების გრენხილებზე, ძნელად მისადგომ კლდიან ადგილებში. შებინდებისას ჩამოდის დაბლა. ზამთრობით, საკვების ძებნაში ჩამოდის ტყის ზონაში. ჯიხვის საგაზაფხულო საკვები ალპური მცენარეებია; ზამთრობით იკვებება ხავსით, გვიმრით, ხის ქერქით, ნეკერთ, მცენარეთა ახალგაზრდა ამონაყართა და სხვა. ხურაობა ეწყება შემოდგომაზე, ხოლო ციკნები ჩნდება მაის-ივნისში. ჯიხვი დიდი რაოდენობით მოიპოვება ლაგოდნის ნაკრძალის ტერიტორიაზე, განსაკუთრებ-

ბით კუდიგორა-გოგირდის ხეობა, დიდი და პატარა ქოჩალო, სადაც მათი არსებობის და გამრავლების ხელსაყრელი პირობებია.

## 2. კავკასიის არჩვი

არჩვი მთის გრებილებისა და კლდოვანი ადგილების ტიპური ცხოველია. ზღვის დონიდან გავრცელებულია 1500-დან 2500-მეტრის სიმაღლეზე. მაგრამ ზაფხულობით აღის 3500 მეტრამდე და მეტიც. იცვება ალპური სხვადასხვა სახეობის ბალახოვანი მცენარეულობით, ზამთრობით კი ხე მცენარეთა ქერქით, ნეკერით, ახალგაზრდა მცენარეული ტოტებით და გვირით. არჩვები ცხოვრობენ მცირე ჯგუფების სახით—10—15 სულამდე, უფრო ხშირად კი 2—3 ერთად. საკვებად გამოდიან დილით და საღამოთი. ხურობა ეწყობა ნოემბრის შუა რიცხვებში და გრძელდება დეკემბრის შუა რიცხვებამდე. ორი თვის ასაკისა საკმაოდ მოზრდილები არიან. პირველ თაობას იძლევა სამი წლის ასაკისა. არჩვი სანადირო ცხოველია, მაგრამ სხვა სარეწაო მნიშვნელობა არა აქვს.

არჩვი ბევრია ლაგოდნის ნაკრძალში, სადაც ნაკრძალის მაღალი ზონების რელიეფის თავისებურება კარგ პირობებს უქმნის არსებობისათვის. ლაგოდნის ნაკრძლია გარდა არჩვი გავრცელებულია კავკასიისა და, განსაკუთრებით, საქართველოს მთავორიან ადგილებში. არჩვი ცხოვრობს აგრეთვე დასავლეთ ევროპის სამხრეთი ნახევარის მთებში (ალპები, კარპატები) და მცირე აზიაში. ჩვენს კავშირში გავრცელებულია აგრეთვე აზერბაიჯანისა და სომხეთის რესპუბლიკის ზოგიერთ მთიან რაიონებში. არჩვის დაზიანებული ფარა ძალიან ნელა ავსებს დანაკლისს და მისი აღდგენა დიდ დროს მოითხოვს, ამის მთავარი

მიზეზი ის არის, რომ არჩევი ძნელად ეგუება არა ხელსაყრელ პირობებს და გარემოს ოდნავი შეცვლა საკმარისია, რომ შემცირდეს მათი რაოდენობა. მკლევართა აზრით არჩევი ადვილად იღებს სხვადასხვა დაავადებებს (მუნი თურქული) და იღუპება. ამიტომ ყოველთვის უნდა ვეცადოთ არ დავარდვიოთ არჩვის სიმყუდროვე და მისი ბუნებრივი პირობები—ის გარემო, სადაც ის ცხოვრობს. ნაკრძალის პირობებში არჩევი მრავლად გვხვდება, როგორც ნინიგორის, კუდიგორის დიდი და პატარა ქოჩალოს ხეობებში, ხშირად ვხვდებით 30—50 სულს ერთად.

### მ. გარეული ღორი

გარეული ღორი, რომელიც ითვლება შინაური ღორის უშუალო წინაპრად, საკმაოდ ბევრია ნაკრძალის ტერიტორიაზე. მისი ადგილსამყოფელი მეტად მრავალფეროვანია, ცხოვრობს როგორც დაბალ ტყეებში, ისევე შუა და მაღალ ზონის ტყეებში, გარდა ამისა გვხვდება მდინარეების, რუების, ტბებისა და ქაობების სანაპიროებზე, ლერწმისა და ბუჩქნარების ხშირმამბოვანებში.

ქვეკასიაში მისი გავრცელება აღნიშნულია ზღვის დონიდან 2600 მეტრის სიმაღლეზე. ხოლო შუა აზიაში 3000 მ. ზ. დ., ღორის არსებობისათვის, სადაც არ უნდა იყოს ის, წყალთან სიახლოვე აუცილებელი პირობაა, უფრო ხშირად ეწევა ღამის ცხოვრებას. საჭმელის მიმართ არჩევანს არ ახდენს და იკვებება მრავალი სახეობის მცენარეებით, მათი თესვებით, ნაყოფებით, ფესვებით და ახალგაზრდა ყლორტებით, ასევე მწერებით, მათი მატლებით, თაგვებით, თაგვისებური მღრღნელებით და სხვა.

ღორი დიდი რაოდენობით თავს იყრის საკვებით მდიდარ ადგილებში. ახალგაზრდა ტახები ჯგუფურად ცხოვ-

რობენ, ხანში შესულები კი განცალკევებით. ხურობა ეწყობათ შუა ზამთარში და გრძელდება ერთნახევარ-ორი თვის განმავლობაში. ამ დროს რამდენიმე ნეზე ღორთან არის 3—5 ტახი, რომლებიც რამდენიმე ხნის განმავლობაში არ იკვებებიან. ხარბად სვამენ წყალს და ერთი მეორეს ებრძვიან. მაკობის ხანგრძლივობა უდრის 4—თვეს, გოჭები 4—8, იშვიათად 10, იბადებიან აპრილში. გოჭების დაყრის წინ დედა ღორი იკეთებს ბუდეს ბალახისაგან. გოჭები ძალიან ჩქარა იზრდებიან და ზაფხულის ბოლოსათვის აღწევენ 20 კგ.—დე წონას: ტახები სქეს მწიფე მდგომარეობას აღწევენ წლინახევრის შემდეგ, ნეზები კი ცოტა ადრე.

ზოგ ადგილას გარეულ ღორს დიდი ზიანი მოაქვს სოფლის მეურნეობისათვის. ღორი მეტად ძვირფასი სარეწაო მნიშვნელობის ცხრველია. მისი მოპოვება სწარმოებს ხორცის, ტყავისა და ეშვებისათვის.

საქართველოში გარეული ღორი ბლომად მოიპოვება კავკასიონის ქედის სამხრეთ კალთებზე, განსაკუთრებული სიმრავლით კი იგი მოიპოვება ლაგოდნის და ყვარელის რაიონში, არის აგრეთვე ყარაიაში.

#### 4. კავკასიის ირემი

კავკასიის ირემი ტყის ფაუნის სიმშვენიერება. ნაკრძალში მოიპოვება მნიშვნელოვანი რაოდენობით. მისი გავრცელება შენიშნულია განსაკუთრებით ბნელს და სალესავის ხეობებში. ზაფხულობით სისხლის მწიფე მწერებისაგან თავდაცვის მიზნით, რომელთაგან ისინი განსაკუთრებით სწუხდებიან, სცილდებიან ტყეს და ადიან თითქმის თოვლის საზღვრამდე. დაზამთრებისათვის კი ჩამოდინ ქვევით ტყეში, სადაც სხვა პირობებთან ერთად საკვების შოვნაც უფრო უადვილდებათ.



იკვებება ნეკერთ, მცენარეთა ყლორტებით, ბუჩქებისა და ხე მცენარეთა ქერქით, სხვადასხვა ბალახით, მცენარეთა თესლებით, ნაყოფებით და სოკოებით. როგორც ყველა მცოხნავი ძალიან ეტანება მარილს. ხურობა იწყება შემოდგომის დასაწყისში—სექტემბერში. ამ დროისათვის ხარ-ირემი ეძებს ფურ-ირემს და განსაკუთრებულ ბრძოლას აწარმოებს მოპირდაპირესთან. ძლიერი ხარ-ირემი ამ დროს არის რამოდენიმე ფურ-ირემთან და არ უშეებს მათთან სხვა ხარ-ირემებს, ზამთრობით ეს ცხოველები, სხვადასხვა ხნოვანობისა და სქესისა, თავს იყრიან ერთად და მათგან ხშირად იქმნება დიდი ჯოგი; ხოლო საკმაოდ ხანში შესული ხარ-ირემი ცხოვრობს ცალკე. გაზაფხულზე ხარ-ირემები იცვლიან რქებს. მაკე ფურ-ირემი დაბადების წინ დაახლოებით გაზაფხულის დასასრულისათვის მოსძებნის ულრან ტყიან ადგილს სადგომად და ზაფხულში ჩვენ უკვე ვხვდებით ფურ-ირემებს ერთი ხბოთი. ხბო დედასთან რჩება დედის ახლად ხურობის დაწყებამდე. საქართველოში ირემები ბლომად მოიპოვებოდა; განსაკუთრებით მრავლად იყო ამავე ლაგოდეხის რაიონის ჭიაურის ტყეში. შემდეგ, ტყის გაჩეხვის გამო, აქ მისი რაოდენობა შემცირდა. ჩვენში ირემი მოიპოვება: ბორჯომში, ყარაიაში (ერთეულები), მდინარე არაგვის ნაპირებზე, ალაზანზე, — ჭიაურის ტყეში და სხვა. როგორც სარეწავო ცხოველი მას დიდა მნიშვნელობა აქვს. ლაგოდეხის ნაკრძალის პირობებში ირემისათვის საყვარელი ადგილებია ქოჩალოს საძოვრები. აქ საზაფხულოთ თავს იყრიან უმთავრესად ნუკრიანი ფურ-ირემები.

### 5. ევროპის შველი

ხასიათდება მოკლე კუდით, რომელიც თითქმის ჩამალულია ტანის ბეწვში. ლაგოდეხის ნაკრძალში მოიპო-

გება დიდი რაოდენობით. საერთოდ კი შველი გავრცელებულია მთელ ევროპაში და ცენტრალურ აზიაში. შველი საკართველოს ფოთლოვან ტყეებში ფართოდ გავრცელებული ცხოველია. განსაკუთრებული სიმრავლით იგი მოიპოვება ფოთის რაიონში – ჭალადიდის ტყეებში, თუმცა მისი გავრცელების არე საკმაოდ მცირდება ადამიანის ზეგავლენით, რომელიც ან უშუალოდ და დაუხდობლად ანადგურებს მას ან სპობს მისთვის საყვარელ ადგილ-სამყოფელოს, რომელსაც წარმოადგენს გამეჩხერებულ ქვეტყით მდიდარ ტყეს, სადაც ბლომად მოიპოვება ბალახოვანი მინდორი. ტყის გარეთ გვხვდება იშვიათად ვერტიკალურ სიმაღლეზე ვრცელდება ტყის გავრცელების საზღვრამდე. ლაგოდენის ნაკრძალში მისი გავრცელება აღწევს ზღვის დონიდან 2300 მეტრს. იკვებება: სხვადასხვა ბალახით, ნეკერიტ, ხის ქერქით, ხე მცენარეთა თესლებით, ნაყოფებითა და კვირტებით.

ხურაობა იწყება ივლისის ბოლოდან სექტემბრის შუა რიცხვებამდე. მაკეობის ხანგრძლივობა უდრის 9 თვეს. ნუკრის რაოდენობა აღწევს 1–2, იშვიათად 3–4. იკვებებიან რძით ივნისის ბოლომდე. დედალი ნაყოფიერდება ყოველწლიურად. ხურაობის დასაწყისში დედა სტოვებს ნუკრებს და ამ პერიოდის დაშთავრებისას კვლავ უერთება მათ; და საბოლოოდ სტოვებს ახალი თაობის მიღებისას ე. ი. ერთი წლის შემდეგ: სქესმწიფე მდგომარეობას აღწევს 2–3 წლის ასაკისა. ხურაობის პერიოდის დასრულების შემდეგ, ე. ი. შუა შემოდგომაზე იწყება ბეწვის ცვლა. ხანში შესულ მამლები იყრიან რქებს და სხვადასხვა ხნოვანობის ორივე სქესის ცხოველები იწყებენ ჯოჯურ ცხოვრებას (მცირე ჯგუფებად), სიცივეების დაწყების შემდეგ შველი ტყის მაღლობ ადგილებიდან ჩამოდის.

დაბლობში, ხშირად ყოველა შემთხვევა, რომ შველი მოსულა სულ ახლოს მოსახლეობასთან, ნოემბერში ბეწვის ცვლა (განგური) მთავრდება. ვაცს ეზრდება რქები და ჯოგი ეწევა ასეთუისე ადვილობრივ ცხოვრებას.

თებერვალში რქები იტოტება, ხანში შესული ვაცები სცილდებიან ჯოგს და რჩებიან დედალი და ახალგაზრდები. მარტში ან აპრილში იწყებენ ზამთრის ბეწვის ცვლას, რის შემდეგ იწყებენ გადანაცვლებას საზაფხულო სამყოფელოზე, სადაც ხდება ნუკრების დაყრაც. მაისში მამლებს რქებზე ეცვლება კანი და ივნისში ორივე სქესს უმთავრდებათ ბეწვის ცვლა.

შველი ძვირფასი სარეწაო მნიშვნელობის ცხოველია, გამოიყენება მისი ხორცი და ტყავიც, რის გამომას ბევრი მტერი ჰყავს, როგორც მტაცებელ ცხოველებიდან (შველი), ასევე თვით ადამიანი. ბოთელ რიგ რაიონებში, სადაც შველი ბლომად მოიპოვებოდა, ამჟამად იგი აღარ არის.

## 6. კავკასიის ტყის კვერნა

ხასიათდება ღია-ყვითელი ან ნარინჯის ფერის ხალით, რომელიც ერთ ზოლად ეზრდება წინა კიდურებს შორის. კუდი შედარებით მოკლეა და ბოლოს მოკაუჭებული. ფეხის გულელები დაფარული აქვს სქელი ბალნით, რომელიც ფარავს თათის ბალიშებსაც. ტყის კვერნის ტიპიურ ადგილ-სამყოფელოს წარმოადგენს ხნიერი ფოთლოვანი და წიწვიანი მცენარეების ფულფროები. კავკასიაში ვრცელდება ზღვის დონიდან 2000 მეტრის სიმაღლეზე. ვკუთვნის ღამის მტაცებელ ცხოველთა ჯგუფს. მის ძირითად საკვებს შეადგენს თავგისებური მღრღნელები, დიდი ზომის ხოჭოები და მწერები, მცენარეთა ნაყოფები და სხვა. თავის ბუნაგს აწყობს ხის ფულფროში,

რომელიც შეიძლება სხვადასხვა სიმაღლეზე იყოს, დაწყებული 5 მეტრიდან ვათავებული რამდენიმე ათეული მეტრის სიმაღლეზე. ეს მას არ უჭირს, რადგან აქვს ძალიან დიდი უნარი ხეზე ცოცვისა და სიარულისა. ხშირად სარგებლობს სხვა ცხოველის ბუდითაც, მაგ. ციყვისა.

მუდმივი თავშესაფარი აქვს, მხოლოდ გამრავლების პერიოდში ატარებს მოხეტიალე ცხოვრებას. ახალგაზრდები იზადებიან 2—6 ან 3—5 რაოდენობით აპრილ—მაისში, მისი ბეწვი ძვირფასია და აქვს დიდი სარეწაომნიშვნელობა. ძალიან გაურბის ადამიანის მიერ დასახლებულ ადგილებს. ლაგოდეხის ნაკრძალში მისი არსებობისათვის საუკეოესო პირობებია, რის გამოც ამ ტერიტორიაზე საკმაო სიმრავლით მოიპოვება.

## 7. კავკასიის თეთრყელა კვერნა

ხასიათდება თეთრი ფერის ხალით, რომელიც მცირე მანძილით წინა კიდურებზე გრძელდება ორმაგი ნაზარდით. კული გრძელი აქვს და წაწვეტილი, ფეხის გული დაფარულია იშვიათი და მოკლე ბეწვით, საიდანაც აშკარად ჩანს თითის შიშველი ბალიშები. ნაკრძალში ეს სახეობაც საკმაო რაოდენობითაა.

ცხოვრების თავისებურებით ძალიანა ჰგავს ტყის კვერნას. აქვს საკმაოდ დიდი უნარი ხეებზე ცოცვისა, მაგრამ განსხვავებით ტყის კვერნისა, ტყესთან ნაკლებად დაკავშირებული და მოიპოვება ხშირად უტყეო—კლდიან ადგილებში, სადაც მის ნაპრალებში აწყობს თავის ბუნავს. წინააღმდეგ ტყის კვერნისა არ გაურბის მოსახლეობასთან ახლო ცხოვრებას და ცხოვრობს დანგრეულ ქვიტკირსა და ერთი მეორეზე ნაყარ ქვებს შორის. აქ იგი იკვებება შინაური ფრინველებით, რითაც დიდ ზიანს აყენებს მეფრინველეობას. გამრავლების თარიღები მთლი-

ანად ემთხვევა ტყის კვერნისას, იკვებება მღრღნელებით, ფრინველებით და მათი კვერცხებით, ზაყაყებით, სხვადასხვა მცენარეთა ნაყოფებით. ზღვის დონედან ვრცელდება 3000 მეტრის სიმაღლეზე. ტყის კვერნისთან ერთად აქვს ძვირფასი ბეწვი, რის გამო ითვლება სარეწაო ცხოველად.

### 8. კავკასიის მგელი

მგელი მოიპოვება საქართველოს და საერთოდ ჩვენი კავშირის თითქმის ყველა რაიონებში.

მგლის საცხოვრებელი ადგილი მრავალფეროვანია, მას შეუძლია ცხოვრება ყველა ზონაში. მგელი ძირითადად იკვებება მსხვილი ძუძუმწოვარი ცხოველებით, განსაკუთრებით ჩლიქოსნებით, რომელზედაც ნადირობას ეწევა შებინდებისას და ღამით. იკვებება აგრეთვე დაბუღებულ ფრინველებით – მათი კვერცხებით, სხვადასხვა სახის მღრღნელებით, ჯამს აგრეთვე მელას, ძაღლს, კურდღელს, მცირე ზომის მტაცებლებს, ბაყაყს, ხელიკებს, სხვადასხვა მცენარეთა ნაყოფებს (მარწყვი, გარეული, ვაშლი, მსხალი და სხვა). მგლები ცხოვრობენ წყვილ-წყვილად ძუ და ხვადი. ასეთი წყვილების დასახლება ერთი მეორისაგან 10—12 კილომეტრის დაშორებით ხდება, რადგან ისინი ვერ იტანენ სხვა ასეთივე წყვილს თავის ზანადირო რაიონში. თავშესაფარს მგელი იკეთებს წყლის მახლობელ ადგილებში, რომელსაც დასაღვეად იყენებს (ნაყარ ქვებში, ნაზვავ ადგილებში ან თხრის სოროს არა ღრმად), ერთი შესავალი ხვრელით, ან იკავებს მელიის ან მაჩვის სოროს, რომელსაც შესაფერისად გააფართოვებს.

მჭუნაობა ეწყობა დეკემბრის ბოლო რიცხვებში. მკეობის ხანგრძლივობა უდრის 63 დღეს, შობენ საშუ-

ალოდ 5—6 ლეკვს. ახალგაზრდა ძუ მგელი აჩენს 3—4, ხანში შესულები 6—8 ან 12 ლეკვს. თვალი ეხილება დაბადებიდან 9 დღის შემდეგ, რძით იკვებებიან 5—6 კვირამდე. პირველ ხანებში დედა არ სცილდება ლეკვებს და მისთვის საკვები მოაქვს მამას. სამი კვირის ასაკის ლეკვები იწყებენ სოროდან გამოსვლას. ერთერთი მშობელი (დედა ან მამა) არ სტოვებს ლეკვებს. მშობლები ერთნაირად ეწევიან ლეკვების წვრთნას ნადავლის მოპოვებისათვის, პირველ ხანებში მათ ლეკვებისათვის მოაქვთ უკვე მოპოვებული საკვები. ერთ წლიან ლეკვებს შემოდგომაზე ეწყობათ კბილების ცვლა და უკვე ეხმაურებიან ხანში შესულებს ნადავლის მოპოვებაში. შემდეგი თაობის აღზრდის პერიოდში მშობლები სტოვებენ წინა წლის შთამამავლობას, რომელთაც, ლეკვების გამოკვება შემდეგ, კვლავ იერთებენ. ლეკვები სტოვებენ ბუნაგს და ეწევიან მოხეტიალე ჯოგურ ცხოვრებას (6, 9, 5-ის რაოდენობით ერთი ოჯახის ნამატი).

ასე ცხოვრობენ ზამთრის ბოლომდე; ამ დროს უკვე ყველაზე უხუცესი წყვილი, დააცალკევებს დანარჩენებს, რომლებსაც 21—22 თვის ასაკისას შეუძლიათ წარმოშვან ახალი შთამამავლობა. ადამიანს მგელი ძალიან იშვიათ შემთხვევაში დაეცემა. მგელი დიდ ზიანს აყენებს როგორც ნაკრძალის ძვირფას ჩლიქოსან ცხოველებს მათი განადგურებით, ასევე მოსახლეობას შინაური საქონლის დატაცებით, ამის გამო მგელი გულმოდგინეთ იდევნება.

მგლის განადგურების საქმე ნაკრძალის ტერიტორიაზე ყველაზე უფრო საპატიო საქმეა, რაც მთავარ მომენტს წარმოადგენს ფაუნის დაცვის საქმეში.

## 9. ამიერკავკასიის შთის მელა

მელა საქართველოში ფართოდ გავრცელებულია საკმაოდ რაოდენობით, მოიპოვება ლაგოდეხის ნაკრძალის ტერიტორიაზეც. მელას ცხოვრების პირობები მრავალფეროვანია. ვრცელდება სიმაღლეზე დაბლობიდან მუდმივი თოვლის საზამდე. მრავალფეროვანია მისი საკვებიც, რომელიც ატარებს როგორც ცხოველურ (თაგვისებური მღრნელები, ფრინველები და მწერები), ასევე მცენარეულის ხასიათს. მძუნაობა მათი იწყობა თებერვალში. ამ დროს ძუ და ხვალი მელები ერთად წყვილებიან. განაყოფიერება ხდება სოროში. სოროს აკეთებენ სხვადასხვა სიღრმისას, უმთავრესად ხევების მიდამოებში; სოროს აქვს სხვადასხვა რაოდენობის გამოსასვლელი ხვრელი. მაკეობის ხანგრძლივობა უდრის 56 დღეს.

შვილებს 5—6 ან იშვიათად 10 რაოდენობით შობენ აპრილში; ამ დროისათვის ხვალი არ ცილდება ბუდეს. შემოდგომის დასაწყისში ამ წლის თაობა უკვე ცალკეედება მშობლისაგან და ეწევა დამოუკიდებელ ცხოვრებას. სქესობრივად მწიფდებიან მომავალი წლისათვის. გაზაფხულზე იცვლიან ზანთრის ბეწვს.

ჩვენში მელა კარგი ბეწვის გამო ითვლება ძირითად სარეწაო მნიშვნელობის ცხოველად. გარდა ამისა იგი იძლევა დიდ სარგებლობას მავნე მღრნელების განადგურებით. იშვიათად აყენებს ზიანს მეფურინველებს, რაც მის მიერ ჩვენი სახალხო მეურნეობისათვის მოცემულ სარგებლობასთან სრულიად უმნიშვნელოა.

## 10. კავკასიის მურა დათვი

ნაკრძალში დათვი გავრცელებულია და ბინადრობს ტყის ზონაში. გარდა ნაკრძალისა იგი მოიპოვება საქართველოს თითქმის ყველა ტყეში.

დათვი ითვლება ყველაფრის მქამელ ცხოველად, იკვებება ბალახეული მცენარეულობით, თესლებითა და ნაყოფებით, ხშირად ეცემა ცხოველებს, განსაკუთრებით ჩლიქოსნებს. შეუძლია დაეკვს აგრეთვე ადამიანს და დაამაჯოს იგი. განსაკუთრებით გარეული ფუტკრის თაფლს ეტანება, რომელიც ხშირად არის ტყეში. ცხოვრობს ბუნაგში, რომელსაც იკეთებს სხვისთვის ძნელად მისადგომ ადგილას. ბუნაგი ღრმა არაა, მაგრამ საკმაოდ ფართო ორმოა, რომელიც ყოველთვის გამოფენილია ხავსით, ხის ტოტებით და ფოთლებით. დაზამთრებისას ნოემბერში ან დეკემბერში იგი ძილს მიეცემა და იღვიძებს აპრილში ან მაისში.

მძუნაობა ეწყობა მაისში. მაკეობის ხანგძლივობა 7 თვემდეა. ბელების რაოდენობა 2-ია, იშვიათად 1-ან 3-დეს, თვალის ახელა ხდება დაბადებიდან ერთი თვის შემდეგ. რძით იკვებება 4-თვემდე. დედის გამოღვიძებისას ბელებს უკვე შეუძლიათ საკვების მოსაპოვებლად თან გაყვნენ დედას. მამა არავითარ მონაწილეობას არ ღებულობს შთამომავლობისათვის ზრუნვაში, იგი ცხოვრობს ცალკე ბუნაგში. შვილები დედასთან რჩება დიდი ხანი, 3-წლამდე და მეტ ხანსაც.

სქესობრივად მწიფდება და შთამომავლობას იძლევა დაბადებიდან მეოთხე წელს. დათვი მრავლდება 2 წელიწადში ერთჯერ. დათვის სარეწაო მნიშვნელობა არ არის დიდი, რადგან მისი მოპოვება მცირე რაოდენობით ხდება და ტყავიც ნაკლები ხარისხისაა. ზოგიერთ ადგილებში დათვის დიდი ზიანი მოაქვს.

## 11. კავკასიის როჭო

აღნიშნული ფრინველი წარმოადგენს კავკასიის განსაკუთრებულ ფორმას. ნაკრძალში ბინადრობს, როგორც



ტყის, ისე ალპურ ზონაში, განსაკუთრებული რაოდენობით ის მოიპოვება ნაკრძალის ალპური ზონის დეკიანებში, როგორც ბინადრობის მიუწვდომლობა და მათზე ნადირობის სიძნელე უზრუნველყოფს ამ ფრინველის ხანგრძლივ არსებობას ლაგოდების ნაკრძალის ტერიტორიაზე.

კავკასიის როჭო პირველად აღწერილი იყო ლაგოდების ნაკრძალის ტერიტორიაზე. საკვების მოსაპოვებლად როჭო გამოდის დილით და საღამოთი. მისი საჭმელი მრავალნაირია: მაცვალის, მოცვის, მარწყვის ნაყოფები, ალპური ბალახების ფოთლები და თესვები, დეკას და არჯის კვირტები. იკვებება აგრეთვე სხვადასხვა მწერებით და მათი მატლებით.

კვერცხების დებას იწყებს მაისის დასაწყისში. ახლად გამოჩეკილ წიწილებს პოულობენ ივნისის პირველ რიცხვებში.

## 12. კავკასიის შურთხი

შურთხი თავის საბინადრო ადგილებად ირჩევს მაღალ მთებს მარადი თოვლის მოსაზღვრე ადგილებამდე. ზამთარში მკაცრი სიცივეების გამო ჩამოდის ტყის ზედა საზღვრამდე. მის საყვარელ საკვებს შეადგენს მარწყვაბალახის ყვავალები და ფოთლები. ცხოვრობენ წყვილ-წყვილად. შორს მხედველი ფრინველია, ამიტომ ადამიანისათვის ძნელად ღისადგომია.

შურთხი მცირე რაოდენობით ბინადრობს კავკასიონის ქედის მიდამოებში ისევე, როგორც როჭო, შურთხის ბინადრობის მიუწვდომლობა და ამით მათზე ნადირობის სიძნელე უზრუნველყოფს ხსენებულ ფრინველთა ხანგრძლივ არსებობას, მაგრამ ამავე დროს აძნელებს მათ ბიოლოგიის შესწავლასაც.

როგორც ზემოთაც აღვნიშნეთ, ნაკრძალის ტერიტორია მდიდარია სხვადასხვა ძუძუმწოვარ ცხოველებითაც, როგორცაა: ტურა, მაჩვი, გარეული ტყის კატა, ცყვი და სხვა.

წინასიტყვაობა . . . . .	83
I. შესავალი . . . . .	5
II. ნაკრძალის ისტორიის მოკლე მიმოხილვა . . . . .	7
III. ნაკრძალის მდებარეობა და მისი საზღვრები . . . . .	11
IV. ნაკრძალის ბუნებრივი პირობები . . . . .	15
V. ნაკრძალის ღირსშესანიშნავი ბუნებრივი ადგი- ლები . . . . .	16
VI. მცენარეული სამყარო . . . . .	18
VII. დენდრორიუმი . . . . .	19
VIII. ნაკრძალის ზოგიერთი ხერხემლიანი ცხოველები	31
	37



საქ. სსრ მინისტრთა საბჭოსთან არსებულ პოლიგრაფიისა და გამო-  
მცემლობის საქმეთა სამმართველოს სტამბა № 2 ფურცელადის ქ. № 5

უფ 11597.

ტირაჟი—2000.

შეკვეთა № 949.

3560 3 856.

21034

22 / 159

---

К. Мамисашвили

**ЛАГОДЕХСКИЙ ГОСУДАРСТВЕННЫЙ  
ЗАПОВЕДНИК**

(На груз. языке)

Гос. тех. изд-во „Техника да Шрома“

---

19

Тбилиси

47