

## მე. თაყაიშვილი

### ჩხარის ეკლესიის სიძველენი

#### 1. სადგერ-ჩხარის ჯვარი, მისი წარწერები და ამ წარწერების განმარტება

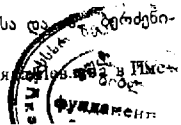
სადგერ-ჩხარის ჯვარმა დიდი ინტერესი აღძრა მეკლესიართა შორის და სხვადასხვა აზრი გამოიწვია მის წარწერებში მოხსენებულ ისტორიულ პირთა შესახებ. საქმე ის არის, რომ პროფ. ილია აბულაძემ და ქრისტიანე შარაში-ტემ 1941 წელს გამოაქვეყნეს ახლად აღმოჩენილი საინტერესო ქება ანუ ოდა სადგერის წმიდა გიორგის ჯვარისა<sup>1</sup>. რუსთველური შაირით დაწერილი ეს ქება ეკუთვნის დეკანოზს სვიმონ შოთასძეს, ანუ შოთასშვილს. ქებიდან ირკვევა, რომ შოთასძენი თავიდანვე ყოფილან მხლებელნი და მცველნი ხსენებული ჯვარისა და მისი დეკანოზები. ვახუშტი ბატონიშვილის ცნობით, ჯვარი ყოფილა თავდაპირველად ხორანთას, რომელიც მდებარეობს ბოლნისსა და დმანისს შუა, მაშავერის მარცხენა ნაპირას; შემდეგ სამცხეს, სადგერში; ვერმე ქართლს, ატოცში, და ბოლოს იმერეთს, ჩხარში<sup>2</sup>. დანამდვილებით არ ვიცით, რომელ წელს გადმოიტანეს ჯვარი ატოციდან ჩხარში, მაგრამ 1650—1652 წ.წ. რუსეთის ელჩებს, სტოლნიკ ტოლოჩანოვსა და დიაკ იველევს უკვე უნახავთ იგი ჩხარში და ისინი ასე აღწერენ მას: „ჩხარის ეკლესიაში, აღსავლის კარებთან დგას ჯვარი, სიმაღლით 2 არშინი, მოოქრული ვერცხლით შემოსილი. მის ოქროს უჯრაში ინახება მთავარ-მოწამის გიორგის ნაწილები (ძვალი, თავის ქალა), ხოლო სახურავზე არის მომცრო კაკლის ოდენა აღმასის ქვა, ოქროთი მოწახნაგებული (камень алмаз величиной в небольшой грецкий орех, граненный в золоте<sup>3</sup>).

სადგერში ოდის ავტორს დეკანოზ სვიმონს და მის ძმას ბასილს, ოდის ცნობების მიხედვით, დიდი სამსახური გაუწვევია ჯვარისათვის და სადგერის ეკლესიისათვის (მისთვის კარიბჭის მიშენებით) და ეს აღნიშნულია თვით ოდაში. ოდის გამომცემელთა აზრით, როგორც ქება, ისე მთელი სადგერ-ჩხარის ჯვარის შექმნა ეკუთვნის მე-15 საუკუნეს, ათაბაგ ყვარყვარე III დიდის დროს, ხოლო შოთასძეთა გვარი შოთა რუსთველიდან მომდინარეობს და, მაშასადამე, შოთას ხსენება და ცნობა, რომ იგი მესხეთიდან იყო, ესლა ჩვენ უკვე მე-15 საუკუნეშიც მოგვეპოვება, ამდენ ხანს კი ამგვარი ცნობები მე-17—18 საუკუნეშიც მოგვეპოვება.

<sup>1</sup> И. В. Абуладзе и Х. Т. Шарашидзе—«К вопросу об имени и родине Руставели».—საქ. მეცნ. აკადემიის მოამბე, ტ. II, № 7, 1941.

<sup>2</sup> ვახუშტი—„აღწერა სამეფოსა საქართველოსა“, თ. ლომოურისა და სხვების რედაქციით, გვ. 53.

<sup>3</sup> М. Полиевктов—Посольство Стольника Голочанова и Дьяка Ивелева в Грузию. Тифлис, 1926; стр. 81.



ნის ძეგლებში მოგვეპოვებოდა მხოლოდ. ეს აზრი აკადემიკოსმა კ. კეკელიძემ უარყო თავის რეცენზიაში ოდის შესახებ; ქება სცნო მე-16 საუკუნის, ალორ-ძინების ხანის, ნაწარმოებად და დაკავშირება მოთას-ძეთა გვარისა შოთა რუსთაველიდან—მიუღებლად (იხ: ლიტერატურული ძიებანი, I, გვ. 175—177). მაგრამ, ამასთანავე კ. კეკელიძემ ჯვარის არც ერთი წარწერა და არც ერთი მათში მოხსენებული ისტორიული პირი მე-15 საუკუნისად არ სცნო, არამედ მე-16 საუკუნეს მიაწერა. კ. კეკელიძის ყველა წარწერა არ გაურჩევია; ის მოკლედ იხსენიებს მხოლოდ ერთ-ორ მათგანს. მას აინტერესებდა უმთავრესად დრო ოდის წარმოშობისა და ამით აიხსნება მისი არა-სწორი დასკვნა წარწერაში მოხსენებულ ზოგიერთ პირთა ვინაობისა და დროს შესახებ.

აკადემიკოსი კეკელიძის აზრს, რომ ოდაცა და ყველა წარწერაც მე-16 საუკუნის პირველ ნახევარს ეკუთვნის, მხარი დაუჭირა ტ. რუხაძემ, რომელიც გუჯარებიდან ამოღებული ცნობებით ასაბუთებს ამ აზრს (ლიტერატურული ძიებანი, III, გვ. 379—381).

1920 წლის ზაფხულში, დასავლეთ საქართველოში არქეოლოგიური მიზნით მოგზაურობის დროს მე, რა თქმა უნდა, ჩხარიც მოვინახულე, რათა შემესწავლა და აღმეწერა მისი ეკლესიის სიძველენი. თან მახლდა საქართველოს საისტორიო და საეთნოგრაფიო საზოგადოების ფოტოგრაფი, სპეციალისტი თეოდორ კიუნე.

ჩემი ყურადღება, ყველაზე უწინ, მიიქცია ჩხარის ეკლესიის მთავარმა განძმა, კანკელის წინ დასადგმელმა დიდმა ჯვარმა. ჯვარის სიმაღლე უქუდოდ, 2 მეტრი და 30 სანტიმეტრია, სიგანე—1 მეტრი და 6 სანტიმეტრი. ქუდი ჯვარს ორი აქვს; ერთი, უფრო ძველი, სიმაღლით 30 სანტიმეტრია, ხოლო მეორე, გვიანი დროისა, უფრო მაღალია და ჯვარით თავდამშვენებული. ჯვარის ხე ძელქვა უნდა იყოს და ერთობ მძიმეა. ჯვარი შეძერწილია ოქროთი დაფერილი ვერცხლის ფირფიტებით, რომლებზედაც ამობერვით გამოხატულია მრავალი ფიგურა.—სურათების შინაარსის ამხსნელი და აგრეთვე ისტორიული წარწერებითურთ.

ჩვენ ჯვარი ეკლესიიდან გარეთ გამოვიტანეთ, დეტალურად გადმოვიღეთ ფოტოთი ყველა სურათები (საერთო სახე ჯვარისა—ქუდითურთ იხ. ტაბ. 1, უქუდოთ—ტაბ. 2) და გადმოვწერეთ წარწერები. ამას ეხლა დიდი მნიშვნელობა ენიჭება, ვინაიდან ჯვარს ჩვენს შემდეგ ზიანი განუტლია და იმ სახით აღარ მოუღწევია მუზეუმში, როგორითაც ჩვენ ვნახეთ. ამ ზიანს ჩვენ თავ-თავის ადვილად ყველას შევებებით; ახლა კი აღენუსხავთ სურათებს და გაეარჩევთ წარწერებს. ვიმედოვნებთ, რომ ეს შუქს მოჰფენს ყველა საკითხს, რომელნიც კი ამ ჯვარს და მის ქებას აღუძრავს.

მთელი ჯვარის მორთულობა, ფირფიტები და მათზე მოთავსებული ფიგურები ოთხ ჯგუფად შეიძლება გაეყოთ. ჩვენდა საბედნიეროდ, თითოეული ჯგუფის ბოლოში მოიპოვება წარწერა, რომელიც გვაძინებს, თუ ვისი მეოხებით ანუ რომელი ოქრო-მჭედლის ხელით არის ჯგუფი გაკეთებული.

პირველ ჯგუფს ეკუთვნის ჯვარის ცენტრში მოთავსებული ვედრების სურათის ფიგურა და 13 საუფლო დღეთა სურათები (იხ. ტაბ. 3). ვედრების-

ფირფიტაზე წარმოდგენილია მაცხოვარი ტახტოსანი, რომელიც მარჯვენა ხელით ჯვარს სწერს. მარცხენაში მას გაშლილი სახარება უჭირავს, რომლის ფურცლებზე ტექსტი ბერძნულად სწერია. მაცხოვრის, ღვთის-მშობლისა და იოანე ნათლისმცემლის სახელები აგრეთვე ბერძნულად არის დაწერილი. ქრისტეს შარავანდს ცხრა მარგალიტი ამკობს, რომელთაგან ქვემოთნი წვრილია. ქრისტეს ქვევით ყოფილა ფიგურა წმიდა გიორგისა, მაგრამ ეხლა მოშლილია, მოსჩანს მხოლოდ მისი ხელის ნაწილი და ასომთავრული წარწერა<sup>1</sup>:

„წმიდისა გიორგისა თავი ჯელთა აქუს“.

ამოტეხილი ფიგურის მაგიერ ეხლა მიკერებულაა შემკობილი წრე რომელიდაც ხატისა. ეს ცენტრალური ფირფიტა თავისი ვედრების ფიგურებითურთ შეადგენდა სახურავს ჯვარის ხის სისქეში ამოჭრილი დიდი სანაწილისა. რომლის შიგნით არეები სულ ოქროთი იყო შეჭედილი და სამ უჯრაში (რომელთაგან ორი ოქროსი იყო და ერთი ვერცხლისა) მოთავსებული იყო ნაწილები, თავის ქალას ძელები, ვითომდა წმიდა გიორგისა. ნაწილები დაფარული იყო მოქარგული ხავერდის საფარებლით, რომლებზედაც ამოქარგული იყო სახე გეშაპის მგმირავი, ცხენოსანი წმ. გიორგისა. ნაქარგს ზედ გვიანი მხედრულით ეწერა: „შევერე ხურო ბერაძის ასულმა“. ეხლა ეს სანაწილე ხელთ გამარცხულია; ნაწილები, რა თქმა უნდა, აღარ შენახულა. მთლად დაკარგულია აგრეთვე სანაწილის ოქროს მორთულობა და კერძოდ ორი ოქროსი და ერთი ვერცხლის უჯრა. კიდევ კარგი, რომ გადარჩენილია ვერცხლის პატარა ფირფიტა, რომელზედაც არის ორი ასომთავრული წარწერა (იხ. სურ. 1 და 2).

წმ. გიორგისა  
 ხურო ბერაძის ასულმა  
 შევერე  
 ხურო ბერაძის ასულმა  
 ხურო ბერაძის ასულმა

სურ. 1.

პირველი წარწერა იკითხება ასე:

„წმიდაო გიორგი, დაიციე პატრონი ყუარყუარე და თანამეცხედრე მათი პატრონი ანაი (ანი) და ძენი მათნი, პატრონი შეჭებუე და ქაიხოსრო“.

<sup>1</sup> აქაც და ქვემოთაც ყველა წარწერა ქარაგმის ვახსნით მოგვეყვას.

წმ: ჴ: ზღუ: სღა\*ღ: ნ: ნუზღაქ: ყღღღ: ნ:  
 კყღყღუნუ ჩჩჩჩ: ზ: ძუნ: კღჩჩ

## სურ. 2.

მეორე წარწერა იკითხება ასე:

„წმიდაო გიორგი, დაიცვე პატრონი თემურ-ყუთუნ, მშობელნი, ძმანი ძენი მათნი“.

ვინ არის ამ მეორე წარწერაში მოხსენებული თემურ-ყუთუნი, არ ვიცით; მის შესახებ ჯერ არავითარი ცნობა არ არის აღმოჩენილი, მაგრამ, თქმა არ უნდა, ის ათაბაგთა შთამომავალი და ყვარყვარეს ახლობელი უნდა იყოს და ამიტომაა „პატრონად“ მოხსენებული. ის ყვარყვარესთან ერთად ინიციატორი უნდა იყოს ამ ნაწილის მდიდრულად შემკობის საქმისა.

რაც შეეხება ყვარყვარეს, რა თქმა უნდა, ეს ყვარყვარე ათაბაგია. მაგრამ ათაბეგებში ყვარყვარეს სახელს ხუთნი ატარებდნენ. ამიტომ იბადება საკითხი, თუ რომელი ყვარყვარე იფულისხმება ამ წარწერაში? ამ საკითხმა მკვლევართა შორის სხვადასხვა აზრი გამოიწვია. ამიტომ საჭიროა ამ საგანზე შევეჩერდეთ და სინამდვილე გამოვარკვიოთ.

ოღის გამომცემელნი, რაკი მათ ოდა მე-15 საუკუნის ნაწარმოებად მიაჩნიათ, ამ ყვარყვარეში იმ საუკუნის კარგად ცნობილს ყვარყვარე დიდს ანუ III (1436—1498) გულისხმობენ და ეს მართებულიცაა. აკადემიკოსი კ. კველდისის აზრით კი აქ იფულისხმება ყვარყვარე დიდის შვილის შვილი, ქაიხოსროს შვილი ყვარყვარე IV (1516—1536), რომელიც ოდაშიც არის მოხსენებული, როგორც მოღვაწობაში შემწე ოღის აეტორის დეკანოზ სვიმონ შოთასძისა.

ყვარყვარეს ცოლის სახელი ჩვენს წარწერაში შემოკლებით ასეა აღნიშნული: „ანი“. თუმცა აქ შემოკლების ნიშანი გამოშვებულია (ასეთი შემთხვევა ხშირია ჩვენს ძეგლებში), მაგრამ ეჭვს გარეშე აქ უნდა წავიკითხოთ „ანაი“. კ. კველდისის მოსაზრებით ეს სახელი „ანი“-ს ფორმით შემოკლებით უნდა გექონდეს აქ მოცემული „დარეჯანის“ მაგიერ: —ანი— (=დარეჯანის,) ხოლო დარეჯანი (მონაზნობაში ნინო) იყო თანამეცხედრე ყვარყვარე IV („ლიტ. ძიებანი,“ I, გვ. 276), მაგრამ რომ ყვარყვარე III დიდს ჰყავდა ცოლი ანა, ანუ ანნა, „ანაი“ ჩვენი წარწერისა, ეს უდაოდ მტკიცდება მრავალი საბუთით და პირველ ყოვლისა მეწიეთის ხელნაწერით, რომელიც გადაწერილია 1566 წელს, მაგრამ რომელშიც გარდაცვალებულთა შორის იხსენიებიან: პატრონი ყვარყვარე, ცოლი მისი ანნა და მათი შვილები მზეჭაბუკ და ქაიხოსრო. შემდეგ, შემოკლებლის ვერცხლის ვარსკვლავის წარწერაში მოხსენებულნი არიან: პატრონი ყვარყვარე, მისი თანამეცხედრე ანნა და მათი ძე, თვალშვნიერი მზეჭაბუკი. „თვალშვნიერი“ აქ საკუთარი სახელი კი არა არის, არამედ განმარტებაა, ეპიტეტია მზეჭაბუკისა, რომელსაც შვენიერი თვალები ჰქონია<sup>1</sup>. ამასვე ამტკიცებს

<sup>1</sup> Д. Бакрадзе — „Археологическое путешествие по Гурии и Ачарс“ გვ. 141. 213.

შიომღვიმის მონასტრის გუჯრები: № 12, რომელშიც სწერია: „მე, პატრონმა ყვარყვარე და თანამემცხედრემან ჩემმან პატრონმან ანა: და ძეთა ჩუვენთა პატრონმა მზეჭაბუკ და პატრონმან ქაიხოსრო (შემოგწირეთ)“...; ბ № 14, რომელშიც სწერია: „მე, პატრონმან ყვარყვარე და თანამემცხედრემან ჩემმან პატრონმან ანნა...“ (იხ. თ. ჟორდანიას „შიომღვიმის საბუთები“, გვ. 48—49) აგრეთვე ერთი ხატის წარწერაში, რომლის პირი პეტრე ქებაძეს მიუწოდებია ბროსესათვის მოხსენებულნი არიან: ყვარყვარე, მისი თანამემცხედრე ანნა და ძენი ქაიხოსრო და მზეჭაბუკ (H. C II, 1, 211, n. 2).

სხვა მრავალ დოკუმენტში ყვარყვარე III მეუღლედ დედის-იმედია მოხსენებული და, დ. ბაქრაძის აზრით, ანნა მეორე სახელი იყო დედის-იმედის. ამის მიხედვით ვამოდის, რომ ანნა და დედის-იმედი ერთის და იმავე ყვარყვარე III მეუღლის სახელია. ამას თ. ჟორდანიაც ამოწმებს, როდესაც დ. ბაქრაძის „გურიან-აჭვარაში მოგზაურობის“ ჩვენებით, სწერს. „ბევრი საბუთები გვაქვს იმისა, რომ ყვარყვარეს ცოლის „დედისიმედის“ ნამდვილი სახელი ყოფილა ანნაო („შიომღვიმის საბუთები“, გვ. 48). მაგრამ ვინც კარგად დაუფიქრდება არსებულ მასალებს, ადვილად შენიშნავს, რომ ყვარყვარე III დიდს ორი ცოლი, ჰყოლია: პირველი ყოფილა ანა ანუ ანნა, იგივე ანაი, და მეორე—დედისიმედი. პირველი ცოლისგან მას შეძენია ორი შვილი: ქაიხოსრო და მზეჭაბუკ, ხოლო მეორე ცოლისგან, დედისიმედისგან, როგორც სხვადასხვა წყაროდან ირკვევა, შვიდი შვილი ჰყოლია: ბაჰადურ, თამარ, იანქო, ორაგვანდა, მანუჩარ, მართალიხონ და ვულბუდას. ამით აიხსნება ის ფაქტი, რომ თუ ყვარყვარე თავის მეუღლე ანნასთან ერთად არის დამოწმებული დოკუმენტებში და მათთან მათი შვილებიც არიან მოხსენებულნი, ესენი უსათუოდ მარტო ქაიხოსრო და მზეჭაბუკია და არცერთი სხვა შვილის სახელი არ ემატება.

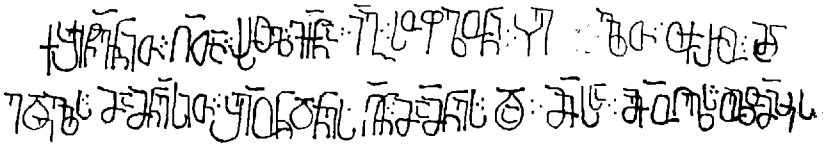
ჩვენ შეგვიძლია დაახლოებით ვავარკვიოთ, თუ როდის შეურთავს დედის-იმედი ყვარყვარეს. საქმე ის არის, რომ პირველი შვილი ყვარყვარესი და დედისიმედისა არის ბაჰადური. ბაჰადურის გარდაცვალება ზედმიწევნითა აღნიშნული დოკუმენტებში, რომელთა მიხედვითაც ჩანს, რომ ბაჰადური გარდაცვლილია 1774 წლის 10 ოქტომბერს, როდესაც იგი ყოფილა 21 წლისა. მაშასადამე, იგი დაბადებულია 1453 წ. თუ ყვარყვარემ, ჩვეულებისამებრ, ერთ წელს იგლოვა ანნა, მაშინ დედისიმედი მას უნდა შეერთო 1451 წელს. თუ ასე არ იყო, მაშინ დედისიმედთან მისი შეუღლება 1452 წელს უნდა მიეწეროს. ასეა თუ ისე, ყვარყვარეს მიერ მეორე ცოლის შერთვა 1451 თუ 1452 წელს მოდის. ყველა ამ საბუთის მიხედვით ვამოდის, რომ უარყოფა იმისა, რომ ჩვენს წარწერაში მოხსენებული ყვარყვარე არის ყვარყვარე III დიდი, შეუძლებელია, ამას კიდევ უფრო მეტად და უდაოდ ამტკიცებს ჩვენს მიერ ჩვენით მოყვანილი წარწერა, სადაც მოხსენებულია ბაჰადური, რომელიც არის ყვარყვარე III შვილი, ხოლო სხვა ათაბეგი ბაჰადური ჩვენს წყაროებში ცნობილი არ არის. განვიხილოთ ესა და სხვა სურათები ამ პირველი ჯგუფისა, რომელნიც შეიცავენ 13 საუფლო დღესასწაულის გამოხატულებას.

საუფლო დღესასწაულების რიცხვი საეკლესიო პრაქტიკაში ექვსიდან დაწყებული თანდათან იზრდებოდა და მე-12 საუკუნეში თორმეტამდე ავიდა. ხოლო მე-14 საუკუნეში მათ ერთი კიდევ მიემატა და გახდა 13<sup>1</sup>. მე-12 საუკუნის ნუსხასთან შედარებით ჩვენს ჯვარზე მიმატებულია ერთი: გარდამოხსნა ჯვარიდან იესო ქრისტისი.

<sup>1</sup> Gabriel Millet.—L. Iconographie de l'évangile“. Paris, 1916, p.—26.

სურათების რიგი ასეთია, ზემო მკლავზე: 1) ხარება; 2) შობა; 3) მირქმა; 4) ნათლისღება (იხ. ტაბ. 3, 4). მარცხენა მკლავზე: 5) ლაზარეს აღდგინება; (ტაბ. 3); იერუსალიმში შესვლა; 7) ჯვარცმა (ზემოთ ორი ანგელოზი, მარცხნივ სამი დედაკაცი, შუაში ლეთისმშობელი, ხოლო მარჯვნივ იოანე და ერთი მხედარი; ჯვარცმას აწერია: „ესო ქრისტე მეუფე ჰურიათა“). მარჯვენა მკლავზე: 8) გარდამოხსნა ჯვარიდან ქრისტესი; 9) აღდგომა; 10) ამალღება (იხ. ტაბ. 3,4). ქვემო მკლავზე: 11) ლეთისმშობლის მიძინება; 12) სულიწმინდის მოფენა; 13) ფერისცვალება (იხ. ტაბ. 3, 4).

ამით თავდება ათსამეტ საუფლო ღმრისაწაულთა ჯგუფი და ამას ქვემოთ არის ასომთავრული (იხ. სურ. 3), წარწერა:



სურ 3.

უქარაგმთ იკითხება ასე:

„ქ. შეწევნით(ა) ღვთისადათა სრულ იქმნა იგ საუფლო ჯერითა ოქრო-  
მჭედლის მამნესით, შეუნდნეს ღრმერთმან მამნეს და მისსა მეუღლეს ულუმპის“.  
როგორც ზემო მოყვანილი, ისე ეს წარწერა ცხად-ჰყოფს. რომ ცენტრში მოქცეული ვედრების სურათი და 13 საუფლო ღმრისაწაულთა სურათები შესრუ-  
ლებულია ათაბაგი ყვარყვარე III დიდის თაოსნობით და ოქრომჭედლის მამნეს  
ხელით, მე-15 საუკუნეში. ოქრომჭედელი მამნე ცნობილია სხვა ხატ-ჯვრების  
წარწერებიდანაც. მაგალითად, ბარაკონის ეკლესიაში (რაჭაში) დაცულია კან-  
კელის წინ დასადგმელი ჯვარი, რომელიც ჩვენ აღწერილი და ფოტოთი გადა-  
ღებული გვაქვს. ეს ჯვარიც შემკობილია ვერცხლის ფირფიტებით, რომლებ-  
ზედაც წარმოდგენილია: შუაში ჯვარცმა, ზემოთ მაცხოვარი ტახტოსანი და  
მთავარ-ანგელოზი, მარჯვენა და მარცხენა მკლავებზე ღვთისმშობელი, იოანე  
ნათლისმცემელი, წმიდა გიორგი დიოკლეთიანეს წინაშე და წმ. გიორგის შო-  
ლტით ცემა; ქვემო მკლავზე: ლოდის დაღება წმ. გიორგიზე, წმ. გიორგის კი-  
რში ჩასმა და დიდი სურათი ქვეითი, შუბოსან-ფარიანი წმ. გიორგისა. ჯვარს  
აწერია ასომთავრულით: „წმიდაო გიორგი, შეიწყალე ოქრომჭედელი მამნე მე-  
ცხედრითურთ“. გ. ბოჭორიძემ ეს ჯვარი მე-12 საუკუნის ნაწარმოებად სცნო.  
(„საქ. მუზეუმის მოამბე“, VII, გვ. 249).

შემოქმედის მონასტრის მიძინების ხატის კუბოს შიგნით ვერცხლის ფურ-  
ცელზე მოთავსებული, გიორგი კავკასიძის წარწერის ბოლოს ვკითხულობთ: „მი-  
ძინების ხატო, მიშველე ოქრომჭედელს მამნეს და მეუღლესა ჩემსა“<sup>1</sup>. ამას გა-  
რდა, მამნეს და მისი მეუღლის ულუმპის ანუ ულუმპიას სახელები გელათის სა-  
მწყსოს ერთ-ერთი ჯვარის ბურთებზედაც იკითხება. თვით ეს ჯვარი მერმინ-

<sup>1</sup> იხ. ჩემი „Археологические экскурсии, разыскания и заметки“ ტ. I, გვ. 72. დიხ. ბაქრაძეს თავის „Путешествие-ში ეს წარწერა არა აქვს.

დელია, ევდემონ ჩხეტიძის დროისაა (მე-16 საუკ.), მაგრამ ბურთი უფრო ძველია, მე-15 საუკუნეიდან არის დაცული (იხ. ბროსეს „Rapport... XI“, გვ. 17).

ეს ფაქტები ცხადყოფენ, რომ მამნე ოქრომჭედილი დიდად ცნობილი ოსტატი ყოფილა მე-15 საუკუნეში.

სადგერ-ჩხარის ჯვარი, როგორც აღვნიშნეთ, განთქმული იყო წმ. გიორგის ნაწილებით და სასწაულთ მოქმედად ითვლებოდა. ამიტომ მოსალოდნელი იყო, რომ იგი წმ. გიორგის ცხოვრების და წამების სურათებითაც შეემკოთ და მართლაც შეუძმიათ. ჯვარის ქვემო მკლავის 13 საუფლო სურათიდან დარჩენილი ნაწილი მოცულია ფიგურებით, წმ. გიორგის წამების სცენებით და ეს შეადგენს მეორე ჯგუფს ჯვარის სურათებისას.

სცენები ასეთი რიგით მიჰყვება ერთმანეთს:

1. „დეოკლეთიანე მეფის წინაშე წარადგინეს წმიდა გიორგი“.
2. „აქა ზროხის ძროხით სცემა წმ. გიორგის“.
3. „აქა საპრობილეში ქვა დასდევს წმიდას გიორგის“.
4. „აქა კირში ჩასვეს წმიდა გიორგი“.
5. „აქა ურმის თუალს დააკრეს წმიდა გიორგი“.
6. ანგელოზს გამოჰყავს საპრობილიდან წმიდა გიორგი.  
(წარწერა ბერძნული, არ გაირჩევა) (იხ. ტაბ. 3, 5, № 1).
7. წმ. გიორგის ორი მხედარი ჩხვლეტს ნესტარით (იხ. ტაბ. 5, № 2).  
(წარწერა ბერძნული არ გაირჩევა).

8. ეს ფირფიტა თავისი სურათებითურთ წარმოადგენდა სახურავს მეორე ღრმად ამოჭრილი სანაწილისა (ტაბ. 5, № 1), მაგრამ ფირფიტა ნაწილობრივ დამტვრეულია და ფიგურებიც ნაწილობრივ-და არის დაცული: ზემოთ მოჩანს მხედრის ფიგურა, რომელსაც მაღლა აწეულ ხელში ხმალი უპყრია, ესეც არის ვისმე უნდა დასცეს. ქვემოთ გდია თავმოჭრილი წმ. გიორგი, რომელზედაც ხელგაშვებით უთითებს მარცხნივ მდგარი ქალი. კარებზე დაზიანებული ასომთავრული წარწერაა:

„წლო: გ . . . . .  
 — „ — შკ . . . . . ღმ  
 — „ — აქა: შეწვთა . . . . . მე  
 დამრჩა . . . . . ნი: დ  
 მს<sup>რ</sup> ხრჯთ შვა  
 ჭდნე: გ . . . . . სს კრ  
 ი: რ<sup>თ</sup> . . . . . მეხ  
 მქმს მე  
 ბღრს  
 ორს . . . . . „

ქარაგმებს თუ გაეხსნით ზოგიერთი სიტყვა ნათლად იკითხება წარწერაში: „წმიდაო გიორგი . . . აქა შეწვენითა . . . მე დამრჩა . . . და მისითა ხარჯი (თა) შევაჭედინე . . . კარი, რათ (ა) შემწედ მექმნეს მე ბააღურს ორს (ავ ცხორებასა შინა)“.

ამ წარწერიდან შეიძლება ისეთი დასკვნა გამოვიტანოთ, რომ წმიდის გიორგის წამების სურათები ბააღურის ხელმძღვანელობით გაუყვებიანთ, მაგრამ სანაწილე კარი შეუჭედელი დარჩენილა და შემდეგ მისივე, (უნდა ვიფიქროთ, ყვარყვარე დიდის), ხარჯით შეუჭედინებია იმავე ბააღურს, რათა წმიდა გიორგი მას „შემწე ექმნეს ორსავე ცხორებასა შინა“. ეს წარწერიანი ფირფიტა ეხლა აღარ არსებობს, იგი მოუძარცვავთ.

როგორც აღვნიშნეთ, ბააღური 1453 წელს დაიბადა და 1474 წ. გარდაიცვალა, როდესაც 21 წლისა გახდა. ჯვარის შექედვას მას ვერ მიანდობდნენ, მანამ 16—17 წლის მაინც არ იქნებოდა. ამიტომ საფიქრებელია, რომ მან ეს ჯვარი დაახლოებით მე-15 საუკუნის 70-იან წლებში შეაქედინა. პირველი ჯგუფის ფიგურების შექედვა კი მანამდე უკვე დამთავრებული ყოფილა. ამასთანავე უნდა ვიფიქროთ, რომ წმიდა გიორგის წამების სურათებიც იმავე ოქრომჭედელს მანვე უნდა ეკუთვნოდეს, რომელმაც 13 საუფლო დღესასწაულის სურათები გამოსჭედა. ამის ცხადად მაჩვენებელია ერთგვარობა ორთავე ჯგუფის სურათების სტილისა.

როგორც დავინახეთ, სურათების მეორე ჯგუფი შეიცავს წმ. გიორგის წამების სცენებს, მაგრამ წმ. გიორგის ისეთ შესანიშნავ ჯვარზე, როგორიც სადგერ-ჩხარის ჯვარია, საჭირო იყო წმ. გიორგის გმირობის და სასწაულთა სცენების წარმოდგენა და ისინი წარმოდგენილიცაა სურათების მესამე ჯგუფში.

ამ ჯგუფს შეიღგენს წმიდა გიორგის ოთხი სურათი: ორი ზემოთ და ორი ქვემოთ. ყველა ამ სურათზე წმ. გიორგი ცხენითა და შუბით არის წარმოდგენილი. იგი ყველგან ძლევა მოსილია. სცენები ლამაზი ნახელავია (იხ. ტაბ. 6), ზემო ნაწილის ორთავე წმ. გიორგის ქრისტეს მარჯვენა აკურთხებს სფეროდან. შუაში მრგვალ ჯონზე დამაგრებულია მედალიონი, რომელსაც აწერია: „წმიდა გიორგი სადგერი(სა)“.

ზედა ნაწილის პირველი წმიდა გიორგი შუბით გმირავს ცხენოსანს მეფე დიოკლეტრიანეს, ეს იშვიათი მოვლენაა წმ. გიორგის კომპოზიციაში: ჩვეულებრივ წმ. გიორგი ქვეითად მყოფ დიოკლეტრიანეს გმირავს ხოლმე. სურათს აწერია: „აქა დიოკლეტრიანე მეფე მოკლ(ა) წმიდამან გიორგი“. ამ ნაწილის მეორე წმ. გიორგი ვეშაპს გმირავს. მას უკან ცხენზე შემოპჯდარი ჰყავს მის მიერ განთავისუფლებული ტყვე. წარწერა ასე იკითხება: „აქა ბოლღრითთ ტყუე მოიყვანა წმიდამან გიორგი“. ქვემო ჯგუფის პირველი წმ. გიორგი ხმლნთ ჰკლავს ვეშაპს. და წარწერაც ამას ამბობს: „აქა ვეშაპი მოკლა წმიდამან გიორგი“. მეორე წმიდა გიორგი წარმოდგენილია ხმალამოწვდილი, მის მიერ გადარჩენილი მეთვის ასულითურთ, რომელიც საბელით მოათრევეს გიორგის მიერ მოკლულ ვეშაპს. სფეროდან წმ. გიორგის ლასია ქალაქის კლიტეს აწვდიან. წარწერა ასე იკითხება: „აქა ვეშაპისაგან ქალი იხსნა წმიდამან გიორგი. ლასია ქალაქი მოაქცია.“ (ტაბ. 6). ამის ქვემოთ, ამავე ფირფიტაზე ასომთავრული, ლამაზი, ოდნავ ხვეული წარწერაა (ტაბ. 7):



„წმიდაო გიორგი, დაიცევ პატრონი სფირიდონ და თანამემცხედრე მათი პატრონი თინათინ, და ძენი მათნი, და აგრეთვე პატრონი აბდულ-მისე და მეცხედრე მათი პატრონი გულაბნ(ა)ცშ, და ძე მათი აჯაბშერ, და მეცხედრე მათი პატრონი გულრდ (უ) ხ. ამათს ბატონობაშიან ჩუენა შენ თან-მოყოლილთ და შენთუის წამებულთ, შენთ დეკანოზთ, შოთასშვილთა სუიმონა და ბასილმ(ა) მოგჭედეთ, რათა გვიოხო წინაშე ღვთისა, წმიდაო გიორგი“.

ამრიგად, საღვერ-ჩხარის ჯვარის სურათების მესამე ჯგუფის შექმედვა ეკუთვნის დეკანოზთ სვიმონა და ბასილ შოთაშვილებს. მათ დროს საღვერის ბატონები ყოფილან მთელი რიგი, რა თქმა უნდა, სამცხის ათაბაგთა შტოის, პირნი, რომელნიც ასე დაწვრილებით არიან ჩამოთვლილი წარწერაში. ამათგან ჩვენს ლიტერატურაში ჯერჯერობით ცნობილია მხოლოდ, როგორც ეტყობა, მეთაური ამ შტოისა, პატრონი სფირიდონ და მისი მეუღლე, პატრონი თინათინ. ესენი მოხსენებულნი არიან მეწიეთის ეკლესიის მარხენის ხელნაწერში, ამასთანავე თინათინს იქ ეწოდება ასული „დიდისა მეფისა ალექსანდრესი“. ესენი ხელნაწერში გარდაცვლილად არიან მოხსენებულნი, მაგრამ მათ ჰყოლიათ შვილი, პატრონი იოსაფატი. ამ იოსაფატის მეუღლის, პატრონის ქეთანის ბრძანებით არის გადაწერილი მეწიეთის ხელნაწერი 1566 წელს (დ. ბაქრაძის „Путешествие“, გვ. 212—214). ამის მიხედვით პატრონი სფირიდონ, მისი მეუღლე თინათინ და მათი შვილი იოსაფატ და რძალი ქეთან მე-16 საუკუნის მოღვაწეები ჩანან. რომ ჯვარის შექმედვაში მონაწილეობა სფირიდონსაც მიუღია, ეს აღნიშნულია თვით ოდაშიც:

„სფირიდონცა შეეწია, მაღალიმცა მისდა მცველად.

„შემოსწირა უძლეეარი აუწერლად და უთქმელად“ (საქ. მეცნ. აკად. მოამბე, 1941, ტ. II № 7 გვ. 687).

სფირიდონს გარდა სვიმონს და ბასილს მათ მოღვაწეობაში იმ დროის მთავარი მმართველი ათაბაგი ყვარყვარეც შესწევია; როდესაც სვიმონს განუზრახავს წმიდის გიორგის ხატის თუ ჯვარის მოჭედვა, მას ყვარყვარესათვის მიუმართავს და მიუღია კიდევ უხვი შემოწირულობა.

„მოვახსენე და პატრონმან ყუარყუარეცა დამრთო ნება,

მან მიბრძანა ამ ხატისა მოჭედა და გადიდება (იქვე, სტრ. 19)“.

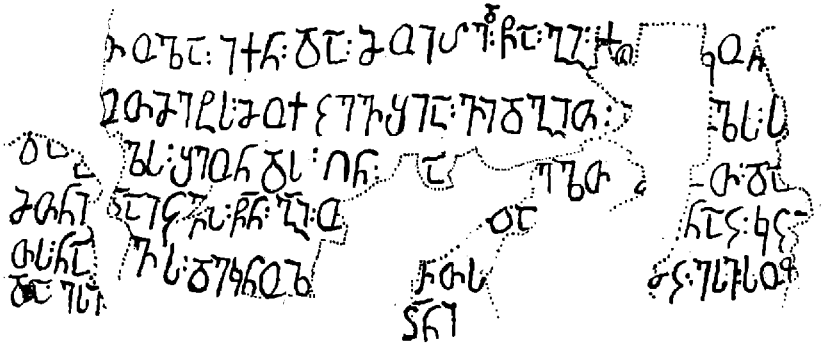
მან შემოსწირა, მოართუა ოქრო და ვერცხლი ძღვენია (იქვე, სტრ. 20).

რა თქმა უნდა, ეს ყვარყვარე არის ყვარყვარე IV, ქაიხოსროს შვილი (1516—1536). მის დროსვე ეკუთვნის სფირიდონიც, რომელიც 1566 წელს გარდაცვლილად არის მოხსენებული. რომ ეს ყველაფერი ასეა დროის მიხედვით, ამას ცხადყოფს ქართლის მეფის ლუარსაბ I, მისი ცოლის თამარისა და ლუარსაბის ძმების, რამაზისა და ადამხანის (?) სიგელი 1529 წლის თარიღით, მიცემული შოთაშვილის, დეკანოზის სვიმონისა და მისი ძმების ბასილისა, ონოფრესა და გიორგისათვის. ამათ აბარებს მეფე ლუარსაბი ჯვარისადმი მის მიერ შეწირულს ნასოფლარს თურანს<sup>2</sup> თრიალეთში. მეორე მხრით, 1534 წელს

<sup>2</sup> ამჟამად სოფ. ირან-თურანი.

სადგერის დეკანოზად სვიმონის ძმა გიორგი ჩანს, ამ გიორგის და შვილთა მისთა აძლევენ სიგელს 1534 წ. იმერთა მეფე ბაგრატ III (†1546), მისი მეუღლე ელენე და შვილნი მათნი გიორგი, თეიმურაზ და კონსტანტინე<sup>1</sup>. მაშისა-დამე, მესამე ჯგუფი სურათებისა შექმდილია სვიმონის მიერ 1534 წლამდის. ამავე დრომდის არის შეთხზული სადგერის ჯვარის ოდაც იმავე დეკანოზ სვიმონის მიერ.

სვიმონის ზემოთ მოყვანილს ლამაზ წარწერას ქვემოთ მიკერებული აქვს უშნო ასომთავრული ერთობ დაზიანებული წარწერა (სურ. 4), რომლის აზრის აღდგენა შეუძლებელია (იხ. ტაბ. 6, 7). მოგვეყვას აქ რისი კითხვაც ხერხდება:



სურ. 4.

1. . . . ოლა იქმნა და მოიქცეა წმიდა გიორგი ქორონიკონისა . . .
2. მეოთხმეტესა მოქცევაშია ვიდექით . . . ლსს
3. და . . . ლს შეუნდოს ღმერთმან . . . ელთ . . . თდა
4. მათნი დაიცვას წმიდამან გიორგი . . . თ . . . და ვინცა ~~კაცობისა~~
5. . . . თს ნა . . . ვს დეკანოზ . . . რომც ესე სო . . .
6. და ესე . . . ქნი.

წარწერაში მოხსენებული მე-14 მოქცევა იწყება 1312 წელს და თავდება 1844 წელს, მაგრამ ქორონიკონი აღარ იკითხება და ამიტომ შეუძლებელია თქმა, თუ რომელ წელს ეკუთვნის წარწერა.

ჩვენ ვფიქრობთ, რომ ეს წარწერა უნდა ყოფილიყო ჯვარის ქვედა მკლავისა, სულ ბოლოში, მაგრამ მისი გაფუჭებული სურათები მოუძრიათ, ეს წარწერა ზემოთ მიუჭედიათ და სამაგიეროდ ახალი, გვიანი დროის სურათებით და მათი მხედრული წარწერებით შეუმკიათ ეს ნაწილი. სწორედ ეს ბოლო-დროინდელი სურათები შეადგენენ ჯვარის შემკულობის მეოთხე ჯგუფს. ჯვარის ხის ქვემო მკლავი ბოლოში მობრტყოდ წამახვილებულია. ამით ყოფილა ჯვარი ჩამაგრებული იმპოსტში, რომელიც ჩვეულებრივ ჯვარედინი, ან რგვა-

<sup>1</sup> ტ. რუხაძე, პოეტი სვიმონ დეკანოზი შოთაძე, ლიტერატურული ძიებანი, III, გვ. 380—381.

ლი ქეისაა ხოლმე. ამ ნაწილს შეჰედღა არ ესაქიროებოდა, მაგრამ დროთა ვითარებაში იშპოსტი მოსპობილა და ჯვარი, როგორც ჩანს საკურთხეველის ან ტაძრის ჩრდილოეთის ან სამხრეთის კედელზე ყოფილა ხოლმე წარწერით მიყუდებული. სწორედ ამ დროს დაუწყიათ ჯვარის წამახვილებული ბოლოს შეჰედღა, რაც სხვა ამგვარ ჯვარებსაც ემჩნევა. პირველი პირის ფირფიტაზე წარმოდგენილია ჯვარცმა წინამდგომებით, რვეალ ზედალიონებში, ხელობა ტლანქია (ტაბ. 8, №1). მხედრული წარწერაც შელახულია, მაგრამ მიინც შესაძლოა წაკითხვა:

„ამის ოქროსმჰედელი  
ვარ საჰარონა (სჰრონა) სარ-  
გის (ანუ სერგის: სრგს) შვილი“.

მეორე გვერდის ფირფიტაზე წარმოდგენილია წმიდა გიორგი ცხენითა და შუბით (ტაბ. 8, № 2). მისი ქვემო ნაწილი მოტეხილია და არ ჩანს, თუ რას ან ვის გმირავს წმინდანი (იხ. ტაბ. 8, № 2).

ვულგარული მხედრული წარწერა აქაც გაფუჭებულია, მაგრამ ზოგი რამ მაინც იკითხება.

„წერა: ამისი: იახოშ: მოგჰედღე წმიდის გიორგ(ის)  
დამი: და მონაზ(ონ). მისდა კ. დ . შგ შგ  
ბსლი: უთხრით . . . ლის . . . . ის და:  
და: დაგიწერე . . . . გოზლბეგ  
ამინა:“

წარწერა მე-19 საუკუნის დამდეგს უნდა ეკუთვნოდეს.

### ჯვარის ქუდები

როგორც ნათქვამი იყო, სადგერ-ჩხარის ჯვარს ორი ქუდი აქვს. ერთი, ხნსა, უფრო ძველია, პირამიდის მსგავსი, შეჰედელი მოოქრული ფირფიტებით (იხ. ტაბ. 1), რომლებზედაც წარმოდგენილია ვაზის შტოები და წმიდათა ფიგურები. ერთ მხარეს ვედრების კომპოზიცია არის, მეორე მხარეს ქვეითი წმიდა გიორგი, ამოღებული ხმლით ხელში. მაგრამ ეს ფიგურა ძალზე დაზიანებულია. წარწერა, ასომთავრული, აგრეთვე დაზიანებულია და მისი ბოლო (ჩვენ მიერ ქვემოთ ფრჩხილებში ჩასმული) აღარა ჩანს. დანარჩენი იკითხება ასე (იხ. სურ. 5, და ტაბ. 9).

„წ. მე მოსავმან თქოენმან ღრ მს გვირგვინოა სმ(ან)<sup>1</sup> მეფეთ მეფემან ლეონ და თანამეცხედრემან ჩემმა დედოფალთ დედოფალმ(ა) ბატონმ(ა)<sup>2</sup> თ (თინათინ) (სასოვბი)თა მოგჰედღეთ დიდის გიორგის ქუდი რ(ათა მეოხ გვექმენ ორთავე ცხორებათა)“.

აქ მოხსენებული ლეონ მეფე უნდა იყოს კახთა მეფე ლეონ II. მისი ცოლის სახელიდან მარტო ასო თ არის დარჩენილი, მაგრამ ეს უნდა ნიშნავდეს „თინათინს“. თინათინი იყო გურიელი მამია I ქალი. წარწერა უნდა ეკუთვნ-

<sup>1</sup> უნდა ყოფილიყო: „ღვთისა მიერ გვირგვინოსანმან“.

<sup>2</sup> ასო „ბ“ აქ გადმობრუნებულად სწერია.

ნოდეს 1520—1529 წ. წ., ვინაიდან ლეონი მეფედ ეკურთხა 1520 წელს და 1529 წელს კი გაეყარა ამ პირველ ცოლს, თინათინს.

ქული ზემოთ დაგვირგვინებულია ორი ბურთით, რომელთაგან ქვედა ვერცხლისაა, ზედა კი ოქროსი. ამ უკანასკნელზე დამყარებული იყო 34 პატიოსანი თვლით შემკული ჯვარი. ჩემსობას ჯვარი გატეხილი იყო: მას ერთი მკლავი მოცილებული ჰქონდა და ცალკე ინახებოდა. ბურთზე არის მხედრული წარწერა:

წ უჱ გდსჱჩი ოქროსი ოქროსი ოქროსი ოქროსი  
უფთი უფთი ოქროსი ოქროსი ოქროსი ოქროსი  
ბოლოდ ოქროსი ოქროსი ოქროსი ოქროსი  
წ უჱ გდსჱჩი ოქროსი ოქროსი ოქროსი ოქროსი

სურ. 5.

„ქ. ჩვენ ლთმანიშვილმა მანუჩარ ჩემოგწირე ეს ჯვარი ოქროსი წმიდას გიორგის სადგრისას. ვინც გამოსწიროს, შერისხდი“.

მანუჩარ თუმანიშვილი და მისი ძმები იყვნენ მეფის მდივნები მე-17 საუკუნის მეორე ნახევარში. ისინი მოხსენებულნი არიან მრავალ გუჯრებში<sup>1</sup>.

სადგერ-ჩხარის ჯვარს მეორე მაღალი ქულიც აქვს (ტაბ. 10) მოოქრული ვერცხლით შეჭედილი, ბალახ-ბულახის მსგავსი სახეებით შემკული, ვერცხლის ბურთით და ზედ დამყარებული პატიოსანი თვლებით შემკული ჯვარით (იხ. ტაბ. 10). ქულის სიმაღლე არის 46 სანტიმეტრი. ეს ქული მე-18 საუკუნის ბოლოს ან მე-19 ს. დასაწყისს ეკუთვნის.

ამრიგად, ჩვენ გამოკვევულად მიგვაჩნია, რომ სადგერ-ჩხარის ჯვარის ფრაგმენტები და მათზე წარმოდგენილი სურათები სხვადასხვა დროს ეკუთვნიან.

პირველი ჯგუფი, რომელიც შეიცავს შუაში ვედრების სურათს და 13 საუფლო დღესასწაულის სურათებს, შესრულებულია ათაბაგ ყვარყვარე III და მისი მეუღლის, ანას თაოსნობით, 1453 წლამდე, მამნე ოქრომჭედლის მიერ, რომლის ცოლსაც ულუმში ანუ ულუმშია რქმევია სახელად.

აგრეთვე გამოკვევულია, რომ ყვარყვარე III ჰყოლია ორი მეუღლე: პირველი ანა ანუ ანაჲ, რომელთანაც მას შესძენია 2 ვაჟი—ქაიხოსრო და მზექაბუჯ; მეორე—დედისიმედი, რომელთანაც ბევრი შვილი ჰყოლია, ხოლო ამ უკანასკნელთაგან უფროსი ყოფილა ბაჰადურ. ამ ბაჰადურის თაოსნობით არის

<sup>1</sup> იხ. საქართველოს სიძველენი, ტ. III, გვ. 549, 563, 580.















1



2

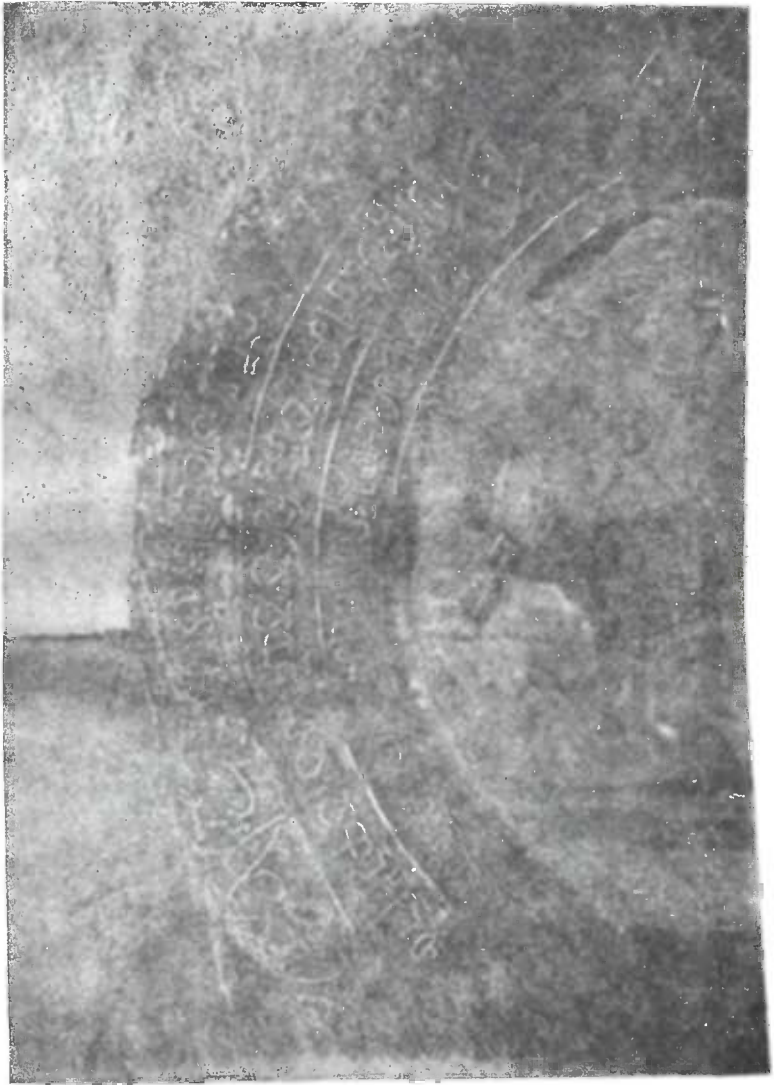


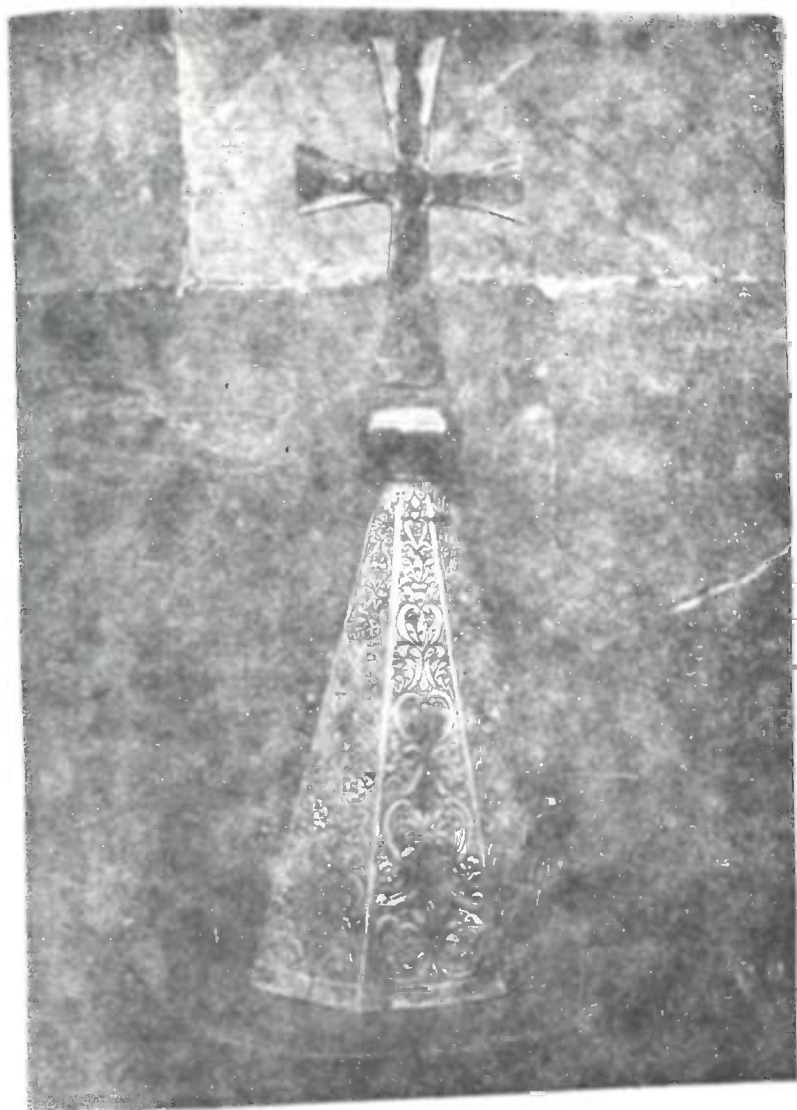




1











შესრულებული მეორე ჯგუფი წმ. გიორგის წამების სურათები, რომელნიც გამზადებული უნდა იყოს დაახლოებით 70-იან წლებში XV საუკუნისა.

სურათების მესამე ჯგუფი, რომელიც შეიცავს ცხენოსანი წმ. გიორგის 4 გამოხატულებას და მის სასწაულებს, გაკეთებულია სვიმეონ დეკანოზისა და მისი ძმის, ბასილ შოთასშვილების თაოსნობით, XVI საუკუნის I ნახევარში, მაგრამ 1534 წლამდე. ამავე დროს არის შეთხზული სვიმეონის მიერ ოდა ანუ ქება სადგერ-ჩხარის წმ. გიორგის ჯვარისა.

მეოთხე ჯგუფის სურათები და წარწერები ეკუთვნის XVIII—XIX საუკუნეებს.

რაც შეეხება ქუდებს, პირველი გაკეთებულია კახთა მეფის ლეონ II და მისი მეუღლის თინათინის თაოსნობით 1520-სა და 1529 წლებს შორის. ამ ქუდის ბურთზედ დამაგრებული ოქროს ჯვარი გაკეთებულია მანუჩარ მდივნის, თუმანიშვილის თაოსნობით XVII საუკუნეში. მეორე ქუდი კი ეკუთვნის უფრო ახალ დროს—XVIII საუკუნის ბოლოს ან XIX-ს დასაწყისს.

### შენიშვნა:

სადგერ-ჩხარის ჯვარის მეტეხის მუზეუმში გადმოტანის შემდეგ ამ მუზეუმის მცირე ხელოვნების განყოფილების გამგეს მეცნ. დამსახ. მოღვაწეს ირ. სონღულაშვილს დაემზადებინა წერილი მის შესახებ. როდესაც მან 1945 წელს ეს წარწერები წაგვიკითხა, ჩვენ ვკითხეთ, თუ რატომ არ მოჰყავს ბაიდურის წარწერა? მან გვიპასუხა, რომ ჯვარზე არავითარი ამგვარი წარწერა არ მოიპოვებოა. ვაგსინჯეთ ჯვარი და ბაიდურის წარწერიანი ფირფიტა მართლაც მოძარცული აღმოჩნდა, ისევე როგორც ზოგი სხვა ნაწილი, რომელნიც ჩვენ შემოთ აღვნიშნეთ. ამიტომ ჩვენ საჭიროდ ვცანით ჯვარი ისე აგვეწერა, როგორც ვნახეთ ჩხარში 1920 წელს. ი. სონღულაშვილი არა მართო ორს, არამედ შესამის, შოთასშვილთა წარწერასაც XV საუკუნეს მიაწერდა. ეს აზრი მას არ შეუცვლია ტრ. რუხაძის მიერ გუჯართა ცნობების გამოქვეყნების შემდეგაც.

რაც შეეხება ყვარყვარე III ცოლშვილს, ირ. სონღულაშვილსაც ანა პირველ ცოლად მიაჩნდა, დედისიმედი მეორედ, ხოლო ანას შვილებად ქაიხოსრო და მზექაბუკი. ამას გარდა, ავტორი გამოსთქვამდა მოსაზრებას, რომ ეს ძმები ტყულები უნდა ყოფილიყვნენ, რადგან სხვადასხვა წყაროში ხან ქაიხოსროა პირველად მოხსენებული და ხან მზექაბუკი. რომ ისინი ტყულები არ ყოფილიყვნენ, ასეთი ცვალებადობა არ იქნებოდა, ვინაიდან პირველად ყოველთვის უფროსი შვილი უნდა იყოს მოხსენებული. გარდა ამისა, ი. სონღულაშვილი ჯვრის ქუდზე ლეონ მეფის წარწერის შესახებ ამბობდა, რადგან ლეონის ცოლს სახელისა მხოლოდ დასაწყისი ასო „თ“ შემორჩენილა, შეიძლება აქ „თამარი“ ვიგულისხმოთ „თინათინის“ მაგიერო.

## 2. ჩხარის ეკლესიის ნაშარპი გარდამოხსნა

მეორე საინტერესო ნივთი ჩხარის ეკლესიისა არის ლამაზად ნაქარგი გარდამოხსნა, დამზადებული 1661 წელს. გარდამოხსნას დართული აქვს რვა-სტრიქონიანი მხედრული წარწერა, რომელიც ამოქარგულია ატლასის ამიებზე, ორ-ორი სტრიქონის სახით. თვით გარდამოხსნა მუდისაა, მასზე სირმით ნაქარგია გარდამოხსნისათვის ჩვეულებრივი, მაგრამ ერთობ ლამაზი სურათები: შუაში ჯვარია აღმართული ეკლის გვირგვინით, ლახვრით და ღრუბლით. კუთხეებში ადამიანთა პირისახეებით გამოხატულია მზისა და მთვარის ემბლემები, და მწუხარე ანგელოზები, თითო—მარჯვნივ და მარცხნივ. ჯვარის ქვემოთ სარეცელზე ჯვარიდან ჩამოღებული გვაშია იესო ქრისტესი, მარცხნივ ქრისტეს გვამს თავს დასტირიან დედა მარიამი და სამი შენელმცხებელი დედაკაცნი: მარიამ მაგდალინელი, მარიამ იაკობისი და მარიამ იოსების დედა (მათეს სახარება 27, 56). ერთს მათგანს ორივე ხელი სულ მალა აქვს აპყრობილი, მეორეს მარჯვენა ხელი აქვს გამოწეული, მესამე არის იოანე მახარობელთან ერთად ჯვარის მარცხნივ დახრილი პოზით გამოსახული, ისინი მტირალნი არიან. ორივეს მარჯვენა ხელი კურცხლიან თვალზე აქვს მიფარებული. მარჯვენა ნაწილზე, ქრისტეს გვამის ფეხებთან ორი მამაკაცია წარმოდგენილი: იოსებ არიმთიელი და ნიკოდიმოსი. პირველი მათგანი სრულის ტანით და არდავით ფეხზე მდგომარეა და მარჯვენა ხელი ცრემლიან თვალზე აქვს მოდებული. მეორე ნიკოდიმოსი გვამისკენ არის დახრილი. მარცხენა ხელი მას სარეცელზე უდევს. გვამის ქვემოთ მოჩანს სურის მსგავსი წყლის კურჭელი და აგრეთვე პატარა კალათი ალბათ ნელსაცხებელისათვის და მირონისათვის (ტაბ. 11).

წარწერის თავში არშია ცოტა მოხეულია და მას რამდენიმე სიტყვა აქლია, სხვა კარგად იკითხება, მაგრამ ამჟამად წარწერიდან აღარა ჩანს, თუ ვისი თაოსნობით იყო თავდაპირველად დაზიანებული გარდამოხსნა, ან რომელი ეკლესიის თუ ხატისათვის იყო იგი შეწირული. საქმე ის არის, რომ სახლხუცეს როსტომ ჩხეიძეს გარდამოხსნა თათრისაგან დაუხსნია ასოც მარჩილად და სადგერის ჯვარისათვის შეუწირავს, რომელიც ეტყობა, ყოველ შემთხვევაში მე-17 საუკუნის დამდეგიდან უნდა ყოფილიყო გადატანილი ჩხარის ეკლესიაში. მაგრამ ამ კარგი საქმით როსტომ ჩხეიძე არ დაკმაყოფილებულა და მას სიყალბე ჩაუდენია: თავდაპირველად ამოურღვევია სახელი იმ ეკლესიისა თუ ხატისა, რომლისათვის გარდამოხსნა ყოფილა შეწირული და მის მაგიერ ახლად ამოუქსოვიანებია სადგერის ჯვარის სახელი. შემდეგ ამოურღვევია გვარი თუ ვინაობა პირველი შემწირველისა და, როგორც ეტყობა, აგრეთვე მისი ოჯახის წევრებისა, და მათ მაგიერ ამოუქარგვიანებია თავისი პატივი, სახელი და გარი და აგრეთვე სახელები: თავისი ცოლის ახიკასი და შვილების გიორგისა და ქულასი. როსტომ ჩხეიძე, რა თქმა უნდა, მორწმუნე კაცია; უამისოდ ის არ გამოიყიდვია თათრისაგან გარდამოხსნას და არ შესწირავდა სადგერ-ჩხარის ჯვარს, მაგრამ ის გულუბრყვილობის გამო ვერ ამჩნევს, რომ თავისი სიყალბით ღმერთსაც ატყუებს და წმინდა გიორგისაც. ეს საკვირველია და ასეთი ამბავი იშვიათია ქართული ნივთების ნაქარგ-ნაკერ წარწერებში. თავისთავად გარ-

დამოხსნა, როგორც მოვიხსენიეთ, ფრიად საყურადღებოა, ფაქიზი, ლამაზი სურათებით და ქართული წარწერის მოხდენილი სტილით. მოგვყავს აქ უცვლელად ეს წარწერა. ყალბი ადგილები დაყოფით იბეჭდება. სასვენი ნიშნები დედნისა არის დაცული.

1. „ქ: ევა: შენ: გარე: შემომსვილი: ნათელის...ცა ამ გარდ:...ზეხ, — ბან... ნიკოდიმოს[თ]ურთ: და: გიხილეს: მკუდარი: დაუფველი: კეთილ: ლმობიერ: გოდება: მწუხარეთა:

2. და თქუეს: მ: ჩუენდა: ტკბილო: იესო: მზემან: რა: გიხილა: ძელსა: დამოკიდებული: ბნელი: შეიგოსა: და: მთოვარემან: არა: გამოსცა: ნათელი თვის: ქუეყანა: შიშით:

3. ილეღებოდა: და ტაძრისა: კრეტ: საბმელი: განიპებოდა: აწ: ვითარ: გხედავ: ჩუენთს სიკუდილ: შემოსილსა: ევა: ვითარ: დაგმარხოთ: შენ: ღთო ჩუენო: ანუ: ვითარ: სიღონით: წარგ: გრაგნოთ: ანუ: რომლითა: ჳელითა: შეგებოთ:

4. უხრწნელსა: გუამსა: წენსა: ვადიდებ ვნებათა: შენთა: ქრისტე: და: ვედრება: მრავალ: მოწყალებათა: შენთა: რათა: შეისმინო: ვედრება ჩემი:

5. რომელმან შევაკერა: სახე: ესე: პატროსანი: გარდამოხს(ნისა): შენი ს(ა): მითუალულ: ყავ: ვედრება: ჩემი: წარმართე: წინაშე: შენსა: ლოცვა: ჩემი: ხოლო: აწ: შენ: მეოხო: ყოვლისა: სოფლისაო:

6. შესავედრებლო: ძალო: და: სიმტკიცეო: ჩემო: წმიდაო: გიორგი: სადგრისავო: გვედრები: მე: შენ: მიერ: დამყარებული: სახლთუხუცესი: ჩხეიძე: როსტომ: აცოცხლე: შეიწირე: გარდამოხსნა: ჩემ: მიერ: შემოწირული: ხატი: ესე: ძისა: და: ღთისა: შენისა: პირველად: ორსავე: შიგან: ცხორებისა: ჩემსა: შეურცხვენოლობისათვის: ძეთა: და: ასულისა: ჩემისა: წარმართებისათს: და:

8. მერმე: კურთხეულისა: თანა: მეცხედრისა: ჩუენისა: ანიკას: და: ძეთა: ჩუენთა: გიორგისა: და: ქულას: ცოდვათა მოტევებისა: და ლხინებისათს: ამინ: შემოგწირეთ: ქკსა სამას: ოროცდა: ცხრასა (—1661).“

ზემოთ კუთხეში იმავე მერმინდელის ხელით, რომლითაც შერყვნილია ძველი ტექსტი და ჩადენილია სიყალბე, სწერია:

„თათრისაგან:  
დავიხსენ: ას  
ოცი მარჩი  
ლათ“

სიყალბის ჩამდენი დედოფლის სახლთუხუცესი ჩხეიძე როსტომ მოხსენებულია იმერეთის მეფის ალექსანდრე IV-ის სიგელში 1658 წელს (იხ. ს. კაკაბაძე. დასავლეთ საქართველოს საეკლესიო საბუთები. წიგნი 1, გვ. 80).

(გაგრძელება იქნება შემდეგ ტომში).