

# სახელმწიფო



ბეს. შავრიშვილი.

სახელმწიფო უნივერსიტეტის ასისტენტი

ს ვ ა ნ ე თ ი

სახელმწიფო



ბეს. შავჩიშვილი

სახელმწიფო უნივერსიტეტის ასისტენტი

34614

ს ს ს რ

ნებადართულია სამეცნიერო საბჭოს პედაგოგიური სექციის მიერ შრომის  
სკოლების მე-VII ჯგუფისათვის, როგორც დამხმარე წიგნი საქართველოს  
გეოგრაფიაში.



ს. ს. ს. რ. სახელმწიფო გამომცემლობა

ტფილისი 1926

ა. ს. მ. უ. ს. პოლიგრაფტრესტის 1-ლი სტამბა, პლექხანოვის პრ. № 91.  
2/11-26. მთავარლ. № 181. შეკვ. № 4030/734. ტირაჟი. 5000 ც.

## წინასიტყვაობა.

კავკასიონი წარმოადგენს საქართველოს ერთ-ერთ მორფოლოგიურ ერთეულს და თავის ცენტრალურ, ნამეტან ამაღლებული ნაწილით იგი ეკუთვნის სვანეთს.

კავკასიონის ეს ულამაზესი, მაგრამ მკაცრი ბუნების მქონე მხარე წარმოადგენს განსაკუთრებულ გეოგრაფიულ ლანდშაფტს, ხოლო მისი მოსახლეობა განსხვავდება საქართველოს დანარჩენი კუთხეების მოსახლეობისაგან, როგორც თავის ზნე-ჩვეულებებით, ისე ეკონომიური მდგომარეობით. სვანეთი ჩვენი სამშობლოს სუყველაზე ჩამორჩენილი კუთხეა და მისი მოსახლეობა იმყოფება ჯერ კიდევ თითქმის პირველყოფილ მდგომარეობაში. ამიტომ, ერთის მხრით ხსენებული მიზეზები, ხოლო მეორეს მხრით სიღარიბე ჩვენი ქვეყნის შესახებ არამც თუ სპეციალური, არამედ სასკოლო გეოგრაფიული ლიტერატურისა, იყო მიზეზი ამ წიგნის გამოქვეყნებისა.

ამ შრომაში ჩვენ მიერ ხმარებული გეოგრაფიული სახელწოდებანი შეძლების დაგვარად არის აღებული ისე, როგორც თვით სვანები ხმარობენ, ხოლო ქედების სახელწოდებანი შეფარდებული გვაქვს ტუილისის სახელმწიფო უნივერსიტეტის გეოგრაფიულ კათედრაზე პროფ. ალ. ჯავახიშვილის მიერ მიღებულ სახელწოდებებთან. ამით ჩვენ ვცდილობთ ავიციდინოთ ის შეცდომანი, რომელიც არის დაშვებული როგორც რუსულ რუკებზე, ისე ლიტერატურაში.

ვინაიდან სვანეთისათვის სრულიად არ არსებობენ მეტეოროლოგიური დაკვირვებანი (სისტემატიური), ჩვენ მოკლებულნი ვართ სვანეთის ჰავის დაწვრილებითი განხილვის საშუალებას.

სამწუხაროდ, აგრეთვე არ არის გამოქვეყნებული უკანასკნელ წლების ცნობები ზემო სვანეთის მოსახლეობის და მისი მეურნეობის რიცხვობრივი რაოდენობის შესახებ. ზემო-სვანეთის მოსახლეობის რაოდენობის და სვანეთში ჩიყვიანობის აღრიცხვის შესახებ ჩვენ ვსარგებლობთ მასალით, რომელიც გადმოგვცა 1925 წ. სვანეთში მომქმედ სამეცნიერო საექიმო ექსპედიციის ერთ-ერთმა წევრმა ექიმმა ი. ასლანიშვილმა. ვსარგებლობ შემთხვევით და ვუძღვნი მას ჩემ გულწრფელ მიდლობას.

დანარჩენი რიცხვები მოსახლეობის შესახებ ამოკრეფილია საქართველოს ცენტრალურ სტატისტიკურ სამმართველოს მიერ გამოქვეყნებულ მასალებიდან.

დიდ მადლობას ვუძღვნი საქართველოს გეოგრაფიულ საზოგადოების მთავლა-მგზავროსნულ განყოფილების თავმჯდომარეს დოც. გ. ნიკოლაძეს, რომლის მეთაურობით წარსულ ზაფხულს მოწყობილი იყო ექსპედიცია იალბუზზე და ზემო-სვანეთში, და რომელმაც გადმომცა ბევრი სხვადასხვა ცნობა და ზოგიერთი ფოტოგრაფიული სურათი.

განსაკუთრებით მადლობას ვწირავ პროფ. ალ. ჯავახიშვილს და ასისტ. ს. ცხაკაიას იმ დახმარებისათვის, რომელიც მათ აღმომიჩინეს ამ შრომის დამუშავებაში.

ბოლოს ზედმეტად არა ვთვლი დავუროო ლიტერატურის საძიებელი სვანეთის შესახებ.

ტფილისი, 1926 წ. იანვარი.

# ს ვ ა ნ ე თ ი.

## თ ა ვ ი I.

### ოროგრაფია.

იქ, საცა კავკასიონი აღწევს თავის უდიდეს სიმაღლეს, საცა ბრწყინავენ მისი დიადი, მუღმივი თოვლით მოფენილი და ჯანყში გახვეული მწვერვალები, საცა ჩამოედინებიან უზარმაზარი ყინვარები, რომელთა ბილოებთან იწყება სათავე ამ ქვეყნის მდინარეებისა, გარსშემორტყმული ყოველ მხრივ მაღალ მიუდგომელ მთებით, მდებარეობს ჩვენი სამშობლოს ერთ-ერთი კუთხე—**სვანეთი**; ორიგინალური ყოველმხრივ, ეს კუთხე წელიწადში 7—8 თვის განმავლობაში სრულიად განმარტოებული და მოწყვეტილია მთელ ქვეყნიერებას, თავისი გაუფალ თოვლ-ყინულის გამო, ხოლო დანარჩენ 4-5 თვის განმავლობაში სვანეთში მოგზაურობა, გზების, ხიდების და თვით რელიეფის მოყვანილობის გამო, დიდ სიძნელეს წარმოადგენს.

სვანეთი მდებარეობს, ჩრდ. აყოლიების  $42^{\circ}30'$ — $43^{\circ}10'$  და გრძიანიდან აღმოსავლეთ გაყოლიების  $41^{\circ}55'$ — $43^{\circ}10'$  შორის.

მოქცეული ჩრდილოეთით კავკასიონის, აღმოსავლეთით რაკა-სვანეთის, სამხრეთით—ლეჩხუმის და სამეგრელოს და დასავლეთით სვან-აბხაზეთის ქედებს შორის, სვანეთი მდებარეობს ღრმა ოთხკუთხისებურ მოყვანილობის ხეობაში, რომელსაც მაღალი სვანეთის ქედი ორ ნაწილად ჰყოფს: ზემო, მდინარე ენგურის და ქვემო, მდ. ცხენის-წყლის ხეობის, სვანეთად.

ჩრდილო-აღმოსავლეთით მაღალი კავკასიონი საზღვრავს სვანეთს, მისგან ჩრდილოეთით მდებარე, ბაქსანის და ჩეგემის ხეობისაგან და ბალყარეთისაგან. კავკასიონის ამ ნაწილს, დასავლეთით დევანდრას მთიდან—აღმოსავლეთით ფასის მთამდე მოქცეულს, სვანეთის კავკასიონი ეწოდება.

სვანეთის კავკასიონი, აგებული გრანიტების, გნეისების და კრისტალურ ფილაქანისაგან, წარმოადგენს, როგორც სიმაღლით, აგრეთვე სიგანით, ნამეტან განვითარებულ კავკასიონის ნაწილს, რომელიც თავის სილამაზით და მიუდგომლობით იზიდავდა მრავალ უცხოელ მეცნიერს და მთასვლელებს (ტურისტებს).

სიგრძე, რომელიც სვანეთის კავკასიონს უკავია, ღვანდრას მთიდან ფასის-შთამდე, 140 კილომეტრს უდრის; საშუალო სიმაღლე კი ხსენებულ ქედისა 4000 მეტრს აღწევს. სვანეთის კავკასიონის თხემი მთელ თავის სიგრძეზე მოფენილია მუდმივი თოვლით, რომლიდანაც ჩამოედინება მრავალი ყინვარი.

უმაღლესი მწვერვალები სვანეთის კავკასიონისა დასავლეთიდან აღმოსავლეთისაკენ შემდეგი არიან:



სურ. 1. დონღუზ-ორუნი (3.766 მ.)  
(ფოტ. გ. ნიკოლაძისა)

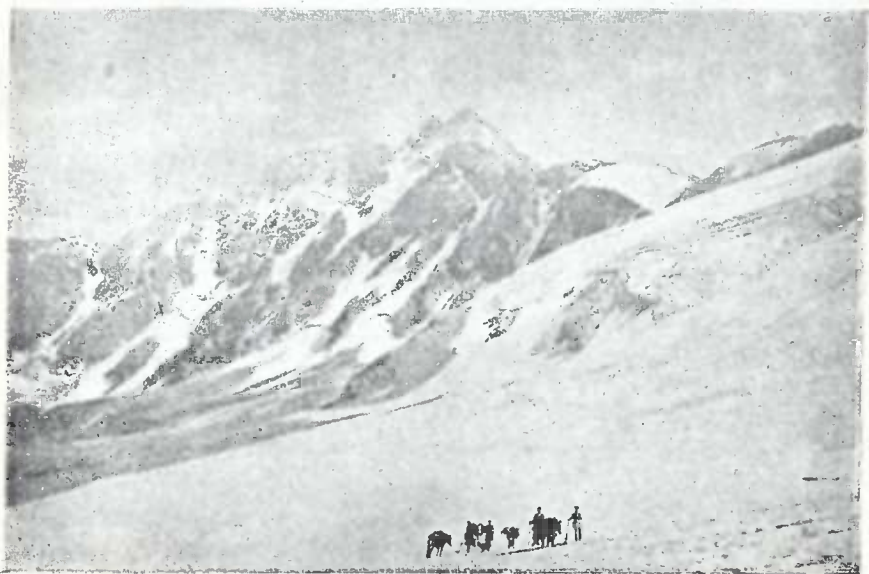
დონღუზ-ორუნი (3.766 მ.) წარმოადგენს თავმოკვეთილ კონუსისებურ მასივს. მის გვერდით გადის, ბაქსანის ხეობაში სვანეთის კავკასიონის გადასავლებთან შედარებით, საუკეთესო გზა.

უშბას ორთავიანი დიადი და მალალი მწვერვალი შესდგება ორ სამკუთხოვან ჩრდილო (4721 მეტრ.) და სამხრეთ (4707 მეტრ.) მწვერვალებისაგან, რომელნიც დაშორებულნი არიან ერთმანეთს ნახევარ კილომეტრის მანძილით. უშბა განსხვავდება ყველა მწვერვალებისაგან და მოგზაური მას ადვილად სცნობს, რადგანაც მის, გრანიტისაგან შემდგარ, ციცაბო ფერდობებზე თოვლი ვერა დგება.

უშბას, მის განმარტოებულ და დიადი მოყვანილობის გამო, „სვანეთის მფლობელს“ უწოდებენ; მის ძირში ბეჩოს საზოგადოება



მდებარეობს. არა ერთი მთასვლელი სცდილობდა მის მწვერვალზე ასულიყო, მაგრამ, თითქმის არც ერთს არ მიუღწევია, მხოლოდ 1888 წელს ინგლისელი მთასვლელი კოკკინი თავის გამყოლ უღრის ალმერთან ერთად ავიდა უშბას ჩრილო მწვერვალზე. უშბას სამხრეთ მწვერვალზე, რომელიც უფრო შვეულია, ამაოდ სცდილობდნენ ასვლას გამოცდილი მთასვლელი საუკეთესო შვეიცარიის და ტიროლის გამყოლების დახმარებით და მხოლოდ 1903 წელს ხუთმა გერმანელმა, ადოლფ შულცის მეთაურობით, მიაღწია ხსენებულ მწვერვალს. ეს უკანასკნელი ასვლა უშბაზე საინტერესოა აგრეთვე იმით, რომ მთასვლელებს მოუხდათ ღამის გატარება უშბას ორ მწვერვალ-



სურ. 2. დონღუზ ორუხი (3.766 მ.) ნაკრას ხეობიდან,

თა შორის საშინელ სიცივეში და უსანოვავით, რომელიც მათ გამოელიათ ამ ასვლის დროს. ექსპედიციის მონაწილეებმა გაატარეს ყინულებზე ცის ქვეშ სამი დღე. ხსენებულ ასვლის შემდეგ უშბაზე აღარავინ ასულა.

აღმოსავლეთისაკენ უშბას მოსდევს: ტიხტინგენი (4619 მ.), გიტოლა (4860 მ.) და თეთნულდი (4853 მ.), რომლებიც თავიანთ ღამაზ კონუსისებურ მოყვანილობის მწვერვალებით, თითქოს ერთი ოჯახის წევრებს წარმოადგენენ.

მათ მოსდევთ; სვანეთის კავკასიონზე უშალღესი, სწორი კედელივით აღმართული, **შხარის** მასივი (5189 მ.), რომელიც თავის სიმაღლით კავკასიონზე მხოლოდ **იალბუჯს** (5629 მ.) და **დიხ-ტაუს** (5198 მ.) ჩამოუვარდება.

სვანეთის კავკასიონის უკანასკნელი მწვერვალი **ფასის-მთა** (3.786 მ.) გამოჰყოფს სამხრეთ—დასავლეთისაკენ, მდ. ცხენის-წყლის და რიონის წყალგამყოფ, **რაჭა—სვანეთის ქედს**.



სურ. 3. შტავლერი.

სვანეთის კავკასიონის პარალელურად, ჩრდილოეთით, (არა საქართველოს ფარგლებში), გასდევს ე. წ. **გვერდითი კავკასიონი**, რომელზედაც კავკასიონის უშალღესი მწვერვალები არიან დაყრდნობილი: **იალბუჯი** (5629), **დიხ-ტაუ** (5198 მ.), **კაშტან-ტაუ** (5145 მ.) და აღმოსავლეთით საქართველოს ფარგლებში—**მყინვარ-წვერი** (5044 მ.)

სვანეთის კავკასიონიდან, როგორც სამხრეთისაკენ, ისე ჩრდილოეთისაკენ ჩამოედინება მრავალი ყინვარი, რომელთა საერთო სიგრძე 257,36 ოთხკ. კილომეტრს უდრის, მაშინ როდესაც კავკასიონის ყველა ყინვარებს უკავიათ სივრცე დაახლოებით 1830 ო.ბ. კილომეტრამდე.

სვანეთის ცინვარებს უკავიათ სივრცე 283,52 ოთხ. კილ.; \*) რაც შედარებით მთელ სვანეთის სივრცესთან, რომელიც 3291,0 ოთხ. კლმ. უდრის, 8,6% შეადგენს.

კავკასიონის ცინვარები, ხშირად კლდეების შორის ჩამოკიდულნი, ზევიდან და გვერდებიდან დიდი წნევის გამო, სკდებიან, ვარდებიან საშინელ ხმაურობით და აჩენენ გამანადგურებელ ზვავებს; მეც-

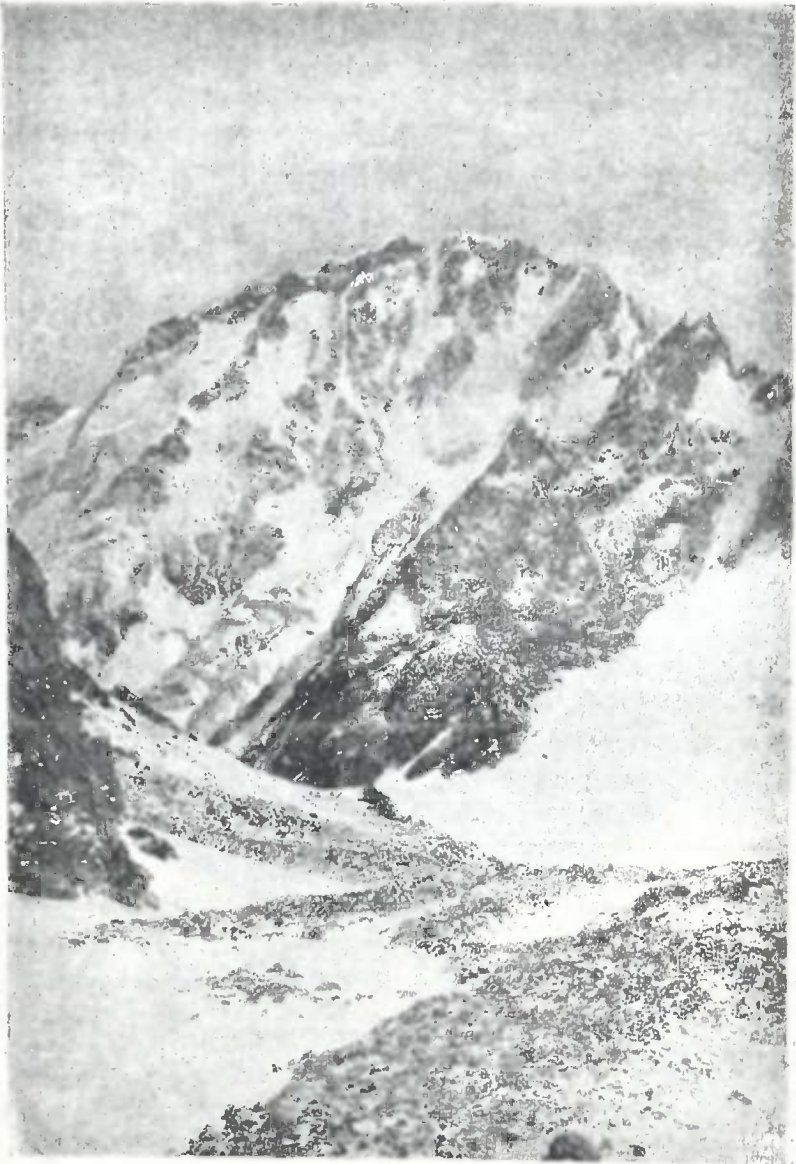


სურ. 4. უშბა (1.721 და 1607 მ.).

ნიერებაში ამნაირ ცინვარებს „ჩამოკიდულ ცინვარების“ სახელწოდებას უწოდებენ. მაგრამ სვანეთის ცინვარების უმრავლესობა მოცოცავს ტეობებში, მდინარის დაგვარ, რომელთა ბოლოებთან ყინულის გვირაბებიდან დიდი ხმაურობით გამოედინებიან ნაკადები. ამგვარ მო-

\*) სვ. კავკასიონზე—257,36 ოთხ. კლმ., სვანეთის ქედზე—23,4 და სამეგრელოს ქედზე—2,26 ოთხ. კლმ.

ყვანილობის ყინვარებს ხეობის ანუ „აღპის“ ტიპის ყინვარებს უწოდებენ.



სურ. ნ. ტინტინგენი (4.619 მ.).



წარსულ ცინულიან ეპოქაში სვანეთის ცინვარებს, დღევანდელ სივრცესთან შედარებით, ბევრათ მეტი სივრცე ეკავათ, ისინი ჩამოედინებოდნენ დღევანდელ ვაკეებამდე, რასაც ვატყობთ ეხლა, ძველ ცინვარების მიერ დატოვებულ, ბოლო მორენების საშუალებით.



სურ. ნ. თეთნულდი და გისტოლა მულახიდან.

თვით მდ. ენგურის ხეობა წარმოადგენს ძველ ცინვარის ხეობას, რომელსაც უწოდებენ „ტროგს“. ცინულის მიერ გამომუშავებულ ვარცლისებურ ხეობის ძირში გაშენებულია სვანეთის საზოგადოებანი. ამჟამად კავკასიონის ცინვარებს ახასიათებს თანდათანობითი მოდნობა და ამით თავის ბოლო წელის შეცვლა, რომელიც ზემოთ იხევს. რასაკვირველია, ცინვარის მოძრაობა ძალიან წელია და აღწევს 5—15 მეტრს ერთი წლის განმავლობაში

სვანეთის კავკასიონის ცინვარები, საქართველოსაკენ რომლებიც ჩამოედინებიათ, კავკასიონის გადაღმა მხარის ცინვარებზე მოკლეები.

სამხრეთ ფერდობზე ყველაზე გრძელი ცინვარი **ლახზირია**; მას აქვს 13,5 კილომ. სიგრძე და 36 ოთხ. კლმ. სივრცე უკავია. ლახზირის მოსდევს, სიგრძის მიხედვით, **წანერის ცინვარი** (12,5 კილომ. სიგრძე), რომელიც მოედინება თეთნულდის დასავლეთ ფერდობიდან ძალიან ვიწ-

რო და კლდიან ხეობაში. ხსენებულ ყინვარზე გადის ჩრდილოეთისაკენ. ძალიან ძნელი წანერის გადასავალი, რომელიც ხშირად გაუვალი ხდება ზვავების და დიდი ყინვარის ნაპრალების გამო. წანერის ყინვარის ბოლო მდებარეობს სოფ. ეაბეშის ჩრდილო-აღმოსავლეთისაკენ 5—6 კილომეტრის მანძილზე.



სურ. 7. თეთნულდი (4.85მ მ.).

გვალდას მთებიდან ამავე სოფლისაკენ ჩამოედინება ტვიბერის ყინვარი, რომელიც უერთდება კითლოდის ყინვარს და მიემართება ვიწრო შვეულ ფერდობიან ხეობით. ტვიბერის ყინვარი აჩენს მრავალ ყინვარდნილებს და ნაპრალებს, რომლებშიაც ხშირად ვარდება საქონელი, რომელიც მოუდით სვანებს მდ. ჩეგემის ხეობიდან, ამ ყინვარზე მდებარე, ძალიან ძნელ და სახიფათო მულახის გადასავლით. ტვიბერის ყინვარს აქვს 10,5 კლმ. სიგრძე და უკავია სივრცე 40,5 ოთხ. კილომეტრამდე.

ხსენებულ ყინვარების გარდა, საქართველოსაკენ ჩამოედინება: ჩალათის, ნალეზის, ჰადიშის, ხალდეს და ბევრი სხვა უფრო მცირე ყინვარი.

კავკასიონის გადაღმა ჩვენ ვხვდებით უდიდეს ყინვარებს: დიხტაუს (15,25 კლმ. სიგრძე და 45 ოთხ. კლმ. სივრცე) და მწვერვალ

ჯანგი-ტაუდან ჩამომდინარე ბეზინგის (13,5 კლმ. სიგრძე), მაგრამ ეს უკანასკნელი აღარ შედიან საქართველოს საზღვრებში.

კავკასიონის პირიქით მხარეს სვანეთი უკავშირდება მხოლოდ ზაფხულის 3 თვის განმავლობაში შემდეგი გადასავლებით: დონღუზ-ორუნის (3.197 მ.), ბეჩოს (3.357 მ.), მესტიის (3.632 მ.), მულახის (3.622 მ.), და წანერის (4.010 მ.).



სურ. 8. შხარა (5.189 მ.) და ჭანგა ენგურის ხეობიდან.

სამხრეთით სვანეთის კავკასიონს პარალელურად გასდევს მალა-ლი, აგრეთვე მუდმივი თოვლით მოცული, სვანეთის ქედი. ეს, მდ. ენგურის და ცხენის-წყლის წყალგამყოფი, ქედი წარმოადგენს ზემო სვანეთის სამხრეთ საზღვარს. ზემო სვანეთი, მაშასადამე, მოქცეულია სვანეთის კავკასიონის, სვან-აბხაზეთის და სვანეთის ქედებს შორის და წარმოადგენს ვიწრო ოთხკუთხისებურ ხეობას, რომელიც თავის

სილამაზით და სიღიადით საქართველოს უმშვენიერეს კუთხედ უნდა ჩაითვალოს.

სვანეთის ქედის უმაღლეს მწვერვალებიდან ცნობილი არიან: დადიაში, ლანქორი, ლატფარი, მუშური, ლასილი, მექფაში, ღვადარაში, ლაჰლა და ლეშნილი. ხსენებულ მწვერვალებიდან, რომელთა სიმაღლე 3500—4000 მეტრს აღწევს, ჩამოედინება მრავალი ყინვარი.



სურ. 9. ჭანგა და ხალდეს საზოგადოება.

ჩრდილო კალთა სვანეთის ქედისა მორთულია ნაძვის და არყნალის ტყით, რომლის ზევით იწყება მწვანე მინდვრები დაბოლოებული მუდმივი თოვლით. ხსენებული ფერდობი უფრო მომხიბლავია კავკასიონის სამხრეთ კლდიან ფერდობზე.

როგორც ზემოთ აღვნიშნეთ, სვანეთი, უგზო-უკვლობის გამო, მოწყვეტილია მთელ ქვეყნიერებას 7-8 თვის განმავლობაში, მეტადრე ზამთრობით, როცა თოვლისაგან იკეტება მაღალ მთებზე მიმავალი საცალფეხო გზაც. მაგრამ მიუხედავად ამისა, ცხოვრება აიძულებს სვანებს სანოვაგისათვის ზამთრობითაც გადასვლას ამ მაღალ მთებზე. ამნაირ მოგზაურობის დროს სვანები ფეხზე თხილამურს იკრავენ.



საუკეთესო გადასავალი სვანეთის ქედზე ზამთარში მუშურია, მაგრამ არც ეს გადასავალი არის უხიფათო; მისი ხშირი ზევეები ყოველწლიურად მსხვერპლად ხდიან სვანების არა ერთ ათეულს.

ზაფხულობით სვანეთი უკავშირდება საქართველოს **ლატვიის** გადასავალზე მდებარე საცხენო გზით, რომელიც იხსნება საცხენო მოგზაურობისათვის აგვისტოს ნახევარში და იკეტება ოქტომბრის პირველ რიცხვებში.



სურ. 10. ყინვარი ლეხზირი.

ხსენებულ გადასავლების გარდა, სვანეთის ქედზე არსებობს: **გორვაშის**, **ლახილის**, **უსკვირის** (ლაჰლასთან) და **ლეშნური გადასავლები**.

სვანეთის კავკასიონის დასავლეთ წერტილიდან, ღვანდრას მთიდან (3482 მ.), გამოიყოფება სამხრეთ-დასავლეთისაკენ მდ. ენგურის და კოდორის ბასეინების წყალგამყოფი—**სვან-აბხაზეთის** ქედი. უმაღლეს სიმაღლეს ხსენებული ქედი აღწევს თავის ჩრდილო ნაწილში, საცა მისი საშუალო სიმაღლე 3500 მეტრს უდრის. მისი უმაღლესი მწვერვალები **მოგუაშირხა** (3870 მ.) და **ხარხრა** (3.710 მ.) მუდმივ თოვლით არიან მოცულნი. ხარხრას სამხრეთ-დასავლეთით მდებარე **ხიდას** გადასავლის შემდეგ, სვან-აბხაზეთის ქედი დაბლდება 2500 მეტრამდე, ხოლო მწვერვალ **ყალამრა-სუკის** შემდეგ იგი

ისევ მალღდება და მუდმივ თოვლით მოცულ ხოჯალთან აღწევს 3309 მეტრს. ხოჯალის მთიდან სვან-აბხაზეთის ქედი მერიდიანულ მიმართულებას ღებულობს და აფშარის მთამდე სწაშუალოდ 2500 მეტრს აღწევს, რომლის შემდეგ იგი თანდათან დაბლდება ენგურის ხეობისაკენ და ჰყოფს ამ უკანასკნელს მდ. ოქუმის ხეობისაგან. სიგრძე სვან-აფხაზეთის ქედისა 85 კილომეტრამდეა.



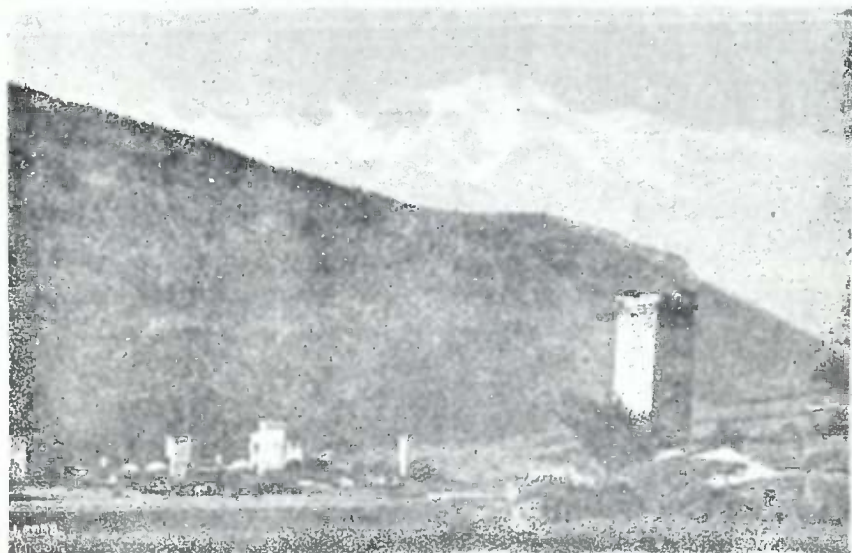
სურ. 11. წანერის გადასავალი (4010 მ.).

სვან-აბხაზეთის ქედის შუა ნაწილიდან, ხოჯალის მთის სამხრეთით, ბოკუნსპოუს მთა გამოჰყოფს სამეგრელოს ქედს, რომელიც ჰყოფს სვანეთს სამეგრელოსაგან და სვანეთის სამხრეთ საზღვარს წარმოადგენს. სამეგრელოს ქედს აქვს ჯერ გაყოლებითი მიმართულება (დასავლეთიდან — აღმოსავლეთისაკენ), რომელსაც ის, იმის შემდეგ, რაც მდ. ენგური გასჭრის მას და გააჩენს ვიწრო და ღრმა ხეობას, სამხრეთ-აღმოსავლეთურ მიმართულებაზე სცვლის. აქ ჩვენ ვხვდებით სამეგრელოს ქედის უმაღლეს, თოვლით მოცულ მწვერვალებს: ოთეფურა-ღუდის (3037 მ.), დიდლალ-ღუდის (3161 მ.), თხეიშის-ღუდის და ლაკამურაშ-ღუდის (3213 მ). სამეგრელოს ქედის სიგრძე 80 კილომეტრამდეა.

ზაფხულობით სვანეთი უკავშირდება სამეგრელოს (სამეგრელოს ქედზე მდებარე) ნატახტაშის და ხელედის გადასავლებით, თუმცა

ჩვეულებრივ მიმოსვლა სწარმოებს **ლენხერის გზით**, რომელიც გას-  
დევს მდ. ენგურის ვიწრო ხეობას.

სვანეთის ქედის პარალელურად გაწოლილია **ლენხუმის ქედი**,  
რომელიც საზღვრავს სვანეთს ლენხუმისაგან. ეს ქედი იწყება ლენტეხის  
საზოგადოების სამხრეთით, **დიურის-თავთან** (2660 მ.), რომლის შემ-  
დეგ იგი მიემართება აღმოსავლეთისაკენ **ციკურის** და **ცალმაგის**



სურ. 12. ლაჰლა-ლენეერიდან.

მთებზე. აქ სოფ. რცხმელურთან მას არღვევს მდ. ცხენის-წყალი და  
აიენს ვიწრო ხეობას, რომლის შემდეგ აღმოსავლეთისაკენ მდებარე  
ქედი აღწევს საშუალოდ 2500 მეტრს. ხსენებულ ქედის მწვერვალები-  
დან დავასახელებთ: **თეტენარის მთას** (2964 მ.), **როკალს** (2819 მ.),  
რომელზედაც გადის ლენხუმიდან სვანეთში **როკალის ან ჯვარის გა-  
დასავალი**, **ზიარეთს** (2900 მ.) და **ლელააშხას** (3165 მ.). ლელა-  
აშხას მთით ლენხუმის ქედი უერთდება რაჭა-სვანეთის ქედს. ლენხუ-  
მის ქედის სიგრძე უდრის 50 კლმ.

სვანეთის აღმოსავლეთ საზღვარს წარმოადგენს **რაჭა-სვანეთის**  
ქედი, რომელიც გამოეყოფა კავკასიონს **ფასის-მთიდან** (3786 მ.) და  
მიემართება სამხრეთ-დასავლეთისაკენ. მთავარი მწვერვალები რა-  
ჭა-სვანეთის ქედისა არიან: **ლუხუნის-წვერი**, **ლაფიწყარი**, **სამერ-  
ცხლე** (3584 მ.) და **ლელააშხა**. უკანასკნელ მწვერვალის შემდეგ

რაჭა-სვანეთის ქედი თანდათან დაბლდება და სწყდება რიონის ხეობასთან. რაჭიდან ცხენის-წყლის ხეობაში გადის ერთად-ერთი ვაკის გადასავალი, რომელიც მდებარეობს ფასის-მთასა და ლუხუნის-წყერის შორის.

სივრძე ხსენებულ ქედისა 70 კილომეტრამდეა, ხოლო სვანეთის ფარგლებში, ე. ი. ფასის-მთიდან ლელააშხამდე, 30 კილომეტრს უდრის.

სვანეთს უკავია სივრცე სულ 3.291,0 ოთხ. კილომეტრი, რომელიც შემდეგათ არის განაწილებული:

	სივრცე □ კლ <sup>2</sup> .	%
1. ტყეები	2086,4	63,3
2. მინდვრები (ხახნავი და საძოვარი)	716,28	21,7
3. ყინვარები	283,52	8,6
4. მეურნეობისათვის გამოუსადეგარი მიწა	204,8	6,4
ს უ ლ	3.291,0	100,00%

### მ დ ი ნ ა რ ე ე ბ ი :

სვანეთის მდინარეები წარმოადგენენ ტიპიურ მთის მდინარეებს. მათი სათავე იწყება ყინვარების ბოლოებთან, საიდანაც მღვრიე და ცივი წყალი საშინელი სისწრაფით ჩამოედინება ძირს. ძლიერი დაქანების გამო, მდინარეები აწარმოებენ დიდ ეროზიის (ნგრევას) და აღრმავებენ თავიანთ კალაპოტს. მათ ჩამოაქვთ დიდრონი ლოდები და ნარიყი ქვები. მდინარეების სისწრაფე და ჩამოზიდული მათ მიერ მასალა ხელს არ უწყობს მეტივეობას. ნამეტან დიდ ნგრევას აწარმოებენ მდინარეები გაზაფხულის და ზაფხულის განმავლობაში, როდესაც თოვლის დნობის და წვიმებისაგან წყლის რაოდენობა ძალიან მატულობს მდინარეებში, ამნაირ წყალდიდობის დროს საუკეთესო ცხენოსნებიც ვერა ბედავენ მდინარის გადასვლას; ხსენებული მდინარეების კალაპოტი არ არის თანაბრად დახრილი, არამედ ბევრ ადგილას ვხვდებით ჰორომებს (пороги) და ჩანჩქრებს.

ხშირად, წყალდიდობის დროს, მდინარეებს მიაქვსთ ხიდები.

ზოგიერთი მათთაგანი ისეთ ღრმა ხეობაში მომდინარეობს, რომ მათი შვეული ნაპირები რამდენიმე ათეულ საყნით არიან აღმართულნი მდინარის დონიდან, ამ მაღალი ნაპირების ზედაპირს წყა-

ლი ველარ აღწევს, რაც მოსახლეობას მუდმივი ხიდეების გადაგდების საშუალებას აძლევს.

Davis-ის კლასიფიკაციით სვანეთის მდინარეები, ხნოვანობის მიხედვით, „ნორჩ მდინარეებათ“ უნდა ჩავთვალოთ.

როგორც ენგურს, ისე ცხენის-წყალს ანასიათებს ის, რომ ზემო წელში მათი ხეობები, მიმართულნი ქედების გაწოლის პარალელურად, არიან გაგანიერებულნი, ხოლო იქ, საკა ისინი სამხრეთით გადაჰკვეთავენ ქედებს გარდიგარდმოდ, მათი ხეობები გამჭვრეტ, ვიწრო ხეობებს წარმოადგენენ.

სვანეთში არ არსებობენ განვითარებული ქაბლობები ან ვაკეები. მდინარეთა ხეობები, გაგანიერებული ზოგიერთ ადგილას, აჩვენებენ პატარა სწორ მოედნებს, რომლებსაც მოსახლეობა იყენებს ხენათესვისათვის. ამნაირ სუყველაზე ფართო და სწორ ტერასას წარმოადგენს მუჟალ-მულახის მინდორი, რომელსაც უკავია 5 კილომეტრი სიგრძე და 2,5 კილომეტრი სიგანე.

სვანები საერთოდ მდინარეს „ჭალას“ უწოდებენ.

**ენგური და ცხენის-წყალი** სვანეთის მთავარი მდინარეები არიან.

მდ. **ენგურის** სათავე იწყება მწვერვალ შხარის, წურუნგიალის და ქორილდაშის ყინვარებიდან.

ენგური, რომლის სიგრძე 198 კილომეტრს უდრის, დასავლეთ საქართველოს მდინარეთა შორის სიგრძით მხოლოდ რიონს ჩამოუვარდება; კავკასის მდინარეთა შორის-კი იგი სუყველაზე ჩქარია \*).

სოფ. ჩვიბიანიდან მდ. ენგური მიემართება დასავლეთისაკენ. აქ, მდ. ენგურის ტერასებით ჩამომავალ, ფერდობებზე გაშენებული არიან ზემო სვანეთის სოფლები.

ზემო წელში მდინარის სიგანე და სიღრმე არ არის დიდი, ხოლო სამაგიეროთ, დიდია სიჩქარე. წყალი ენგურში მღვრივეა და ხეობის ძირი მოფენილია, მდინარის მიერ მოტანილი, ქვის ლოდებით და ნარიყი ქვით. მდინარე ისეთი ხმაურობით მომდინარეობს, რომ, ხშირად, მეორე ნაპირზე მდგომ ადამიანს ყვირილითაც ვერაფერს გააგონებთ; წყალი თითქო დუღს კალაპოტში.

ენგურის მარჯვენა შემდინარეები მეტე. სიგრძისა არიან მის მარცხენა, სვანეთის ქედიდან ჩამომდინარე, შემდინარეებზე.

შემდინარეთა შორის აღვნიშნავთ უმთავრესებს: **ხალდე ან კალოხ-ჭალა** (გამომდინარეობს ხალდეს ყინვარიდან), **ჭადიში** (ჭადი-

\*) საშუალო ვარდნა მდინარისა 1 კილომეტრზე 16 მეტრზე მეტია.



შის ყინვარიდან), მულხრა (წანერის ყინვ.) უერთდება მდ. მესტიას (ლესზირის ყინვ.), ბეჩო, ნაკრა (დონღუზ-ორუნის ყინვ.) და ნენსკერი ან კვიბრეულა (დონღუზ-ორუნის ყინვ.).

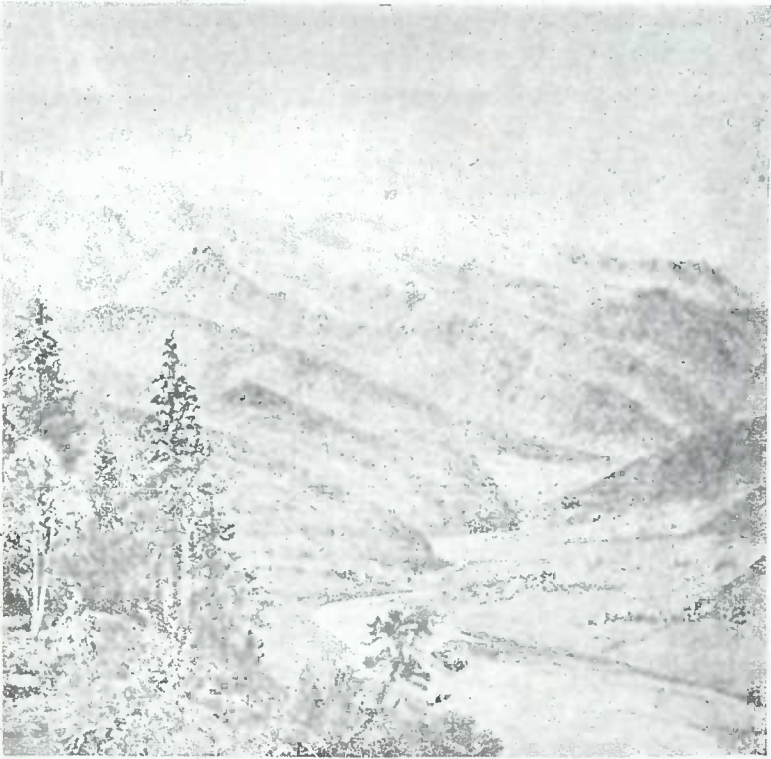


სურ. 13. ენგური (ზემო წელში).

ამ მდინარეთა შორის ნაკრას ხეობა სუყველაზე გამოხიბლავია, აქ ყოველ ნაბიჯზე ხედებით კორომებს და ჩანჩქრებს, ხეობა მოცუ-

ღია გაუვალ ტყით, რომლის ველები სავსეა ყვავილებით. ხსენებული ხეობა სრულებით მოკლებულია მოსასლერობას.

ლახამულის საზოგადოებაში ენგური იცვლის მიმართულებას და შიმდინარეობს სამხრეთ-დასავლეთისაკენ. აქ, მისი ძალიან ვიწრო და ტყით დაბურვილი ხეობა ნაკლებათაა დასახლებული. ამ ვიწრო, თითქმის გაუვალ, ხეობით, რომელზედაც კლდეების კედლებზე და



სურ. 14. ენგურის ხეობა და ლაჰლა.

ულრან ტყეების შორის, გადის ერთად-ერთი საცალფეხო ლენხერის ბილიკი, სვანეთი უერთდება სამეგრელოს. ყოველ წელიწადს ხსენებულ ბილიკს ადგილ-ადგილ ჩამორეცხავს ხოლმე წვიმა ან იგი ჩამოდის ქვეით ზეავებთან ერთად. მოგზაურობა ლენხერის ბილიკით შესაძლოა მხოლოდ ფეხით, ბარგი-კი გადააქვთ ჯორებით, რომლებსაც აქ უფრო აფასებენ, რადგანაც მათ ცხენზე უფრო ადვილად მო-

მდებრი და მომარჯვებული ნაბიჯი აქვთ. ლახამულიდან ჯვარამდე 7მ კილომეტრია, რომელსაც მოგზაური ოთხ დღე-ღამეში გაივლის სოფ. ჯვართან ენგურის სტოვებს ვიწრო ხეობას და უკანასკნელი 50 კლმ. მანძილზე მიმდინარეობს ვაკეზე; ანაკლიასთან ენგური შავ ზღვას ერთვის.

სვანეთის მეორე მდინარე **ცხენის-წყალი**—რიონის უდიდესი მარჯვენა შემდინარეა, რომლის სიგრძე 205 კლმ. უდრის.

ცხენის-წყლის სათავე მდებარეობს იქ, საცა რაჭა-სვანეთის და სვანეთის ქედები უერთდებიან ერთმანეთს (შარი-ვცეკის ვადასავალთან). ქვემო ანუ სადალიანო სვანეთი მდებარეობს მდ. ცხენის-წყლის ხეობაში.

ცხენის-წყლის ხეობა ენგურის ხეობისავით, მთლად მოფენილია მდინარის მიერ მოტანილი ქვებით და ხასიათდება დიდ ეროვნულ მოქმედებით. მისი ფერდობები ტყით არის დაბურული.

ლენტეხიდან ცხენის-წყალი მიემართება სამხრეთისაკენ და აჩენს ძალიან ვიწრო ხეობას, რომელიც ზოგიერთ ადგილას, პირდაპირ, ღრმა და ვიწრო ნაპრალს მოგვეგონებს. მხოლოდ თავის ბოლო წელში ცხენის-წყალი სტოვებს ვიწრო ხეობას, იშლება ვაკეზე და სოფ. ორპირთან ერთვის მდ. რიონს.

ცხენის-წყალის დენის სისწრაფე ძალიან დიდია და საშუალოდ აღწევს 1,5 მეტრს წუთში. მთებში თოვლის მოდნობის შემდეგ, წყალი ცხენის-წყალში ძალიან მატულობს, რაც აბრკოლებს მიმოსვლას.

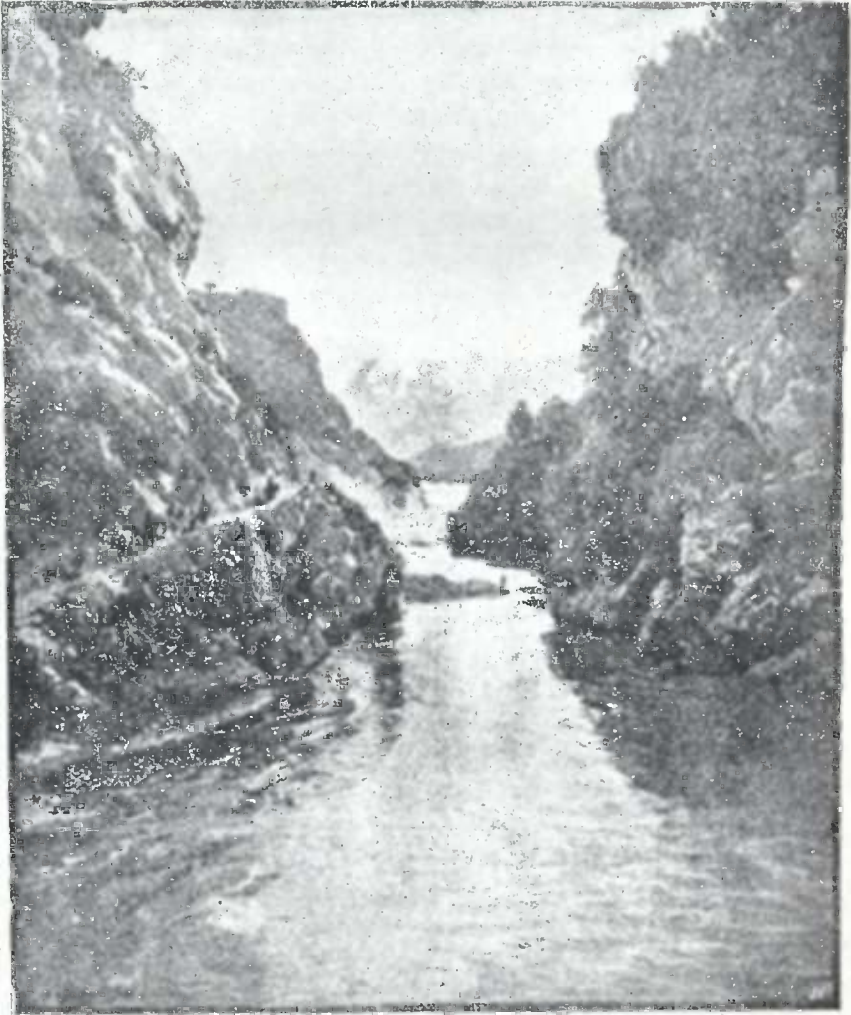
მარჯვნივ ცხენის-წყალს ერთვის სოფ. ლექსვირთან, სვანეთის ქედიდან ჩამომდინარე, **ლასყადურას და ხელედულას** მდინარეები.

მდინარეების ენერგიით მოსახლეობა სარგებლობს მორების ჩაზიდვისათვის, თუმცა მდინარეების, ერთის მხრივ სისწრაფის და მეორეს მხრივ ქვებით სავსე კალაპოტის გამო, მორების ჩაზიდვა ძალიან დიდ სიძნელეს წარმოადგენს. ამ მიზეზების გამო, მეტაყეობა სვანეთის მდინარეთა ზემო წელში შეუძლებელია; იგი შესაძლოა მხოლოდ მდ. ენგურზე —ს. ჯვარიდან და ცხენის-წყალზე ს. ცავერიდან გარდა მორების ზიდვისა, მდინარის ენერგიას მოსახლეობა იყენებს წისქვილებისათვის, რომლებიც ძალიან პრიმიტიულად არიან აშენებული.

რასაკვირველია, მომავალში, კულტურის განვითარებასთან ერთად, სვანეთის მდინარეთა უზარმაზარი ენერგია გამოყენებულ უნდა იქნეს ადამიანის მიერ ელექტროფიკაციისათვის და „თეთრმა ნახშირმა“ დიდი როლი უნდა ითამაშოს, როგორც სვანეთის, ისე საერთოდ საქართველოს ეკონომიურ ცხოვრებაში.



სენეთი ძალიან მდიდარია სხვადასხვა მინერალურ. წყლებით. აქ მოიპოვება როგორც ნახშირმეწავა-ტუტიანი, ისე რკინიანი მინე-



სურ. 15. მდ. ცხენის-წყალის ხეობა - მურთან.

რალური ნაკადები; ზოგი მათგანი ძალიან რადიოაქტიურია, მაგრამ, სამწუხაროდ, ჯერ-ჯერობით ხსენებული ნაკადები არ არის გამოკვლეული არც რაოდენობის, არც შემადგენლობის მხრივ.

სამწუხაროდ, სვანეთში არ სწარმოებდა სისტემატური, მეტე-  
ოროლოგიური დაკვირვება, და ის არასისტემატიური მასალა, რო-  
მელიც აქა-იქ მოგროვებულა, უმთავრესად მასწავლებლების და  
მღვდლების მიერ, სანდო არ არის. ამიტომ, სვანეთის ჰავის დახასი-  
ათებას ჩვენ, უმთავრესად, ფლორის სხვადასხვაობით შევეცდებით

სვანეთის სიახლოვე შავ ზღვასთან, საიდანაც სამხრეთ-დასავ-  
ლეთ ქარს მოაქვს სითბო და სინესტე ერთის მხრივ, და მეორეს მხრივ  
აბსოლუტური სიმაღლე და სიახლოვე მუდმივ თოვლის ხაზის საზ-  
ღვართან, ჰქმნის აქ გრილ და ნესტიან ზაფხულს და ცივ, თოვლიან  
ზამთარს, რადგან შავი ზღვიდან მომქროლი სინესტე მაღალ და ცივ  
მთებთან, შეხების უმაღ, წვიმად ან თოვლად იქცევა.

სვანეთის ჰავა ჩვენ შეგვიძლია გავყოთ ორ ნაწილად: ზემო და  
ქვემო სვანეთის ჰავად.

საზოგადოთ სვანეთის ჰავა ცივია და ზამთარი-კი ძალიან სუ-  
სხიანია და გრძელდება 7-8 თვეს.

ზემო სვანეთის ჰავა არ არის ერთგვარი; კავკასიონის სამხრეთი  
მერიდიანული შტოები ჰყოფენ მას: 1) აღმოსავლეთის, 2) ცენტრა-  
ლურ და 3) დასავლეთის ნაწილებად. ზემო სვანეთის ჰავის განხილ-  
ვის დროს არ უნდა გვავიწყებოდეს, რომ მდ. ენგურის ხეობა და-  
ქანებულია აღმოსავლეთიდან დასავლეთისკენ და, მაშასადამე, მისი  
აღმოსავლეთი ნაწილი აბსოლუტურად ბევრად მაღლა მდებარეობს  
დასავლეთ ნაწილზე. ზემო სვანეთის უმაღლესი სოფლები სწორეთ  
აღმოსავლეთ ნაწილში არიან და მდებარეობენ დაახლოვებით 2000  
მეტრის სიმაღლეზე ზღვის დონიდან.

ზემო სვანეთის აღმოსავლეთ კლიმატიურ რაიონში შედიან უშ-  
გულის და კალას საზოგადოებანი; დასავლეთ რაიონს ეკუთვნიან:  
ეკერის, ფარის ლახამულის, ჩუბიხევის და ლენხერის საზოგადოება-  
ნი, ხოლო დანარჩენი ცენტრალურ კლიმატიურ რაიონს შეადგენენ.

ზემო სვანეთის კლიმატიურ რაიონებს შორის სუყველაზე თბი-  
ლი დასავლეთი რაიონია, სუყველაზე ცივი კი აღმოსავლეთის, რაც,  
როგორც ზემოთ მოვიხსენიეთ, დამოკიდებულია სიახლოვეზე შავ  
ზღვასთან და აბსოლუტურ სიმაღლეზე.

დასავლეთ ნაწილში ჩვენ ვხვდებით თბილ ქვეყნების მრავალ-  
ფეროვან მცენარეულობას. აქ ხარობს დაფნი, მოცვი, შქერი (*Rodo-*  
*dendron Ponticum*) და სხვადასხვა ხეხილი. თუშცა ბაღებს არ აშენე-  
ბენ, მაგრამ მებაღეობა შესაძლებელია. სოფ. ლახმულდში სთესენ

სიმიინდს. ხეობა საერთოდ დაბურულია მშვენიერ შერეულ ტყით, საცა ხეები დიდ განვითარებას აღწევენ.

ცენტრალურ კლიმატიურ რაიონში გავრცელებულია მშვენიერი, როგორც ფოთლიანი (მესტია), ისე წიწვიანი (მუშუალი) ტყეები. წიწვიანი ჯიშები ხარობენ არყის და ვერხვის ხეებთან ერთად, მდინარის ნაპირზე-კი ვხვდებით მჭნავის (пяршина), მაყვალის, ყოლოს, თხილის და ასკილის ბუჩქებს. ამ რაიონშივე, გვხვდება ბუჩქები კოწახურისა, კინკრუთის (крыжовник) და მოცხარისა.

მაშინ როდესაც ხსენებულ რაიონის დაბალ ნაწილებში ივნისში თიბვის დროა, ივლისში-კი ყანები კიდევ დაპურდნენ და ადგილ-ადგილ ყვითლდებიან. ამ დროს მაღალ ნაწილებში ივნისში ჯერ კიდევ გაზაფხულია, ყველაფერი ყვავის, სექტემბერში-კი ჩვეულებრივია ნაადრევი ყინვები.

აქაურ კარგ მინდვრებზე მოსახლეობას მოჰყავს: პური, ქერი, შვრია, ჭვავი, აგრეთვე ცერცვი და კანაფი. ზოსტნელობიდან მოჰყავთ კომბოსტო და კართოფილი. ხეხილების მაგივრად ვაკეებზე ვხვდებით მაყალოს და პანტას.

ზემო სვანეთის აღმოსავლეთ ნაწილში, კალას საზოგადოებიდან, ფოთლიან ოჯახთა წარმომადგენლებიდან გვხვდება მხოლოდ ვერხვი, არყი და დეკა (*Rododendron Caucasicum*), უმთავრესად-კი გავრცელებულია წიწვიანი ტყე; უშგულში ტყე სრულიად ისპობა და აქ ვხვდებით მხოლოდ, დამახასიათებელ მაღალ მთებისათვის, დეკას. უშგულში ამ ერთად-ერთ ბუჩქნარს მოსახლეობა შეშის მაგივრად ხმარობს.

ხსენებულ რაიონში პური ხშირად არა მწიფდება და მომწიფებულიც არ ვარგა; ქერი და შვრია შედარებით კმაყოფილ მოსავალს იძლევა; კარგად ხარობს ცერცვი. უმეტესი ნაწილი კი უკავიათ სუბ-ალპიურ და ალპიურ მინდვრებს ჩინებული ზალახეულობით, რომლებიც კარგ პირობებს წარმოადგენენ აქ მესაქონლეობის განვითარებისთვის.

ნალექთა რაოდენობა მთელი წლის განმავლობაში ზემო სვანეთში 1000 მილიმეტრამდეა. ნალექებით სუყველაზე ნაკლები იანვარი და თებერვალია, გაზაფხული და ზაფხული წვიმებიანია. თოვლის საფარის სისქე ხშირად ერთ მეტრამდეა. ჩვეულებრივ ნოემბერში დედამიწა თოვლითაა დაფარული, აპრილის ბოლო რიკვებში კი იგი დნება.

ქვემო სვანეთის ჰავა ზემო სვანეთის ჰავაზე თბილია, რაც აიხსნება ერთის მხრივ მისი უფრო დაბალი და სამხრეთი მდებარეო-

ბით, ხოლო მეორეს მხრივ სვანეთის მაღალი ქედის არსებობით, რომელიც იჭერს ჩრდილოეთიდან მომქროლ ცივ ქარებს. ზამთარი აქ აღარ არის ისეთი სუსხიანი, როგორც ზემო სვანეთში.

ნალექების რაოდენობა, ზემო სვანეთთან შედარებით, აგრეთვე ნაკლებია.

ცხენის-წყლის ხეობის ფერდობები უმთავრესად ნაძვით არის მოფენილი. სვანეთის ქედის სამხრეთი კალთების დაბალი ნაწილები კი წიფლის მშვენიერ ტყეს უკავია.

გორვაშის და ლატვარის ფერდობები წარმოადგენენ მშვენიერ მინდვრებს, საცა მცენარეები თავის განვითარების და მრავალფერობის მხრივ უკიდურეს წერტილს აღწევენ.

ქვემო სვანეთში ხარობს სიმიინდი, დაფნი და ვაზი: ეს უკანასკნელი აშკარად გვიჩვენებს იმ განსხვავებას, რომელიც სუფევს ქვემო და ზემო სვანეთს შორის, სადაც, როგორც ვიცით, ვაზი არა ხარობს.

საინტერესოა ხალხური თქმულება სვანეთში ვაზის გავრცელების და ჰავის სხვადასხვაობის შესახებ. სოფ. ლენტეხთან, გზის პირას სვანები მიგვითითებენ ერთ პრტყელ ქვაზე, რომელზედაც, მათი აზრით, იესო ქრისტეს ფეხების და მისი ჯორის ჩლიქების ნაბეჭდისჩანს. იესო ქრისტე იყო სვანეთში მაშინ, როდესაც კავკასიაში ვაზს ავრცელებდაო; სვანეთში ვაზის გასავრცელებლად ქრისტემ ცხენის-წყლის ხეობით იწყო თავისი მოგზაურობა, მაგრამ, გაიგო რა ქრისტეს განზრახვა, ეშმაკმა დარგო მაშინვე სვანეთში კოწახური, დაუხვდა ქრისტეს, აჩენა კოწახურის ნაყოფი და დააჯერა, რომ ეს ვაზის ნაყოფიაო, რომელიც მან უკვე გაავრცელა სვანეთში. ქრისტემ დაუჯერა, მაგრამ დაბრუნებისას მობრუნდა ცხენის-წყლის ხეობისაკენ და შეუბერა. მისმა შებერვამ მიაღწია მხოლოდ სოფ. ლაშხეთს, რადგან ეშმაკმა მოასწრო აეყულებინა ის უზარმაზარი მთები (სვანეთის ქედი), რომლებიც ზემო და ქვემო სვანეთს ერთმანეთისაგან აშორებენ. აი ამ მიზეზის გამო, სვანების აზრით, ცხენის-წყლის ხეობაში ხარობს ვაზი, მაშინ როდესაც ენგურის ხეობა მას მოკლებულია, ხოლო ზემო სვანეთის ჰავის სიმკაცრე კი ეშმაკის ნამოქმედარიაო.

### ნიადაგი.

სვანეთის თიხიანი ნიადაგი თითქმის ყველგან წარმოშობილია პალეოძოჟო ფილაქანებისგან. მთელ სვანეთის სივრცეზე ჩვენ გვხვდება რუხი, შავი, ზოგჯერ ყვითელი, თიხიანი ფილაქანები, ხან-კი

ასპიდის ფილაქანი (аспидный сланец). ხშირად თიხიან ფილაქანებში გავრცელებულია თეთრი ფერის კვარცის ძარღვები.

მთების ფერდობების ნიადაგი, რომელიც წარმოშობილია ხსენებულ ფილაქანებისგან, შესდგება თიხისაგან, რომელსაც ურევია მეტი ან ნაკლები რაოდენობა, ჯერ კიდევ გამოუფიტულ, ფილაქანების ხერეშისა (щербеня). ნიადაგის სისქე დამოკიდებულია, უმთავრესად, სიმაღლეზე; 3000 მეტრის ზევით ნიადაგის შრე ძალიან თხელია ან და სრულდებითაც არ არსებობს, მის მაგივრად ზედაპირს შეადგენენ ძირითადი პალეოძოური ფილაქანები ან ვულკანური მთის ჯიშები.

მდინარეების ვიწრო ხეობების ნალექი ნიადაგი, გარდა ხსენებული ფილაქანებისა, შესდგება ქვიშისაგან და ყინვარების მიერ ჩამოტანილ მორენებისაგან (გრანიტები ან პორფირიტები). თვით ენგურის ხეობა წარმოადგენს ძველი ყინვარის ხეობას ე. წ. „ტროგს“.

სვანეთის ნიადაგი, უმთავრესად ყვითელი, ყავის ან რუხი ფერისაა.

სინოციურის მხრივ საუკეთესოდ ეცერის საზოგადოების ნიადაგი ითვლება, კარგია აგრეთვე ლატალის მიწები, თუმცა ეს უკანასკნელი, როგორც საზოგადოთ მთელი სვანეთის ნიადაგი, უკულტურო ექსპლოატაციის გამო, ძალიან გამოფიტულია და მათზე კარგი მოსავლის მიღება შეიძლება, მხოლოდ გაძლიერებულ განოციერების შემდეგ.

## ტყეები.

ტყე — სვანეთის სიმდიდრეა.

პროფ. ნ. ი. კუზნეცოვის კლასიფიკაციით სვანეთის ტყეები ე. წ. პონტიურ ან კოლხეთის ბოტანიკურ-გეოგრაფიულ პროვინციას ეკუთვნიან, რომელიც კავკასის ყველა დანარჩენ პროვინციებისაგან განირჩევა ტყეების ნამეტან ძლიერი გავრცელებით; საკმარისი სინესტის გამო კი, ხეები კარგად არიან განვითარებული.

სვანეთის ტყეებს, საერთოდ, უკავიათ სივრცე 2086,4 ოთხ. კლმ., რაც შედარებით მთელი სვანეთის სივრცესთან (3291,0 ოთხ. კლმ.) შეადგენს 63,3%.

მთელ საქართველოს ტყეების სივრცესთან შედარებით, რომელთაც უკავიათ 26.628,5 ოთხ. კლმ., სვანეთის ტყეები 7,8% შეადგენენ.



სვანეთში მკაფიოდ გამოხატულია სხვადასხვა მცენარეთა ვერტიკალური გავრცელება სიმაღლის მიხედვით, რაც, რასაკვირველია, ტყესაც ეხება, ამიტომ ტყეების განხილვის დროს ჩვენ უნდა გამოვყოთ ორი ტყის სარტყელი: 1) ზემო ან სუბ-ალპიური, საცა სჭარბობს არყი და 2) ქვემო ტყის სარტყელი, რომელიც შესდგება ფოთლიანი ან წიწვიანი ტყეებისაგან.

ამის გარდა, ზემო სვანეთის ტყეები უნდა გავყოთ დასავლეთ და აღმოსავლეთ ტყეებად. დასავლეთ ნაწილის ტყეები (ბეჩოს საზოგადოებამდე) განსხვავდებიან აღმოსავლეთ ნაწილის ტყეებისაგან, როგორც თავისი განვითარებით, აგრეთვე უფრო მდიდარი, მრავალფეროვანი შემადგენლობით.

სვანეთის წიწვიანი ტყეები შესდგებიან: ფიჭვის, ნაძვის და სოჭისაგან.

ფიჭვის ტყე, მხოლოდ სამხრეთ ფერდობებს იკავებს და სიჭრცით ბევრად ჩამოუვარდება ნაძვის და სოჭის ტყეებს, რომლებსაც უკავიათ მდ. ენგურის მარცხენა ნაპირი სოფ. ლახამულამდე და გავრცელებულნი არიან კავკასიონის ფერდობებზე (ფიჭვთან ერთად), ხოლო ნამეტან განვითარებას მდ. ნაკრას და ნენსკერის ხეობებში აღწევენ.

ნაძვი ურიგდება ჩრდილს, მხოლოდ ქარს ვერ იტანს, ამიტომ იგი გავრცელებულია ღრმა, მაღალ მთებით ქარისაგან დაცულ, ხეობებში.

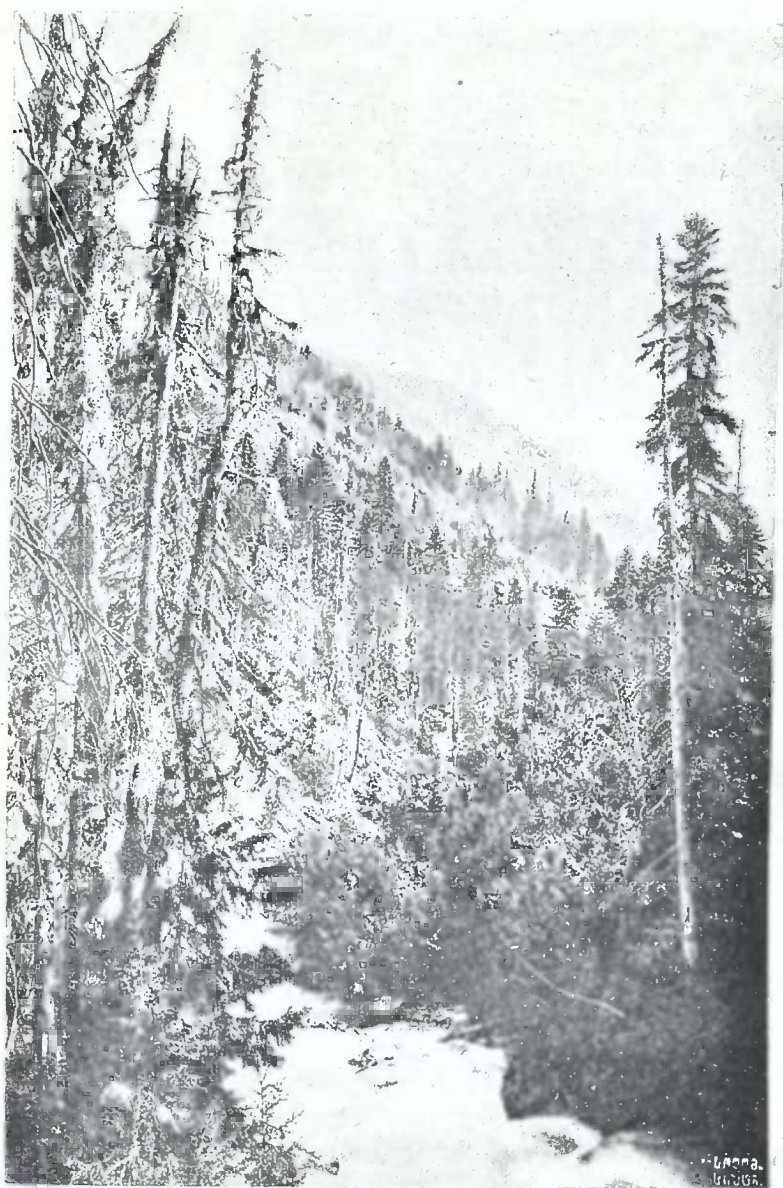
სოჭი, ნაძვის საწინააღმდეგოდ, სინათლის მოყვარეა და ქარისა და სარ ეშინიან, ამიტომ, იქ, საცა ნაძვი და სოჭი ერთად ხარობენ, ეს უკანასკნელი ფერდობების მაღალ ნაწილებს იკავებს; ამავე დროს სოჭს ნესტიანი ადგილებიც უყვარს. სოჭის ხეები დიდ განვითარებას აღწევენ და ამ მხრივ ნაძვს არ ჩამოუვარდებიან.

ჩვეულებრივ სოჭ-ნაძვნარის ტყეებში ხარობს რამდენიმე ფოთლიანი წარმომადგენელი, რომელთა შორის უმთავრესად გვხვდება: წიფელი (*Fagus asiatica*), რცხილა (*Carpinus Betulus L.*) და თელა (*Ulmus elliptica* და *U. montana*—*вясъ*).

ნამეტან ყურადღებას იწვევს ნენსკერის და ნაკრას სოჭ-ნაძვნარის ტყე. აქ გიგანტურ ნაძვს და სოჭს უერთდება უზარმაზარი წიფელი, რცხილა და თელა; ხეების ღეროებს ეხვევა ხავსი, ხოლო ტოტებზე ჩამოკიდულია გრძელი ნაცრის ფერი „წვერი“-*Usnea longissima*-სი.

სიარულის დროს ფეხი იფლება ნიადაგში, რომელიც წარმოშობილია ხეების და ფოთლების ხრწნით; ტყეში სრულებით არ ისმის

ფრინველების გალობა. ყველა ეს ერთად დიდ შთაბეჭდილებას სტო-  
ვებს გამვლეზე.



სურ. 16. ტყე ნაკრას ხეობაში.

სვანეთის ფოთლიანი ტყეები ჩვენ შეგვიძლია დავყოთ სამ ჯგუფად: 1) მურყანის, 2) შერეული, საცა სკარბობს წიფელი და მუხა და 3) არყ-ვერხვიან ტყეებად.

მურყანის ტყეები გავრცელებულნი არიან. მდინარეების ნაპირებზე. ადგილები, საცა ხარობს ეს ტყე, განაფხულობით წყლით იფარებიან.



სურ. 17. ნაკრას ხეობის მცენარეულობა.

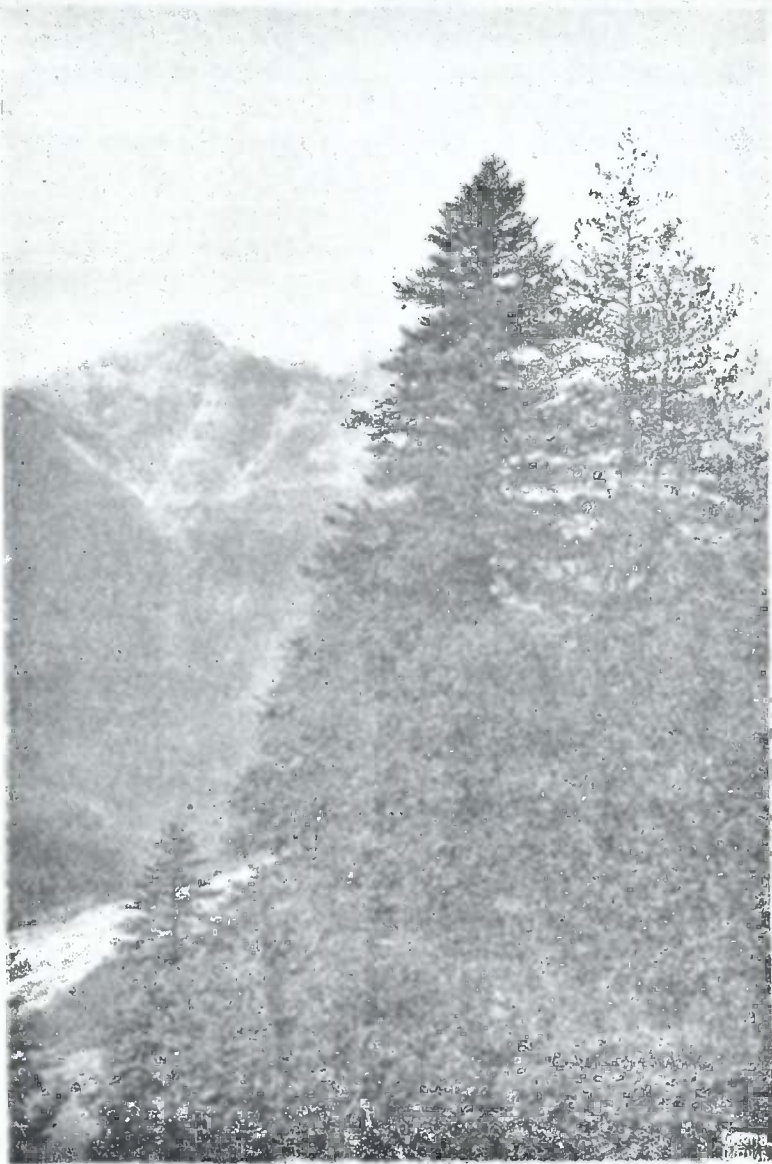
შერეული ტყე გავრცელებულია ზომიერ სარტყელში და უკავია საკმარისი დიდი სივრცე.

არყ-ვერხვიანი ტყეები გავრცელებულია სუბ-ალპიურ მინდვრების ქვევით, რომლითაც თავდება ტყე; არყების ზემოთ, ჩრდილო ფერდობებზე ხარობს მხოლოდ დეკა, რომლის ზევით იწყება მაღალმთიანი მინდვრები.

დეკა (*Rhododendron caucasicum*)—მცენარე დამახასიათებელი მაღალ მთებისათვის, —იწვევს განსაკუთრებულ ყურადღებას. ეს მცენარე, მთის ბალახების ღია მწვანე ფერის ფონზე, შორიდან მუქი ლაქებით მოჩანს. გავრცელებულია იგი დაახლოვებით 3000 მეტრის სიმაღლემდე და სიმაღლის მიხედვით თანდათან დაბლდება და წვრილდება, მაგალითად, თუ 1800 მეტრის სიმაღლეზე დეკა 2 მეტრის



სიმაღლისაა, თავის გავრცელების ზემო-ზოლში იგი ძლივს  $1/2$  მეტრს

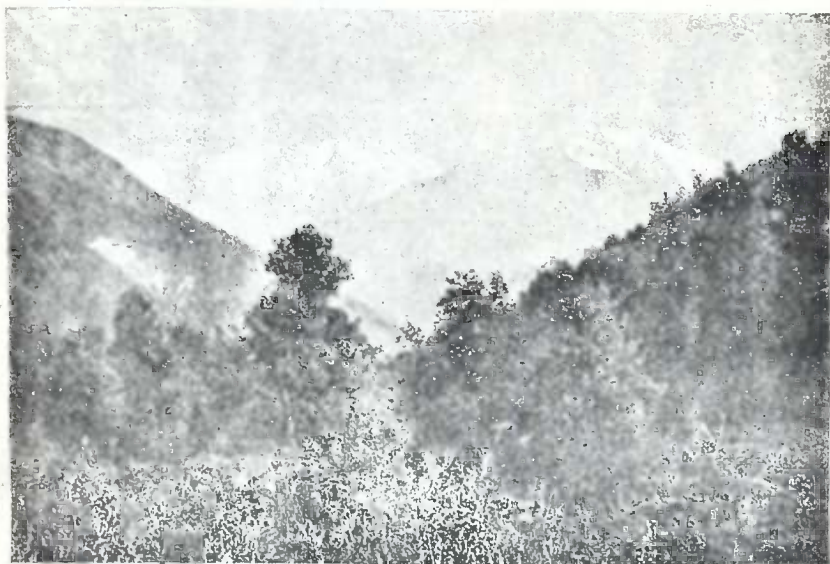


სურ. 18. ტყე მესტიასთან.

აღწევს; დეკას მრუდე ღერი დედამიწას ეფინება, მისი გარედან

ბრტყელი და მბრტყვინავი, ოვალური ფოთოლი ქვეიდან ბუსუსიანია. ლამაზი თეთრი ყვავილი სურნელოვანია. დეკა ხარობს ჩრდილო ფერდობებზე და თითქოს მზეს ემალება. მას ხმარობენ შეშის მაგივრად უტყეო ადგილებში (უშგულში).

სვანეთის თითქმის ხელუხლებელი ტყე უმთავრესად (85%) მშვენიერ საშენებელ მასალას წარმოადგენს.



სურ. 19. შხარა ცენას ხეობიდან.

როგორც ვხედავთ, სვანეთი უხვად არის დაჯილდოვებული მშვენიერ ტყეებით. ამ ტყეების დამუშავებას და გამოყენებას დიდი მნიშვნელობა ექნება მომავალში, არამც თუ სვანეთისათვის, არამედ მთელი საქართველოს ეკონომიური აღორძინებისათვის. ამჟამად დაწყებულია ტყეების ექსპლოატაცია და ენგურის და ცხენის-წყლით ხე-ტყის გატანა ფართო ხასიათს ღებულობს.

ხეების ჩატანა მდ. ენგურით 45-50 კილომეტრის სიგრძეზე, სოფ. ჯვარამდე, შესაძლოა მხოლოდ თითო. მორებით, ისიც დიდი სიძნელით; სოფ. ჯვარიდან ანაკლიამდე კი შესაძლოა მეტივეობაც. ხეების ჩაზიდვა ენგურით სვანეთში 7-8 თვის განმავლობაში სწარმოებს.

### მინდვრები.

თუ დავაკვირდებით სვანეთის რუკას, რომელზედაც აღნიშნულია მცენარეთა განვითარება, შევატყობთ, რომ ტყე გავრცელებულია განუწყვეტელ ვიწრო ზოლივით მდინარე ენგურის, ცხენის-წყლის და მათ შემდინარეთა ხეობების ნაპირებზე, ხოლო ტყეების ზევით, მუდმივი თოვლის ხაზის სიმაღლემდე მდებარეობენ მაღალმთიანი მინდვრები.

საერთო სივრცე სვანეთას მაღალმთიან მინდვრებისა 716,0 ოთხ. კლმ. უდრის, რაც მთელ სვანეთის სივრცესთან შედარებით 21,7% შეადგენს. ზემო სვანეთის მინდვრებს ქვემო სვანეთის მინდვრებზე გაცილებით მეტი სივრცე უკავიათ.

სვანეთის მინდვრები გავრცელებული არიან 1500 მეტრიდან 3000 მეტრის სიმაღლემდე ზღვის დონის ზევით.

ხსენებული მაღალმთიანი მინდვრები შეიძლება დავყოთ ორ სარტყლად: 1) ქვემო სუბ-ალპიურ და 2) ზემო ალპიურ სარტყლად. პირველი მდებარეობს დაახლოვებით 1500—2500 მეტრამდე, ხოლო მეორე 2500 მეტრიდან მცენარეთა განვითარების უმაღლეს დონემდე.

ქვემო სუბ-ალპიურ ზოლში მცენარეულობა მრავალფეროვანი და ხშირია, ბალახი აღწევს ნახევარ მეტრს, ზოგან-კი უფრო მაღალიცაა. ივნისში სუბ-ალპიური მინდვრები ყვავიან და მშვენიერ აჭრელებულ ხალიჩას წარმოადგენენ, გადაყვავილება იწყება აგვისტოს დასაწყისში; აგვისტოს დამლევს კი სუბ-ალპიური მინდვრები ჰეკარგავენ თავის სილამაზეს და თანაბარ მოწითალო-მორუხო ფერსღებულობენ.

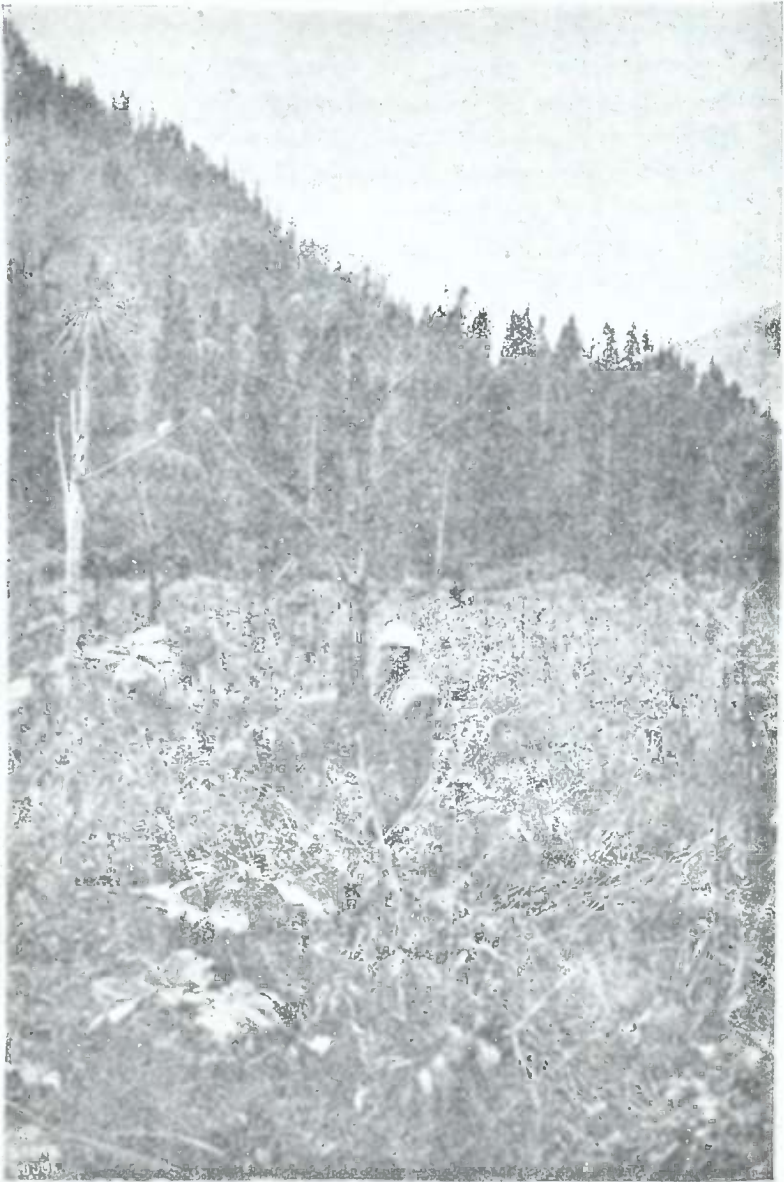
ზემო ალპიურ სარტყლის რღვეული ციკაბო ფერდობების კლდიან ნიადაგზე მცენარეულობა ნაკლებად არის განვითარებული. სიცივის გამო მცენარეები აქ ნაკლებად ვითარდებიან და აჩენენ დაბალ ბალახის ბელტს. ცალკე მცენარეები აქა იქ ხარობენ სამხრეთ ნიჰან ფერდობების ნაპრალების კიდეებზე, მათი ფოთლები და ღეროები კი ეფინებიან დედამიწას.

სვანეთის მაღალმთიანი მინდვრები, რელიეფის მოყვანილობის და უგზობობის გამო, მცირე გამოჩაკლისით, მიუღკომელნი არიან როგორც სათიბები და სვანები მათ საძოვრებად იყენებენ.

სვანების ზამთრის განმავლობაში ბოსლებში დამშუული საქონელი, გამოშვებული ხსენებულ საძოვრებზე, მალე სუქდება.

მოთიბულ თევას (აგრეთვე პურსაც), სვანები მთებიდან ზიდავენ მარხილებით, რომელნიც ურმის მაგივრობას უწევენ, ვინაიდან

შვეული ფერდობები ხელს არ უწყობენ თვლებით სარგებლობას.



სურ. 20. მცენარეულობა ზესხოს ხეობაში.

მოსახლეობა.

სვანები წარმოადგენენ ოდესღაც ძლიერ და მრავალრიცხოვან ზალხის ნაშთს, რომელიც ძველ დროში ბინადრობდა მცირე აზიაში და კავკასიონის ქედთან დამკვიდრდა მას შემდეგ, რაც მას სამხრეთიდან აწვებოდა სხვა ქართველ ტომთა მძლავრი ტალღა.

სვანები წარმოადგენენ ქართველების ერთ-ერთ ჯგუფს, ხოლო მათი ენა — ქართული ენის შტოს, რომელიც თუმცა განსხვავდება თანამედროვე ქართულ ენისაგან, მაგრამ მასში მაინც მრავალ ქართულ სიტყვებს მოსძებნით და სიტყვების ფესვები კი ქართულია. სვანეთის გეოგრაფიული მდებარეობა მას მიუღწევად ხდის და, კარჩაკეტილი ცხოვრების წყალობით, სვანურ ენას თითქმის არ განუცდია არც ერთი ენის გავლენა და შენარჩუნებული აქვს აქნობამდე ის სახე, რანაირიც ჰქონდა მას სვანების ამ კუთხეში დამკვიდრების დროს.

ამჟამად სვანეთის ტერიტორიაზე, რომელიც 3291 ოთხკუთხ კილომეტრს უდრის, სცხოვრობს 17.951 მცხოვრები; ტომით ყველა სვანია. მათ შორის, ზემო სვანეთში სცხოვრობს 11.062 კაცი და ქვემო სვანეთში — 6899 კაცი. ამ მცხოვრებთა საერთო რიცხვს უნდა მივუმატოთ იმ სვანთა რაოდენობა, რომელიც ბოლო წლებში, სახნავი მიწების სიმცირის და მოუსავლობის გამო, გადასახლდა აზიის ნახევარსა და დააარსა ე. წ. „პატარა სვანეთი“ — დალის საზოგადოება. ხსენებული საზოგადოება 420 კომლისაგან შეესდგება, ხოლო მის მცხოვრებთა რაოდენობა 4.500 კაცს აღემატება.

აშნაირად სვანთა საერთო რიცხვი 22.451 კაცს უდრის.

თვით სვანეთში (ზემო და ქვემო) სივრცის თითო ოთხკუთხ კილომეტრს ხვდება 5,4 კაცი.

სვანეთის სხვადასხვა კუთხის მცხოვრებთა შორის არ არსებობს ტიპიური განსხვავება. ლახამულის საზოგადოების მცხოვრებლებს სვანები ებრაელების შთამომავლობათ სთვლიან, რომელთაც უითომ დღევანდლამდე ებრაელთა ტიპი აქვთ შენახული, ამიტომ სვანები ერიდებიან მათ და ხსენებულ საზოგადოების ქალებს ცრლებათ არ ირთავენ.



ამჟამად სვანეთი ორი ნაწილისაგან შესდგება: ზემო (ენგურის ხეობა) და ქვემო ან სადადიანო (ცხენის-წყლის), მათ ჰყოფთ ერთ-მანეთისაგან სვანეთის მაღალი ქედი.

ზემო სვანეთი ეხლა ცალკე მაზრად არის გამოყოფილი, ხოლო ქვემო სვანეთი კი შედის ლენხუმის მაზრის ფარგლებში.

მთა უშბასთან გამოიყოფება მერიდიანალური ე. წ. ბალის ქედი, რომელიც ჰყოფს ზემო სვანეთს ორ ნაწილად: თავისუფალ და სადადეშქელიანო სვანეთად.

სადადეშქელიანო და სადადიანო სვანეთი თავიანთ ყოფილ მფლობელების თავად დადეშქელიანების და დადიანების სახელებს ატარებენ, ხოლო ზემო სვანეთის აღმოსავლეთ ნაწილს თავისუფალი ჰქვია იმიტომ, რომ ამ კუთხეს უუძველეს დროიდან აქვს ბრძოლით მოპოვებული თავისუფლება. ეს თავისუფლებისათვის თავდადებული ხალხი ვერ დაიმორჩილა ვერც ერთმა სვანეთის ბატონ-პატრონმა და ბოლო დრომდე იგი სცხოვრობს თავის განსაკუთრებულ დამოუკიდებელ კანონების მიხედვით.

სადადეშქელიანო სვანეთი შესდგება 8 საზოგადოებისაგან (თემისაგან): ბეჩოს, ცხუმარის, ეცერის, ლახამულის, ფარის, თავრალის (ჩუბიხევის), ლენხერის და ჭვიბერისაგან.

თავისუფალ სვანეთში შედიან: უშგულის, კალას, იფარის, მულახის, მესტიის, ლენჯერის და ლატალის საზოგადოებანი.

სულ, მაშასადამე, ზემო სვანეთი შესდგება 15 საზოგადოებისაგან. ქვემო ანუ სადადიანო სვანეთი შესდგება: ლენტეხის, ჩოლურის და ლაშხეთის საზოგადოებისაგან.

თუ დავუმატებთ აბხაზეთში მყოფ დაღის საზოგადოებას, მთელი სვანეთი შესდგება 19 საზოგადოებისაგან.

ზემო სვანეთის ცენტრად ითვლება მესტიის საზოგადოების ს. სეტი.

ცხრილიდან სჩანს, რომ ნამეტან მჭიდროთ არის დასახლებული თავისუფალი სვანეთი, საცა ერთ ოთხკუთხ კილომეტრზე მოდის 8,5 კაცი; მას მოსდევს ქვემო სვანეთი (5,6 კაცი კლმ.) და სუყველაზე ნაკლებად დასახლებულია სადადეშქელიანო სვანეთი (3,6 კაცი 1 კილომ.) (იხ. ცხრ. 37 გვ.).

სივრცის მიხედვით კი უკუღმათ, ნამეტანი სივრცე უკავია სადადეშქელიანო სვანეთს, შემდეგ ქვემოს და უკანასკნელ ადგილზე სდგას თავისუფალი სვანეთი.

სვანური სოფლები ჩვეულებრივად გაშენებულნი არიან ხეობის სწორ ან ოდნავ დაგეხებულ ადგილებზე.

1. ზემო სვანეთის მაზრა.

1 თავისუფალი სვანეთი:

საზოგადოებანი	საზოგადოების ცენტრი	სოფ. რაოდ.	კომლთა რაოდენობა	მაშაჯიკი	დედაკაცი	სულ მცხოვ.	სივრცე კილომეტრში	სივრცის კილომეტრზე კაცი.
1. შუგულის	მურყმელი	5	71	202	192	394	736,0	8,5
2. კალას	ლაღორი	8	62	253	211	464		
3. იფარის	ნიკიფარი	6	179	632	573	1205		
4. მულახის	უამიში	10	206	758	690	1538		
5. მესტიის	ლანჩვალი	4	137	491	480	971		
6. ლენჯერის	ლემსია	6	96	447	334	781		
7. ლატალის	ენაში	14	156	528	499	1027		
სულ . 7	—	53	906	3.311	2.979	6.290	736.0	8,5

2. სადადეშქელიანო (ყოფ. სათავადო) სვანეთი:

1. ბეჩოს	დოლი	11	102	463	407	870	1322,0	3,6
2. ცხუმარია	სვითი	6	69	242	215	457		
3. ეცერის	ისკარი	15	118	414	578	992		
4. ლახამულ	ლახამული	12	52	185	164	349		
5. ფარის	ფარი	12	80	257	274	531		
6. თავრალ. (ჩუბიხევის)	თავრალი	8	46	196	190	386		
7. ლენხერის	ხაიში	8	74	263	237	500		
8. კვიბერის	ჩუბე-მარხი	6	95	357	330	687		
სულ . 8	—	78	636	2.377	2.305	4.772	1322.0	3,6

სულ ზემო სვანეთის მაზრაში 131 1.542 5.688 5.374 11.062 2058,0 5,4

II. ქვემო ანუ საბაღიანო სვანეთი.

საზოგადოებანი	საზოგადოების ცენტრი	სოფლების რაოდენობა	კომლთა რაოდენობა	მამაკაცი	დედაკაცი	სულ მცხოვრები	სოფრეკონომები	სოფრის I კლმ. კაცი
1. ლაშხეთის	ჯახუნდერი	14	476	1518	1432	2950	1233,0	5,6
2. ლენტეხის	ლექსვირი	12	389	1257	1301	2558		
3. ჩოლურის	ქველიერი	7	232	716	671	1387		
სულ ქვემო სვანეთში	—	33	1097	3491	3404	6895	1233,0	5,6
სულ სვანეთში:								
18	—	164	2.639	9.179	8.778	17.951	3291,0	5,4

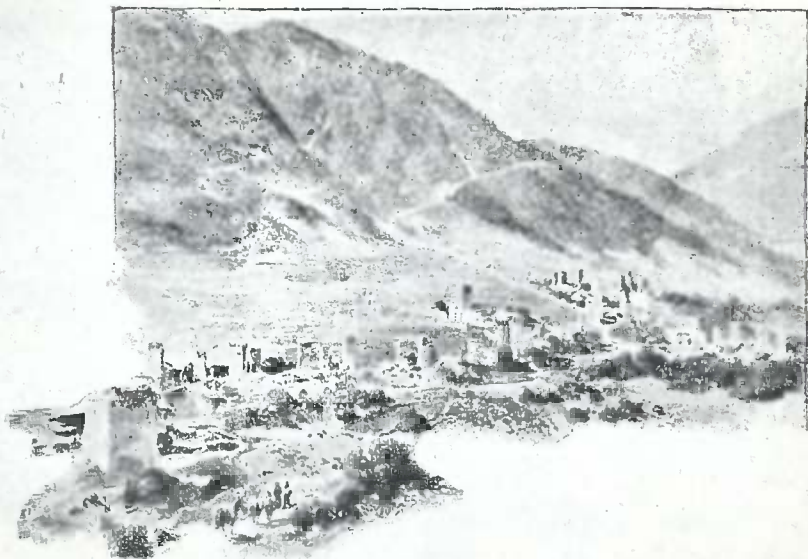
სვანები სცხოვრობენ ქვეტიკირის ორ სართულიან სახლებში — თითქმის ყოველ სახლს ამშენებენ ძველებური მაგარი, განსაკუთრებული სტილის 4—5 სართულიანი ოთხკუთხი კოშკი. სახლს გარშემო არტყია ქვის ღობე. ასაშენებლად ხმარობენ ფილაქანებს; მაგრამ სულ სხვანაირ სახლებს ვხვდებით მდ. ნენსკერის, ნაკრას და დალის ხეობაში. ამ, ტყით უხვად დაჯილდოვებულ, საზოგადოებაში ხის სახლებს აშენებენ, ამ სახლებს აქვთ მხოლოდ ერთი კარი და არც ერთი ფანჯარა, რის გამოც შიგნით თითქმის სრული სიბნელეა. სახლები ყავრით არიან გადახურულნი, რომელსაც ლურსმნის მაგიერადებენ ქვებს.

ქვეტიკირის სახლის ზემო სართულში სვანბი ინახავს როგორც თავის სანოვავეს, ისე საქონლის საკვებს: ბზეს, ჩალას და სხვა. ქვემო სართულში კი ზამთრობით მოთავსებულია მისი ოჯახი, რომელიც ხშირად, ძმათა გაუყრელობის გამო, 25—30 კაცისაგან შესდგება. სართულები კიბით არიან შეერთებულნი.

ზამთარში ქვედა სართულში ხალხთან ერთად მოთავსებულია საქონელიც, რომელიც მიბმულია კედლებთან. შუა ადგილას უნთიათ დიდი ცეცხლი, ცეცხლთან დგას კერა, დახურული ქვის ფილა—



ქანით, რომელზედაც სვანები აცხობენ თავიანთ უმარილო პურს. სახლს აქვს ერთი უკარი და 2 ჰ ვიწრო ფანჯარა, რის გამო იგი სინათლეს მოკლებულია, მაგრამ კარ-ფანჯარის აწნაირი მოყვანილობა გამოწვეულია იმით, რომ ზამთარში ოთახი ადვილად არა ცივდებოდეს. ოთახში დანთებულ ცეცხლისაგან საშინელი კვამლი დგება, რომელიც ვერსად გადის და თუ დაუმატებთ ამას სუნს, რომელიც საქონლისგან დგას და აუარებელ მკბენარს, ადვილად წარმოვიდგენთ,



სურ. 21. ლენეერი.

რა ბინძურ და ანტიჰიგიენურ პირობებში უხდება სვანს ცხოვრება, რაც, ექვს გარეშეა, ძალიან მოქმედებს მის ჯანმრთელობაზე.

ოთახში მოიპოვება რამდენიმე ხის სკამი, ხოლო ქოჯახის უფროსს უდგია განსაკუთრებული, ხშირად ჩუქურთმიანი, სკამი— „საკარცხელი“. სტუმრებისთვის სვანებს აქვსთ აგრეთვე ჩუქურთმიანი სავარძლები, რომელსაც „ლურგმალს“ უწოდებენ.

ქერიდან კერასთან ჩამოშვებულ ჯაჭვზე ჩამოკიდებულია დიდი ქვაბი, რომელშიაც იხარშება ხორცი. გასანათებლად სვანეთში ნავთს თითქმის სრულებით არ ხმარობენ, მის მაგივრად ხმარობენ კვარს და არყის ხის გამხმარ ქერქს.

თუ დავუმატებთ ოთახის მოწყობილობას, ზოგიერთ ხის და სპილენძის ქურქელს და მოკლულ ნადირის რქებს, რომელსაც სვანი

ინახავს ოთახის დასამშვენებლად, ამით თითქმის ამოიწურება სვანური ოჯახის მოწყობილობა.

ზაფხულობით სვანები გადადიან საზაფხულოდ აგებულ სახლებში, საქონელი კი ცალკე ბაგებში გადაჰყავთ.

ყოველ სახლს გარს აკრავს პატარა ეზო, კალო და ხშირად ბოსტანი.



სურ. 22. უშგულას საზოგადოება და მთა შხარა.

ტანისამოსი და იარაღი. სვანის ტანისამოსს შეადგენს: პერანგი, ჩოხა, შარვალი, პაიკები და ყაბალახი, შეკერილი შინაურ შალის ან ტილოს ქსოვილებიდან. თავზე იხურავს სვანურ ნაბდის ქუდს, გარშემო ტყავით შემოკრულს, ზამთრობით კი ფაფახს. როგორც მამაკაცები, ისე ქალები ზამთრობით ქურქებს ხმარობენ.

ქალამანი, რომელსაც ხმარობს სვანი ორნაირია: სახლში დადის ჩვეულებრივ, უბრალო მთლიან ქალამნებით, ხოლო მთებზე და ყინულებზე სიარულის დროს იცვამს წვეტიანს, ნაქსოვი ძირითე ე. წ. „ჯაბირს“ (ჩვენში მას „ბანდულს“ უწოდებენ). ფეხს სითბოსთვის იხვევენ განსაკუთრებული ბალახით („წერაქო“), რომელიც მუდამ აქვს მომარაგებული ყოველ სვანს. თოვლ-ყინულზე სიარულის დროს იკრავენ მრგვალ თხილამულებს და წრიაპებს.

ქალები პერანგზე იცვამენ შალის კაბას; თაეზე ზოსახვევს იხ-



სურ. 23. სვანი.

ივეენ. შეძლებული სვანის ქალები იცვამენ აბრეშუმის პერანგებს,

ნავერდის ქათიბებს და გულზე ნაქარგ „ჩაფრასტს“. ფეხსაცმელად ხმარობენ ქალამნებს და იცვამენ მაშაკაცებივით პაჩკებს. ყელზე ჩამოცმული აქვთ მქივები, ხშირად ქარვისა ან გიშრისა; ხმარობენ აგრეთვე საყურებსაც.

იარაღიდან სვანი ხმარობს: ხანჯალს, კაყიან თოფს და დამბაჩას; ხმლის ხმარება არ არის გავრცელებული სვანეთში. სვანს მუდამ



სურ. 24. სვანები.

უკავია ხელში მაგარი და დიდი რკინით დაწვეტებული ქჯოხი. თოფის წამალს, რომელსაც თვითონ სვანი ამზადებს, ინახავს ქამარზე ჩამოკიდულ ვაზნაში, ხოლო ტყვიები უყრია ქისაში. "სვანეთში ახალი თოფების გავრცელების შემდეგ სვანს ხშირად გადაკიდებული აქვს მხარზე „პატრონტაში“. ქამარზე ჩამოკიდული აქვს საკვეცი და კაყი. საზოგადოდ, სვანებს ძალიან უყვართ იარაღი და მას კარგადაც უვლიან.

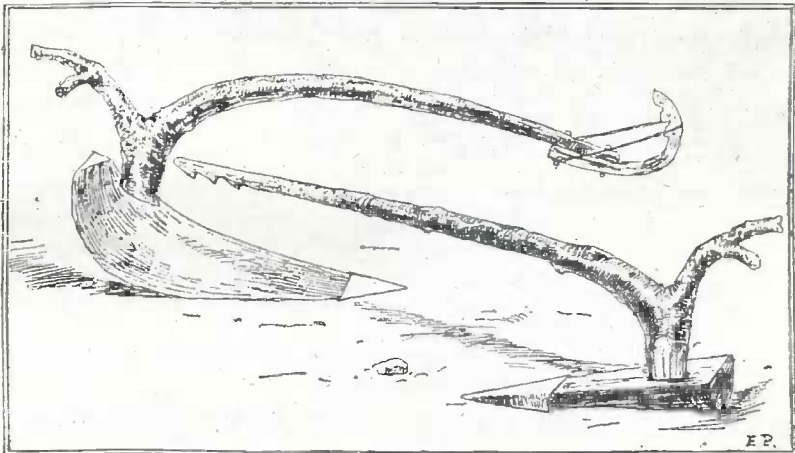
#### ხენა-თესვა

სახნავი მიწები სვანეთში მდებარეობენ მდინარეების სწორ ნაკარზე ან და სოფლების ახლო-მახლო მთების ფერდობებზე.

მოხნული მიწები ჩვეულებრივ შემოლობილები არიან ქვის ლობით ან წნულით.

კლიმატიურ განსხვავების გამო, სვანეთის სხვადასხვა კუთხეებში მიწის მეურნეობა არ არის ერთგვარი. სვანეთის აღმოსავლეთი ნაწილი, საცა სოფლებს ძალიან მაღალი მდებარეობა უკავიათ, ნამეტან მკაცრ კლიმატიურ პირობებში იმყოფება. აქ მხოლოდ ქერი მოჰყავთ, მაგრამ, სამწუხაროდ, ხშირად არც ქერი იძლევა კარგ მოსავალს და მოსახლეობა შიმშილობას განიცდის. შუა სვანეთის ჰავა ხელს უწყობს მეტ სითბოს მოყვარე მცენარეების კულტურის განვითარებას (მაგ. სიმინდი), მაშინ როდესაც ჩუბიხევის და ლახაშელის საზოგადოებებში და ქვემო სვანეთში ვაზიც კი ხარობს (რასაკვირველია, აქაურ ყურძენს არა აქვს ეკონომიური მნიშვნელობა).

მიწას ხნავენ ძალიან პრიმიტიულად სახნისით 3-4 ვერშოკის სიღრმეზე. სთესავენ: ქერს, პურს, შვრიას, სიმინდს, მუხუდოს, ცერცვს, ფეტვს, კანაფს. უმთავრესად გავრცელებულია ქერის თესვა, რადგანაც მისგან ხდიან არაყს, რომელსაც ძალიან ეტანებიან სვანები და რომელიც ღვინის მაგივრობას უწყევს.



სურ. 25. სვანური გუთანი.

მიწის პრიმიტიულად დამუშავების გამო ნიადაგი არ იძლევა იმდენ მოსავალს, რომ რამოდენიმედ მაინც უზრუნველჰყოს სვანეთის ცხოვრება.



მიწას ანოყიერებენ სასუქით, რომელიც გააქვთ ზამთარში მარ-ხილებით.

პურს ლეწავენ კალოზე ჩვეულებრივი ქართული კვერებით. შიმ-შილის მოლოდინში, მუდმივ შიმის ქვეშ მყოფი, მოსახლეობა მიმარ-თავს ყოველგვარ ზომებს, რომლის საშუალებით, მისი აზრით, შე-იძლება გადაინარჩუნოს თავისი თავი უბედურებისგან. ამ მიზნისა-თვის სწირავენ მსხვერპლს, რომლისთვისაც არა ზოგავენ საქონელს, პურს და არაყს; კვირის და საეკლესიო უქმეების გარდა, უქმობენ პარასკევს და შაბათს.

უკანასკნელ წლებში სვანეთში ფეხი მოიკიდა მებოსტნეობამაც. თუმცა მეურნეობის ეს დარგი ჯერ-ჯერობით სუსტად არის განვი-თარებული. რამდენიმე ათეული წლის წინათ აქ შემოღებული კართო-ფილის კულტურა ამჟამად გავრცელებულია მთელ სვანეთში; კართო-ფილს სთესავენ როგორც ბოსტნებში, ისე მინდვრებშიც. ბოსტანშივე სვანებს მოჰყავთ: კომბოსტო, სელი, თამბაქო, ხოლო დასავლეთ სა-ზოგადოებებში გოგრა და ლობიოც.

მებაღეობა სვანეთში სრულებით არ არის გავრცელებული, მი-უხედავად იმისა, რომ ქვემო სვანეთში და ლახამულის საზოგადოე-ბაში კლიმატიური პირობები ხელს უწყობენ მის განვითარებას. ვაზი, როგორც ზემოდ აღვნიშნეთ, ხარობს ქვემო სვანეთში. სამწუხაროდ, ზემო სვანეთისათვის არ არსებობს არავითარი ახალი სტატისტიკუ-რი მასალა და ქვემოლ ჩვენ მოგვყავს რიკხვები მხოლოდ ქვემო სვა-ნეთის მეურნეობისათვის (იხ. ცხრ. 45 გვ.).

### მესაქონლეობა

სვანეთში გავრცელებულია მსხვილფეხა საქონლის ორი ჯიში: ადგილობრივი და ყარაჩაღლური.

ჩვეულებრივ შავი, თეთრ ლაქებიანი ადგილობრივი საქონელი ძა-ლიან წვრილია, ძროხა იწონის 8-10 ფუტს.

ყარაჩაღლური ჯიშის საქონელს სვანები ძალიან აფასებენ, რო-გორც სამუშაო საქონელს. იგი მოყვანილია მეზობელ ყარაჩაღლეთი-დან, საცა სვანები გადადიან საზაფხულო მუშაობაზე და ხელფასს მოზრების სახით ღებულობენ. ყარაჩაღლური ჯიშის საქონელი წითე-ლი ფერისაა, ტანადი და ღონიერი, ხარი 30-32 ფუტს იწონის.

მიუხედავად იმისა, რომ სვანეთში მესაქონლეობის განვითარე-ბისათვის კარგი პირობებია და მას შეეძლო დაეჭირა მნიშვნელოვა-ნი ადგილი სვანეთის მეურნეობაში, იგი არ არის კარგ დონეზე და-

სახმარო მიწების განაწილება ქვემო სვანეთში \*)  
(დესტინობით)

თემები	კარიბილამო	ს ა ხ ნ ა ვ ი		ვენახი	ბაღი	სათიბი	კარზე ტყე	დანარჩ. გაუნაწ. ვარგ. მიწა	სულ ვარგისი მიწა	გამოუსადგვარი მიწა	სულ მიწა	
		სარწყავი	ურწყავი									
ლაშხეთი	37,5	—	392,2	392,2	—	—	79,2	0,4	0,4	509,7	0,8	510,5
ლენტეხი	29,2	—	349,3	349,3	9,9	—	44,0	—	—	432,4	—	432,4
ჩოღლური	16,7	—	175,6	175,6	—	—	51,4	—	—	243,7	—	243,7
სულ .	83,4	—	917,1	917,1	9,9	—	174,6	0,4	0,4	1.185,8	0,8	1.186,6

ნ ა თ ე ს ე ბ ი :

თემები	ხორბალი	ქერი	კვავი	სიმინდი	ფეტვი	სულ ნათესი
ლაშხეთი	133,5	71,9	36,8	138,2	2,3	382,7
ლენტეხი	105,8	35,2	17,8	189,6	1,0	349,4
ჩოღლური	57,1	26,5	11,9	78,1	0,8	174,4
სულ .	301,4	133,6	66,5	405,9	4,1	911,9

\*) ამოკრეფილია „საქართველოს 1923 წ. სასოფლო-სამეურნეო აღწერიდან“. ნაწ. I. სტატისტიკ. ცენტ. სამმართველო. 1925.

ყენებული. მესაქონლეობის განვითარებას სვანეთში ხელს არ უწყობს: ზამთრის ხანგრძლივობა, სათიბების მიუდგომლობა, უგზოობა, საძოვრების სოფლებისაგან დაშორება და მოსახლეობის უკულტურობა.

საშუალოდ, სვანს ჰყავს: 2 უღელი ხარი, 4-5 ძროხა, 2-3 თბა, 3-4 ცხვარი; რამდენიმე ღორი და ცოტაოდენი ფრინველი.

რძის დამუშავება ძალიან პრიმიტიულია და სადღვეებელზე ან სება-რატორზე სვანს არავითარი წარმოდგენა არა აქვს. რძისგან სვანები აკეთებენ მხოლოდ ყველს, მაწონს და ხაჭოს, კარაქს სრულებით არ აკეთებენ. ძროხებს მხოლოდ ქალები სწველავენ, რადგანაც ვაჟებისთვის ეს ხელობა სათაკილოდ ითვლება.

მეცხენეობა ძალიან სუსტად არის გავრცელებული. ხშირად სვანეთში შეხვდებით ჯორებს, რომლებსაც სვანები ძალიან აფასებენ, როგორც ცხენზე უფრო ამტან და მარდ ტვირთ-მზიდავ საქონელს.

სტატისტიკური ცნობები მესაქონლეობის შესახებ არსებობენ მხოლოდ ქვემო სვანეთისათვის, რომელიც ქვემოთ მოგვყავს.

ს ა ქ ო ნ ე ლ ი ძ ვ ე მ ო ს ვ ა ნ ე თ შ ი :

თ ე მ ე ბ ი	ცხენი	მხვილვეთა რქიანი საქონელი	წვრილფეხა რქიანი საქონელი			ღორი	ვირი და ჯორი	სულ საქონელი
			ცხვარი	თბა	სულ			
ლაშხეთი . . .	110	2019	433	247	680	1588	2	4399
ლენტეხი . . .	73	1607	468	1996	2464	1816	33	5993
ჩოლოური . . .	37	904	262	322	584	726	4	2255
სულ	220	4530	1163	2565	3728	4130	39	12.647

მ ე ფ უ ტ კ რ ე ო ბ ა .

მეფუტკრეობის განვითარებისათვის სვანეთში კარგი პირობებია, მაგრამ იგი ჯერ-ჯერობით არ არის სათანადოთ დაყენებული.

ფუტკარი თითქმის უმრავლესობას ჰყავს, ზოგიერთ ოჯახს კი 100 სკაც უდგია. სკები ხის ჯირკებისაგან არიან გაკეთებული, იშვიათად შეხვდებით „დადანის“ სისტემის სკას; თაფლის ამოღების დროს

სვანი, რომ თავი დაიცვას ფუტკრის კბენისგან, აგდებს მთელ სკის ძირს წყალში, რითაც ახრჩობს ფუტკარს და შემდეგ იღებს თავლს. რასაკვირველია, ასეთი უკულტურო ქცევით არ შეიძლება რომ მეურნეობის ეს დარგი განვითარებულიყო, მაშინ როდესაც რაციონალური მოვლით მას შეეძლო ღირსშესანიშნავი ადგილი დაეკავა სვანურ ეკონომიურ ცხოვრებაში.

თაფლს სვანები ხმარობენ ოჯახში, ან იშვიათად ჰყიდიან, ხანთლისგან კი აკეთებენ საეკლესიო სანთლებს.

სტატისტიკური ცნობები ქვემო სვანეთის მეფუტკრეობის შესახებ შემდეგნაირია:

თ ე მ ე ბ ი	მეურნეობანი ფუტკარით	მეურნეობანი ჩარჩოიანი სკით	ძ ი რ ი	
			ჩარჩოიანი	საერთო რიცხვი
ლაშხეთი . . . . .	22	1	6	222
ლენტეხი . . . . .	34	—	—	412
ჩოლური . . . . .	12	—	—	89
სულ . . . . .	68	1	6	723

**მონადირეობა.**

სვანეთის უდაბურ ტყეებში და მიუღვომელ კლდეებში ბევრია სხვადასხვა ნადირი: დათვი, კვერნა, მელა, მგელი, არჩვი, ჯიხვი და სხვა. ამ ნადირზე მონადირეობენ სვანები და, მიუხედავად ნადირობის ძნელი პირობებისა, ისინი კარგი მონადირეები არიან. საჭიროა დიდი შეჩვევა აქაურ კლდეებთან, ფიზიკური ღონე, წინდახედულობა და ამტანი ხასიათი, რომ მონადირე უვნებლად დაბრუნდეს ნადირობიდან. მონადირეობა თითქმის სათაყვანისცემო ხელობათ ითვლება სვანეთში და ნადირობის ქალ-ღმერთს— „დალს“, რომელიც სვანეთის მიუღვომელ მთებში სცხოვრობს და ძალიან ლამაზიაო, სვანები დიდ თაყვანს სცემენ. სვანი სანადიროთ გათენებამდე ჩუმად იპარება, რათა არაეინ დაინახოს და თან მიაქვს შესაწირავად არაყი, პური და სან-

თელი, უკანასკნელს უნთებს დალს და წმ. გიორგის და გამარჯვებულ დაბრუნებას ეხვეწება. რომ თვალი არ ეცეს სვანის ნადირობას, მან მოკლული ნადირი ისე უნდა მიიტანოს სახლში, რომ არავინ ნახოს, მეტადრე ქალმა. მოკლული ნადირის რქებს სწირავენ ეკლესიას, ჰყიდიან ან ინახავენ ოჯახში, როგორც დასამშვენებელ ნივთს. მოკლულ ნადირის ხორცზე ჰპატიუებენ მეზობლებს და მართავენ ქეთუს. ტყავებისაგან იკერავენ ქურჭებს ან ქუთაისში ჰყიდიან. საცა უფრო დიდ ფასში გადის კვერნის რყავი.

### სწავლა-განათლება.

როგორც ზემოდ გვქონდა აღნიშნული, კულტურულად სვანეთი საქართველოს დანარჩენ კუთხეებთან შედარებით სუყველაზე ჩამორჩენილია. ამ 80 წლის წინ სვანეთში თითქმის სრულებით არ მოიპოვებოდა წერა-კითხვის მკოდნე სვანი; ამჟამად კი მოსახლეობის 15-20% წერაკითხვის მკოდნეა.

ახლა სვანეთის ყოველ საზოგადოებაში გახსნილია სკოლა, სულკი ამჟამად მთელ სვანეთში მოქმედობს 26 სკოლა, ხოლო სპეციალურ ტექნიკურ ცოდნის გასაერკვლებლად არსებობს საღურგლო, საზეინკლო და კერამიული სახელოსნოები, ამასთანავე ხალხში მესაქონლეობის და მეფუტკრეობის გასაერკვლებლად მოწვეულია რამდენიმე სპეციალისტი.

70-მდე ობოლი ბავში ჩამოყვანილია ტფილისში და იზრდება მთაერობის ხარჯზე ტფილისის მთიელთა საბავშო სახლში; რამდენიმე ახალგაზრდა სწავლობს მუშბაკში.

უკანასკნელ დროს იხსნება სხვადასხვა სოვლებში სამკითხველოები, ამასთანავე სწარმოებს წერაკითხვის უცოდინარობის სალიკვიდაციო მუშაობა. ამ მიზნით ს. მესტიაში გაიხსნა პირველი სვანეთის კინოც.

საერთოდ მთაერობა აქცევს ყურადღებას, რათა ასწიოს კულტურული დონე მოსახლეობისა; თანხიდან, რომელიც ყოველწლიურად სვანეთზე იხარჯება, 25% ხვდება წილად სწავლა-განათლების საქმეს, მაგრამ ჯერ კიდევ ბევრი გასაკეთებელია ამ დარგში.

### ზნე-ჩვეულებანი.

სვანები თავისუფლების მოყვარე ხალხია და მთელმა მათმა ისტორიამ გაიარა ამ თავისუფლებისთვის ბრძოლაში.



მიუხედავად იმისა, რომ ქრისტიანობა დიდი ხანია გავრცელებულია სვანეთში, რის მომასწავებელია მრავალი ძველი ეკლესია, სვანებს დღემდე კერპთაყვანისმცემლობის ნაშთები აქვთ შენარჩუნებული, ამასთანავე, როგორც საზოგადოდ ყველა ჩამორჩენილ ხალხს, მათ ახასიათებს საშინელი ცრუმორწმუნეობა. მათ სწამთ დევების, კინკების, კუდიანების, „ლახვარის“ და ბევრი სხვა ავი სულის არსებობა, რომლებსაც ძალიან ეშინიანთ და მრავალ სხვადასხვა შეთქმას და ხერხს მიმართავენ, რათა თავი დააღწიონ უბედურობას, მაგრამ ამავე დროს მათ სწამთ „კეთილი სულებიც“ (მაგ. „დალი“), რომელთაც თავის მფარველებად სთვლიან.

ამჟამად სვანეთში 100 ეკლესიამდეა, მათ შორის კალის წმ. კვირიკეს და ივლიტეს ეკლესიას ნამეტან დიდ პიტივსა სცემენ, ამ ეკლესიაში „შალიანის“ ხატის წინ, (რომელიც უწმინდეს ხატად ითვლება მთელ სვანეთში), დადებული ფიცის დარღვევა შეუძლებელია, ეკლესიებში ინახება თვალმარგალიტით შემკული მრავალი ოქროს და ვერცხლის ძველი ხატი და ჯვრები, ხშირად დიდი ჯაჭვით მიმაგრებული კედლებზე, რომ არავენ გაიტაცოს.

ეკლესიის კედლებს ამშვენებენ ძველი ფრესკები.

სვანები ძალიან თვალ-ყურს ადევნებენ ყველა იმ განძს, რომელიც ინახება ეკლესიებში და იშვიათად აჩვენებენ ხოლმე უცხო ადამიანს. ეკლესიას განუწყვეტლივ სდარაჯობს 5-10 შეიარაღებული სვანი, ასეთი დარაჯობა მორიგეობით სავალდებულოა თემის ყოველი მამაკაცისათვის.

დიდი მნიშვნელობა საზოგადო ცხოვრებაში უკავია ადათს.

მიუხედავად საშინელი სიღარიბისა, სვანები სტუმართმოყვარენი არიან. სტუმრის წყენა ან გალანძღვა დიდი შეურაცხყოფაა მასპინძლისათვის და ამ ნიადაგზე სვანებს ხშირად მოსდით ჩხუბი.

დიდ უბედურობად უნდა ჩაითვალოს აქნობამდე შენარჩუნებული სისხლის ალების ადათი, რომელიც ხშირად საუკუნეებით გრძელდება, თუმცა ამჟამად, საბედნიეროდ, თანდათან ისპობა. ზოგჯერ მცირე მიზეზიც საკმარისია, რომ გამოიწვიოს შურისძიება, რომელიც დიდ ხანს გრძელდება ოჯახთა შორის. სისხლის ამოღები დიდ პატივცემავია ხალხში. ზოგჯერ მკვლელობის შემდეგ მხარეები ერთმანეთს ურთავდებიან. ამისთვის მხარეები ირჩევენ 12-მდე შუაქაცს, აფიცებენ მათ ეკლესიაში, რომ ისინი სვინდისიან განაჩენს გამოიტანენ; ამასთანავე აფიცებენ მხარეებსაც, რომ ისინი პირნათლად შეასრულებენ შუაქაცების განაჩენს. დაზარალებულ მხარეს მიუსჯიან „წორს“ — სისხლის ფასს, მიწების, საქონლის ან ფულის გადახდით. განაჩე-

ნის სისრულეში მოყვანის შემდეგ, მკვლეელი მართავს წვეულობას მოკლულის ჭირისუფლების და შუაკაცებისათვის და ითხოვს პატიებას, რის შემდეგ მხარეები მიდიან ეკლესიაში და შეჰფიცავენ ერთმანეთს ერთგულობას.

საშინელ სენს წარმოადგენს ლოთობა. სვანები ხდიან ანწლის არაყს, რომელსაც ძალიან ბევრსა სვამენ. ლვინის უქონლობის გამო მხოლოდ არაყსა ხმარობენ, მეტადრე ჭუბერის საზოგადოებაში, საცა უხვად ხარობს ანწლი; ხსენებულ საზოგადოების არაყს იმისთანავე სახელი აქვს სვანეთში, როგორც ჩვენში კახურ ლვინოს. არაყს სვანები სვამენ ჯამებით; ქალებიც სმას არ ერიდებიან.

მიუხედავად იმისა, რომ სვანები კულტურულად ძალიან ჩამორჩენილნი არიან, ქალი მათში სრულიად თავისუფალია და არც ერიდება უცხოებსაც, მართალია ზოგიერთ შემთხვევაში ადათი ჰკვეცავს ქალების თავისუფლებას, მაგრამ საზოგადოდ ქალს აქვს უფლება დაესწროს საზოგადოების კრებას და მიიღოს მონაწილეობა კამათში, რასაც ვერ ვამჩნევთ სხვა ჩამორჩენილ ტომთა შორის. საზოგადოდ ქალი სვანეთში ასრულებს ყოველგვარ მამაკაცურ მუშაობას, როგორც მინდორში საველე მუშაობის დროს, ისე სახლში.

ქალს არა აქვს უფლება ეკლესიაში შესვლისა.

თვიურ წესის და მშობიარობის დროს იგი იძულებულია იცხოვროს ეზოს გარედ სავანგებოდ აშენებულ, ჯანმრთელობისათვის ყოვლად უვარგის, შენობაში. ამ დროს, სვანების შეხედულობით, ვიდრე ქალი რამდენჯერმე ტანს არ დაიბანს, უწმინდურ არსებად ითვლება.

ხშირია 7-8 წლის ქალების დანიშვნა მშობლების მიერ, მაგრამ ჩვეულებრივ ვაჟკაცი უგზავნის საცოლეს და მის მშობლებს შუაკაცს, თუ ქალი ან მისი მშობლები არა თანხმდებიან ნიშნობაზე, საქმრო ღამე მიეპარება საცოლეს სახლს და შეუგდებს ნიშანს, ფულის და თოფის ტყვიის სახით. ტყვია იმის ნიშანია, რომ, თუ ქალი მას არ ვაჰყვა, იგი ტყვიით გაუსწორდება მის ნათესავებს. ამას იქით ქალი დანიშნულად ითვლება და სხვაზე გათხოვება შეუძლებელია. თუ ცოლქმარს მოსდით უსიამოვნება, ისინი ირჩევენ შუაკაცებს და გაიყრებიან ხოლმე; დაწუნებული მხარე იხდის შუაკაცების დადგენილების თანახმად ჯარიმას, ხოლო თუ საქმე მორიგებით არ დამთავრდა და ერთი მხარე მაინც მიატოვებს მეორეს, საქმე ან მკვლელობით ან კაცის ნახევარ ფასის (1.500 მან.) გადახდით თავდება. სიძე აძლევს ქალის მშობლებს ერთი წლის განმავლობაში უღელ ხარს და ძროხას და ამის შემდეგ, იწერს ჯვარს.

სვანებს სწამთ საიქიოს ცხოვრება, ისინი დარწმუნებულნი არიან, რომ მიცვალებულს საიქიოსაც ესაჭიროება იგივე, რაც სააქაოდ სჭირდება, მაგ.: ჭამა-სმა, ტანისამოსი, ცხენი და სხვა. მიცვალებულის ჭირისუფალნი ხშირად თავის არსებისათვის იმდენს არა ზრუნავენ, რამდენსაც მიცვალებულის სულის საიქიო ცხოვრებისათვის. სვანის სიკვდილის შემდეგ მისი ჭირისუფალნი ძაძებში განხვევულები დადიან, ქალები იკაწრავენ პირს, თმა გაშლილი და ფეხშიშველები დადიან. კაცებიც შავ ტანისამოსში, უშვებენ წვერს და იპარსავენ თავს და მგლოვიარობის ნიშნად თავშიშველები და უქამრო დადიან.

ვიდრე გაიტანენ კუბოს სახლიდან, მიცვალებულის გვერდზე აწყობენ პურს, არაყს, კუბოზე ალაგებენ მიცვალებულის იარაღს და ფულს ან რაიმე განძეულობას; კუბოსთან ახლოვე აყენებენ მიცვალებულის შეკაზმულ ცხენს. ყველა ამას აკურთხებს მღვდელი, მიცვალებულის გამოსვენების დროს ჭირისუფალნი საშინელი წივილით უკან მიჰყვებიან. დაკრძალვის შემდეგ მოელი საზოგადოებრივად მიცვალებულის სახლში და ჭირისუფალნი ქელეხს იხდ

წლის განმავლობაში მიცვალებულს სადილის და ვახსი დროს სუფრას უშლიან, აწყობენ პურებს, წყალს, არაყს, საჭმელს, თამბაქოს, უნთებენ სანთელს და ამნაირად ემსახურებიან მის სულს.

ერთი წლის შემდეგ უხდიან ე. წ. „კათხ-ტაბაგს“, ამისათვის ყველა მახლობელს მოჰყავს თითო საგანგებოდ გასუქებული პირუტყვი, რომელსაც იქვე ჰკლავენ. თვით მიცვალებული წარმოდგენილია თოჯას სახით, რომელსაც ჩააცმევენ ტანისამოსს და ჩამოსვავენ სკამზე, მას წინ გაუშლიან სუფრას; დანარჩენი სტუმრები ამ თოჯას გარშემო ჯდებიან.

ის პირები, ვისაც არა აქვს იმედი, რომ მათ სიკვდილის შემდეგ, მახლობლები გადაუხდიან ქელეხს და კათხ-ტაბაგს, იხდიან სიკოცხლის დროს და იკურთხებენ ყველაფერს, რაც-კი დასჭირდებათ მათ საიქიოს.

კვირის და საეკლესიო უქმეებს გარდა, სვანები უქმობენ პარასკევს და შაბათს, ხოლო ორშაბათობით და ხუთშაბათობით ოჯახიდან არაფერს არც ვაჰყიდიან და არც ვასცემენ ხოლმე, რათა გაცემულ ნივთს ბარაქა არ ვაჰყვეს. ამის გამო მოგზაური, თუ წინა დღით არ მოიმარაგა სანოვაგე, ძალიან მძიმე პირობებში იმყოფება.

**შინაწარმოება, ალებ-მიცემობა და სამუშაოდ სვანეთის გარედ  
გასვლა.**

გარდა არაყის გამოხდისა, რომელზედაც ჩვენ უკვე გვეკონდა ლაპარაკი, სვანები აკეთებენ კალათებს, რაც არაყთან, პანტის და მაქალოს ჩირთან და თათლთან ერთად გადააქვთ მეზობელ ყარაჩაველეთში და სველიან მატყლზე ან შალეებზე. ჩამოტანილი მატყლისაგან სვანის ქალები ქსოვენ შალეებს, ქუდეებს და წინდებს. ამავე შალეებისაგან შამაკაეები იკერავენ ჩოხებს, ხალათებს და შარვლებს.

კანაფისაგან, რომელსაც სთესენ სვანები, ართავენ ძაფს და ქსოვენ ტილოებს. ხსენებულ ტილოსაგან ჰკერავენ ტომრებს, ხოლო ღარბობები მას ტანისამოსისათვის ხმარობენ. კანაფისაგანვე აკეთებენ თოკებს. თვითონ კანაფს ხმარობენ, როგორც საქმელს, ხოლო მის თესლიდან ხდიან ზეთს, რომელსაც ხშირად წაშლად იყენებენ.

საპონს სვანები თათონ აკეთებენ.

წინად სვანეთში იყო გავრცელებული ლითონის დამუშავება, მაგრამ ამჟამად, სამწუხაროდ, ეს ხელობა სრულიად დავიწყებულია. რომ მართლა ლითონის დამუშავება ძველ სვანეთში მაღალ საფეხურზე იყო დაყენებული, ამის მომასწავებელია სხვადასხვა ადგილებში, მეტადრე დასავლეთ სვანეთში, ნაპოვნი ძველი ქარხნები. ზოგიერთ ადგილას ეხლავე დარჩენილია მილები, რომელშიაც ასხამდენ თუჯს, ხოლო ყოფილ ქარხნების მიდამოები მთლად შლაკებით არის მოფენილი.

სვანეთის კარჩაკეტილობას დანარჩენ ქვეყნისაგან უნდა გამოეწვია აქ შინამრეწველობა, რომლის საშუალებით დაკმაყოფილებულ უნდა ყოფილიყო მოსახლეობის უსაჭიროესი მოთხოვნებიანი. მაგრამ, როგორც ვხედავთ, აქ ჩვენ არამც თუ არა ვხვდებით მაღალ დონეზე დაყენებულ მრეწველობას, არამედ წარმოების ის ზოგიერთი დარგიც, რომელიც სვანეთში გავრცელებულია, ძალიან დაქვეითებულია. მთელ სვანეთში მოიპოვება მხოლოდ რამდენიმე მჭედელი.

ერთგვარ შემოსავალს აძლევს სვანებს ნადირის ტყავი, რომელსაც ჰყიდნიან ქუთაისში.

თუ გავითვალისწინებთ, რომ სვანი არამც თუ არა ჰყიდის, არამედ მას არცა ჰყოფნის სასოფლო მეურნეობიდან მიღებული ნაწარმოები, რომ 'შინაწარმოება' ძალიან მცირე დონეზეა და სვანს სანოვაგის ყიდვა-ყი სჭირდება, ადვილად წარმოვიდგინოთ რა მძიმე პირობებში იმყოფება ამ ულამაზეს, მაგრამ მკაცრი ბუნების კუთხის მოსახლეობა.

თითქმის უშეცდომოდ შეიძლება ითქვას სევანეთზე, რომ იგი არაფერს ჰყიდის და მხოლოდ ყიდულობს. მკაცრი ბუნება, მიწის სიმცირე, გზების უქონლობა და შეუძლებლობა სევანეთის ბუნებრივ სიმდიდრეების დამუშავებისა, ყველა ეს ჰქმნის იმნაირ პირობებს, რომ სვანი არამც თუ არაფერს ჰყიდის, არამედ მას უხდება პირველსაჭიროების სანოვავის ყიდვა სხვაგან. სევანეთიდან გატანილ საგნებს აქვს შემთხვევითი ხასიათი. მოუსავალ წელიწადში ან და იმ ოჯახებს, საცა მამაკაცებს არ შეეძლოთ სევანეთის გარედ გასვლა ზამთარში მოჯამაგირედ, უხდებათ საქონლის გაყიდვა, რაც სვანურ ოჯახის თავად მძიმე მდგომარეობას უფრო ამძიმებს.

ყიდულობენ სვანები უმთავრესად სიმინდს, მარილს, ფართლესულობას და რკინესულობას. მაგრამ ამ მცირე საქონლის მოტანაც, გზების უქონლობის გამო, ძალიან გაძნელებულია და წლითი წლობით ნახევარზე მეტი ხალხი იმისთანა სანოვავს არის მოკლებული, როგორც არის მარილი ან სიმინდი.

მაგრამ რა წყაროებით ჰვარავს სვანი ყოველწლიურ თავის დეფიციტს? გარდა ზემოთმოხსენებულ შემოსავლის წყაროებისა, (ხორბალი, თაფლი, შალეები, ტყავი, კალათები, თოკები და საქონლის იქნელებული გაყიდვა), ერთად-ერთ შესამჩნევ წყაროს წარმოადგენს ფუფული მიღებული მოჯამაგირობით სვანეთის გარედ. ყოველ წლიურად ნოემბრის პირველ რიცხვებში მამაკაცები 15 წლიდან 50 წლამდე ხტოვებენ თავის კერას და მიდიან საქართველოს სხვადასხვა კუთხეებში, საცა მოჯამაგირებად დგებიან. მაგრამ ხშირად ეს მოგზაურობა სიცოცხლის ფასად უჯდებათ სვანებს: მრავალი იხოცება მაღალ მთებში ზვავის ან ყინვისაგან.

მიღებული ხელფასით სვანები ყიდულობენ ოჯახისათვის საჭირო საგნებს და აპრილის შუა რიცხვებში ბრუნდებიან სახლში.

მაისში სვანები ისევ სტოვებენ თავის კერას და სათიბად მიდიან სამეგრელოში და იმერეთში, ხოლო მარიამობისთვეში სვანეთის მამაკაცობა გადადის კავკასიონის გადაღმა მხარეს მეზობელ ყარაჩაღლეთში, ბახსანში და ურუსბიაში, საცა შრომის ფასში ღებულობენ მოზვრებს და ცხვრებს.

### გ ზ ე ბ ი .

გარს შემორტყმული მიუდგომელ ქედებით, სვანეთი უკავშირდება დანარჩენ ქვეყანას მხოლოდ რამდენიმე გზით. ჩრდილოეთ კავკასიაში 3.000—4.000 მეტრის სიმაღლის გადასავლებზე გადის სამი-ოთხი



ბილიკი; ეს გზები ჩვეულებრივ საცალფეხო ან უკერეს შემთხვევაში საცხენე ბილიკებს წარმოადგენენ. ხსენებულ გადასავლებით სვანები გადადიან სახაფხულო მუშაობაზე. მეზობელ ურუსბიაში, ბახსანაში და ყარაჩაღლეთში. ჩრდილოეთ კავკასიდან ამავე გზით მათ მოუღრძხამუშაოში მიღებული საქონელი.

აღმოსავლეთით უშგულის საზოგადოებაზე და ზაგაირის გადასავალზე (2.673 მ.) გადის გზა მდ. ქორილდაშის ხეობაში (მდ. ცხენის-წყლის შენაკადი).

სამხრეთით სვანეთი უკავშირდება ლეჩხუმს ლატფარის გადასავალზე (2.803 მ.) მიმავალ საცხენე გზით. ხსენებული გზა იწყება ზემო სვანეთის აღმოსავლეთ ნაწილში, კალას საზოგადოებაში. ამ გადასავლიდან მოგზაურის თვალწინ იშლება მშვენიერი პანორამა კავკასიონზე და ენგურის ხეობაზე. ლატფარიდან გზა ჩამოდის ქვემო სვანეთში, ჩოლურის საზოგადოებაში, ამ მანძილზე იგი ძალიან დაქანებულია. ჩოლურიდან გზა გაჰყვება მდ. ცხენის-წყლის ხეობას ცაგერამდე, რომლის შემდეგ გაივლის ს. ორბელს და მდ. ლაჯანურის ხეობას და ალპანთან უერთდება ოსეთის-სამხედრო გზას. კალას საზოგადოებიდან ცაგერამდე 67 კილომეტრია, ცაგერიდან ალპანამდე—20 კლმ., ხოლო ალპანიდან ქუთაისამდე—55,5 კილომეტრი. სულ კალაიდან ქუთაისამდე 142,5 კლმ.

მიმოსვლა ხსენებულ გზაზე სწარმოებს ივლისიდან ოქტომბრამდე. ზამთარში ქედის შვეულ ფერდობებზე თოვლი ვერა დგება და ხშირია ზევაები, რის გამო მოსახლეობა გადადის ლეჩხუმში, ლატფარის გადასავალთან. ახლო მდებარე, მუშურის მთაზე (3126 მ.), მაგრამ არც ეს გზა არის უხიფათო და ხშირად თოვლის ქვეშ ილუპებან და იყინება მთის მწვერვალზე არა ერთი სვანი.

სამხრეთ-დასავლეთით მდ. ენგურის ვიწრო ხეობაში გადის ე. წ. ლენხერის ბილიკი, რომელიც აერთებს ზემო სვანეთს სამეგრელოსთან. ამჟამად მთავრობა აპირებს ხსენებულ ბილიკის გაფართოებას და შარა გზის გაყვანას. ექვს გარეშეა, რომ სვანეთის აღორძინებისთვის ამნაირ გზის გაყვანას გადაწყვეტი მნიშვნელობა ექნება.

როგორც ვიცით, ტვირთი სვანეთში ზამთარ-ზაფხულობით გადააქვთ მარხილით, მაგრამ ამნაირი წესი არ არის ყველგან ნაკარნახევი რელიეფის მოყვანილობით, არამედ ბევრ ადგილას გაივლის ურემი. ამ საკითხს აქვს გზებზე არა ნაკლები მნიშვნელობა. კარგ. გზაზედაც მარხილით სვანებს გადააქვთ 5—15 ფუთი, რის გამო სვანებს, მაგალითად, არ შეუძლიანთ გაიჩინონ მეტი საქონელი, ვინაიდან არ შეუძლიანთ უზრუნველჰყონ იგი ზამთარში თივით; 6—7 ფუ-

თი თივის ჩამოტანისათვის სათიბებიდან სვანი ჰკარგავს მბრელ დღეს, მაშინ როდესაც ურმით გაცილებით მეტს ჩამოზიდავდა.

კულდრ გზების გამო, სვანეთში ატანილი ყოველგვარი საქონელი ძალიან ძვირი ჯდება.



სურ. 26. მიმოსვლა მარხილებით.

(ფოტ. გ. ნიკოლაძისა).

კარგი გზის გაყვანაზე ოცნებობს ყოველივე სვანი და მართლაც ეს არის ერთად ერთი საშუალება, რომლითაც შესაძლებელია სვანეთის დაკავშირება კულტურულ ქვეყანასთან. გზის გაყვანის შემდეგ შესაძლო გახდება სხვადასხვა ბუნებრივ სიმიდრეთა გამოყენება, როგორცაა, მაგალითად, ტყე და ლითონები, რომელნიც აქ უხვად მოიპოვება.

### ჯანმრთელობა.

გამოჩენილი გეოგრაფი და ისტორიკოსი ბატონიშვილი ვახუშტი შემდეგნაირად ახასიათებს სვანებს: „არამედ არიან კაცნი დიდტანოვანნი, ახოვანნი, დიდ-მძლგდ მუშაკნი, ბართა შინა რაზმთა ვერ შემმართებულნი. მათა, სიმაგრეთა და ციხეთა შინა მაგარნი, სიკვდილის არა მომხსენენნი, ავაზაკნი, მეკობრენი, უწყალონი ბრიყენი, უზნეონი“. თუმცა სვანები ეხლაც მაგარ აგებულობის ხალხია, მაგრამ

„დიდ-ტანრვან, ახოვან და დიდ-მძლელ მუშაკთ“ ახლა ისე ხშირად ვეღარა ხედებით. სვანების დაწვრილმანების მიზეზი უმთავრესად დამოკიდებულია ჩიყვის ენდემიაზე, რომელიც აქ ძალიან მძვინვარებს, მეტადრე ქვემო სვანეთში.

ჩიყვით ანუ ყიყვით დაავადება გამოიხატება იმაში, რომ ავად-მყოფს უსივდება ფარისებრივი ჯირკვალი, რითიც ნელდება ხსენებულ ჯირკვალის ფუნქციონალური თვისებანი. ხშირად ჩიყვს, სხვადასხვა ცვლილებებთან ერთად, როგორც შედეგი, მოჰყვება ხოლმე კრეტინიზმი. ფარისებრივი ჯირკვალის სიმსივნის სილიდე სხვადასხვანაირია, დაწყებული თხილის ოდენა სიმსივნით ზოგჯერ მისი გარშემოწერილობა მან სანტიმეტრს უდრის. თვით სვანები ისე არიან შეჩვეულნი თავიანთ ჩიყვებს, რომ მათი დაწეული ჩიყვები არ უშლიან სამეურნეო ჰუშაობას და არც არიან დამბარკოლებელნი შეუღლები-სათვის.

ჩვენი ქვეყნის გარდა, ჩიყვი სხვა ქვეყნებშიაც არის გავრცელებული, უმთავრესად-კი მძვინვარებს მალალ მთებში, მაგალითად შვეიცარიაში, საფრანგეთის მთიან ადგილებში, ჰიმალაის მთებში და სხვაგან.

ჩიყვის შესწავლას დიდი ხანია შეუდგნენ, როგორც ევროპის, ისე ჩვენი მკვლევარნი, მაგრამ ამ ავადმყოფობის მიზეზი ჯერ კიდევ გამოურკვეველი რჩება. მის გამომწვევ მიზეზებად სთვლიან ხან ჰაერს, ხან ნიადაგს, ხან მიკრობებს და მემკვიდრეობითი გადაცემას, მაგრამ უმთავრესად კი წყალს, ვინაიდან შემჩნეულია, რომ იმ ადგილებში, სადაც ძლიერ მძვინვარებდა ჩიყვი, ეს სნეულება, როდესაც მოსახლეობა გამოსცვლიდა სასმელ წყალს, შესუსტებულა ხოლმე.

ზოგიერთი ავტორის აზრით ჩიყვის გავრცელება დამოკიდებულია სასმელ წყალში ჰალოიდების და უმთავრესად კი იოდის მარილების ნაკლებობით. უკავშირებენ აგრეთვე ჩიყვის გავრცელებას წყლის რადიოაქტივობას ან და ჩიყვის გამომწვევ მიზეზებს ეძებენ ყინვარებიდან გამომდინარე ჟანგმბადით მდიდარ წყალში. ზოგს ჰგონია, რომ ჩიყვს იწვევს განსაკუთრებული მიკრობი, მაგრამ მრავალ მკვლევართა ცდამ, რომელიც მიმართული იყო ამ მიკრობის, აღმოსაჩენად ჯერჯერობით უნაყოფოდ ჩაიარა.

ჩიყვი უმთავრესად გავრცელებულია ვიწრო ღრმა ხეობებში, რომელთაც ნაკლებად ხვდებათ მზის სხივები და ხშირია ნისლი და სინოტივე. შემჩნეულია, რომ ამნაირ ხეობების ჰაერი ხელსუწყობს ჩიყვის გავრცელებას.

ზემო სვანეთში ჩიყვი ნაკლებად არის გავრცელებული, ვიდრე ქვემო სვანეთში და, ექიმ ი. ასლანიშვილის ცნობით, განისაზღვრება 20%-ით, ხოლო ქვემო სვანეთში 51%-ით.

საერთოდ მთელ სვანეთში ჩიყვიანთა რაოდენობა უდრის მოსახლეობის 30% (5.120 კაცი).



სურ. 27. ჩიყვიანი სვანი ქალი ჩიყვიანი შვილებით.  
(ფოტ. ი. ასლანიშვილისა).

ჩიყვიანთა უმრავლესობით ქვემო სვანეთში პირველი ადგილი უკავია ლენტეხის საზოგადოებას, შემდეგ ლაშხეთის და ჩოლურის; ზემო სვანეთში კი იგი გავრცელებულია უმთავრესად კალას (28,6%), ლატალის (28,1%), ბეჩოს (25,9%), მულახის (24,4%) საზოგადოებებში.

ექ. ი. ახლანიშვილის ცნობით ჩიყვიანთა რიცხვი შემდეგნაირად არის განაწილებული:

ს ა ზ ო გ ა დ ო ე ბ ა ნ ი		ჩიყვიანთა რიცხვი	ჩიყვ. %	კრე-ტინი
ქვემო სვანეთი	ლაშხეთის . . . . .	3083	51	63
	ლენტეხის . . . . .			10
	ჩოლურის . . . . .			32
ს უ ლ . . . . .		3083	51	105
ზ ე მ ო ს ვ ა ნ ე თ ი :				
თავისუფალი სვანეთი	უშგულის . . . . .	32	8	
	კალას . . . . .	133	28,6	
	იფარის . . . . .	245	20,3	
	მულახის . . . . .	376	24,4	
	მესტიის . . . . .	207	21,3	
	ლენჯერის . . . . .	79	10,1	
	ლატალის . . . . .	289	28,1	
ს უ ლ . . . . .		1361	21,2	
სადადეშქელიანო სვანეთი . . . . .	ბეჩოს . . . . .	226	25,9	
	ცხუმარის . . . . .	100	21,8	
	მცერის . . . . .	254	15,5	
	ფარის . . . . .	67	12,5	
	ჩუბიხევის . . . . .	125	32,5	
	ლახამულის . . . . .	4	3,6	
ს უ ლ . . . . .		676	19,5	



ჩიყვის წინააღმდეგ საბრძოლველად წარსულ ზაფხულს სევანეთში ჩიყვის და კრეტინიზმის შესასწავლად გაგზავნილი იყო სამეცნიერო საექიმო ექსპედიცია პროფ. ასათიანის ხელმძღვანელობით.

მოსახლეობაში ცნობილია იოდის ხმარება ჩიყვის წინააღმდეგ. მაგრამ სევანების ჯანმრთელობის გამანადგურებელი არ არის მხოლოდ ჩიყვი. სევანების ბინძური ცხოვრება, ადათები, რომლითაც ქალი თკიურ წესის და მშობიარობის დროს უწმინდურ არსებად ითვლება და იმყოფება ანტიჰიგიენურ პირობებში, გადაძვლები სნეულებანი და აგრეთვე ცუდი კვება, და ხშირად შიმშილიც, ხელს უწყობს სევანების გადაგვარებას. ამას ისიც უნდა დაემატოთ, რომ სევანეთი ბოლო დრომდე, თითქმის სრულიად მოკლებული იყო საექიმო დახმარებას. რუსეთის თვითმპყრობელობის დროს ექიმი იგზავნებოდა იქ მხოლოდ ზაფხულის 3 თვის განმავლობაში.

უექიმობის გამო, სევანეთში ძალიან გავრცელებულია მკითხავობა. მკითხავი ხელს ჰკიდებს ყოველნაირ ავადმყოფის მორჩინას და მათი „წამლობის“ წყალობით უმეტეს შემთხვევაში ავადმყოფი ან კვდება ან სახიჩრდება.

ამჟამად სევანეთში დაარსებულია ერთი საავადმყოფო ს. მესტიაში, ხოლო კალაში, ბეჩოში და ლახამულში საექიმო პუნქტებია, თითო 5 საწოლით. მთელ სევანეთში მუშაობს 7 ექიმი, 2 ფერშალი და 2 ბებია; რასაკვირველია, ეს საექიმო დახმარების საქმის წინ წაწევაა, მაგრამ ჯერ კიდევ შორსაა ნამდვილი საექიმო სამსახურიდან.

მიუხედავად ზემოთჩამოთვლილ ჯანმრთელობისათვის უარყოფითი პირობების, სევანეთის მაღალმთიანმა ჰავამ და სევანების მუდმივ ჯომარდობამ ნადირობის, მთებზე და ყინულებზე სიარულის დროს გააკაჟა მათი ორგანიზმი. სევანები ძალიან ამტანი ხალხია და მთებზე სიარულში კი მათ არავენ არ აჯობებს.

სევანებს ძველი დროიდან აქვთ შენარჩუნებული სხვადასხვა ვარჯიშობანი და თამაში, როგორც მაგალითად: სირბილი, ჯირითობა, ქვის სროლა და სხვა. ამნაირი ფიზიკური ვარჯიშობა ექვს გარეშე ანვითარებს მათ ძალ-ღონეს.

## ლიტერატურის სპიკეელი.

1. И. Акинфиев. Поездка в Осетию, на Ардоне и в Сванетию. Записки Кавказск. Отдела Русского Геогр. О-ва, кн. XVI, 1894.
2. С. Анисимов. Картины Кавказа. Очерки и путеводители по Сванетии и Теберде. Москва, 1915.
3. ი. ასლანიშვილი. ენდემიური ჩიუვი საქართველოში. „თანამედროვე მედიცინა“ № 1—2, 1924.
4. Д. З. Бакрадзе. Сванетия. Записки Кавк. Отд. Русск. Геогр. О-ва, кн. VI, 1864, გვ. 19—128.
5. И. А. Бартоломей. Поездка в Вольную Сванетию. Зап. Кавк. Отд. Русск. Геогр. О-ва, кн. III, 1855, გვ. 147—241.
6. ბატონიშვილი ვახუშტი. საქართველოს გეოგრაფია. მ. ჯანაშვილის რედაქცია. 1904, გვ. 315.
7. Н. Буш. Ледники Западного Кавказа. Зап. Русск. Геогр. О-ва, кн. XXXII, 1905.
8. ეგნ. გაბლიანი. ძველი და ახალი სვანეთი, ტფილისი, 1925.
9. И. Дмитриев. Пешая прогулка вверх по реке Цхенис-Цхали. Изв. Кавк. Отд. Русск. Геогр. О-ва, кн. X, 1889—91.
10. Долгушин. Через Сванетию к Эльбрусу. „Сборник Материалов по описанию местностей и племен Кавказа“, кн. 28.
11. А. А. Долгушин. Леса Закавказья и их эксплуатация. Труды Закавк. Научн. Ассоциации при ЗакЦИК-е. 1924.
12. Moriz von Déchy. Kaukasus. Reisen und Forschungen im Kaukasischen Hochgebirge. Berlin. 1905—1907.
13. Н. Жуков. Описание некоторых ледников в Сванетии. Зап. Кавк. Отд. Русск. Геогр. О-ва, кн. XVI, 1894.
14. Э. Нальвейт. Очерк сельского хозяйства Верхней Сванетии. Зап. Кавк. Отд. Русск. Геогр. О-ва, кн. XXVI, вып. 9, 1911.
15. В. Т. Маевский. Кутаисская губерния. Военно-Статистическое описание. Тифлис, 1896.
16. ფ. მახარაძე. სვანეთი. 1925.

17. G. Merzbacher. Aus den Hochgebirgen des Kaukasus. Leipzig, 1901.
18. Д. Орбели. Сванетия. Зоб и кретинизм в Сванетии. СПб, 1904.
19. И. И. Пантюхов. Зоб в Сванетии. Русская Медицина № 2, 1890, СПб.
20. Н. Поггенполь. Через Сванетию в долину Баксана. Ежегодник Русского Горного О-ва, 1901.
21. К. И. Подозерский. Ледники Кавказского хребта. Зап. Кавк. Отд. Русск. Геогр. О-ва. кн. ХХІХ, вып. 1, 1911.
22. X. Пфанн. Восхождение немецких альпинистов Дистеля, Пфанна и Лейхса на Эльбрус, Бжедух, Ушбу и Шхельды. Ежегодн. Кавк. Горн. О-ва. в г. Пятигорске, № 1, 1902 и 1903, гв. 54—60.
23. В. Романовский. Сванетия и Сванеты. Естествознание и География, кн. V, 1904.
24. „საქართველოს ადმინისტრაციული დაყოფა“. გამოცემა საქ. შინაგან საქმეთა კომისარიატის, 1925.
25. „საქართველოს 1923 წ. სასოფლო-სამეურნეო აღწერა“ გამოცემა საქართვე. ცენტრ. სტატისტიკ. სამმართველოს. ნაწილი I. ტფ. 1925 წ.
26. С. Симонович, Л. Бацевич и А. Сорокин. Геологическое описание частей Кутаисского, Лечхумского, Сенакского и Зугдидского уездов, Кутаисской Губернии (С атласом). Исследование 1874 г. Матер. для геологии Кавказа, Сер. I-я, кн. 5, 1875.
27. С. Симонович. Геологические исследования в долине р. Ингура, с геолог. картой, разрезами и таблицей рисунков. Исследование 1876 г. Матер. для геолог. Кавказа, Сер. I-я, кн. 7, 1877.
28. Д. И. Сосновский. Очерк растительности Верхней Сванетии. (С ботанико-географ. картой). Вестник Русской флоры, Т. I, вып. 3, 1915, гв. 119—144.
29. А. Стоянов. Путешествие по Сванетии. Зап. Кавк. Отд. Русского Геогр. О-ва, кн. X, 1876.
30. И. Ткешелашвили. Сванетия. Поездка по Сванетии в 1900 и 1903 г. г. и краткий этнографический очерк. Землеведение, кн. I-II, 1905, приложение.

31. В. Я. Тепцов. Сванетия. Географический очерк. 1888.
32. И. Уварова, граф. Поездка в Пшавию, Хевсурию и Сванетию. Материалы по археологии Кавказа, т. X, 1904.
33. D. Freschfield. Suanetia. (Proceed. of the Royal Geogr. Soc. 1888).
34. " " The exploration of the Caucasus, 1896, T. I-II.
35. М. Шостак. По Раче и Сванетии. Изв. Кавк. Отд. Русск. Геогр. О-ва, кн. XVI, 1903.
36. Г. Эристов, кн. Заметки о Сванетии. Зап. Кавк. Отд. Русск. Геогр. О-ва, кн. XIX, 1897, зз. 1—110.

# ს ა რ ჩ ე მ ე ნი

## ს ვ ა ნ ე თ ი

### თ ა ვ ი I.

	83
ორგრაფია . . . . .	5
მდინარეები . . . . .	18
ჰავა . . . . .	24
წიაღაღი . . . . .	26
ტყეები . . . . .	27
მინდვრები . . . . .	33

### თ ა ვ ი II.

მოსახლეობა: სახლი, სახლის მოწყობილობა, ტანისა-	
შოსი და იარაღი . . . . .	35
მეურნეობა: ხენა-თესვა . . . . .	42
მესაქონლეობა . . . . .	44
მეფულტკრეობა . . . . .	46
მონადირეობა . . . . .	47
სწავლა-განათლება . . . . .	48
ზნე-ჩვეულებანი . . . . .	48
შინაწარმოება, აღებ-მიცემობა და სამუშაოდ სვანე-	
თის გარედ გასვლა . . . . .	52
გზები . . . . .	53
ჯანმრთელობა . . . . .	55
ლიტერატურული სარჩევი . . . . .	60

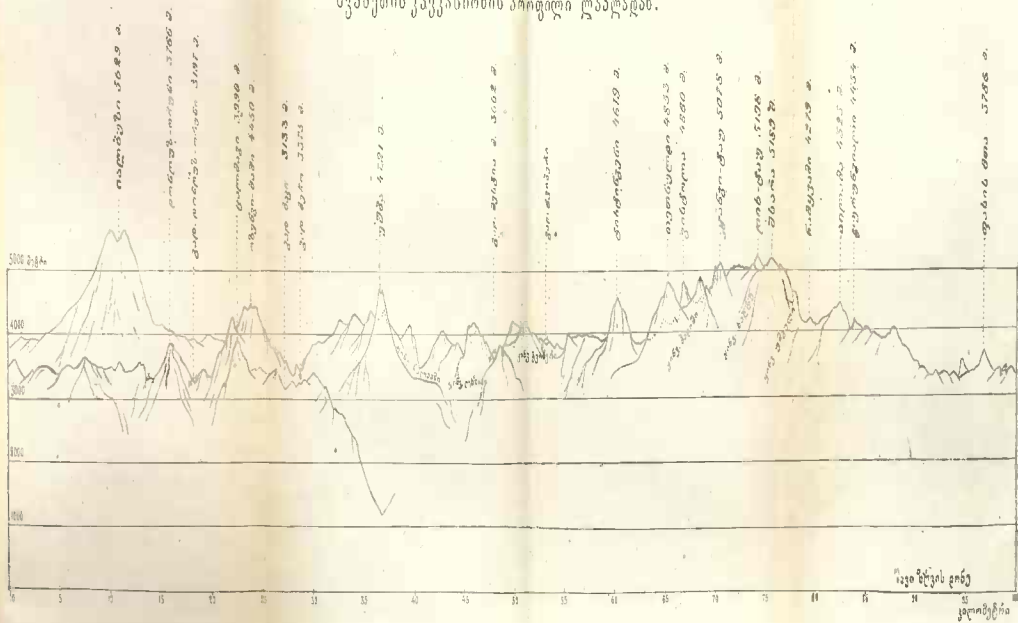




კავკასიონის ცენტრალური ნაწილი

გაღებული გ.წიკოლის მიერ იაღუზის ფერდობიდან (4200 მეტრის სიმაღლიდან).

სვანეთის კავკასიონის პრიფილი ლაპლახი.



კავკასიონის სვანეთი  
 ნიკოლაძის კვლევა

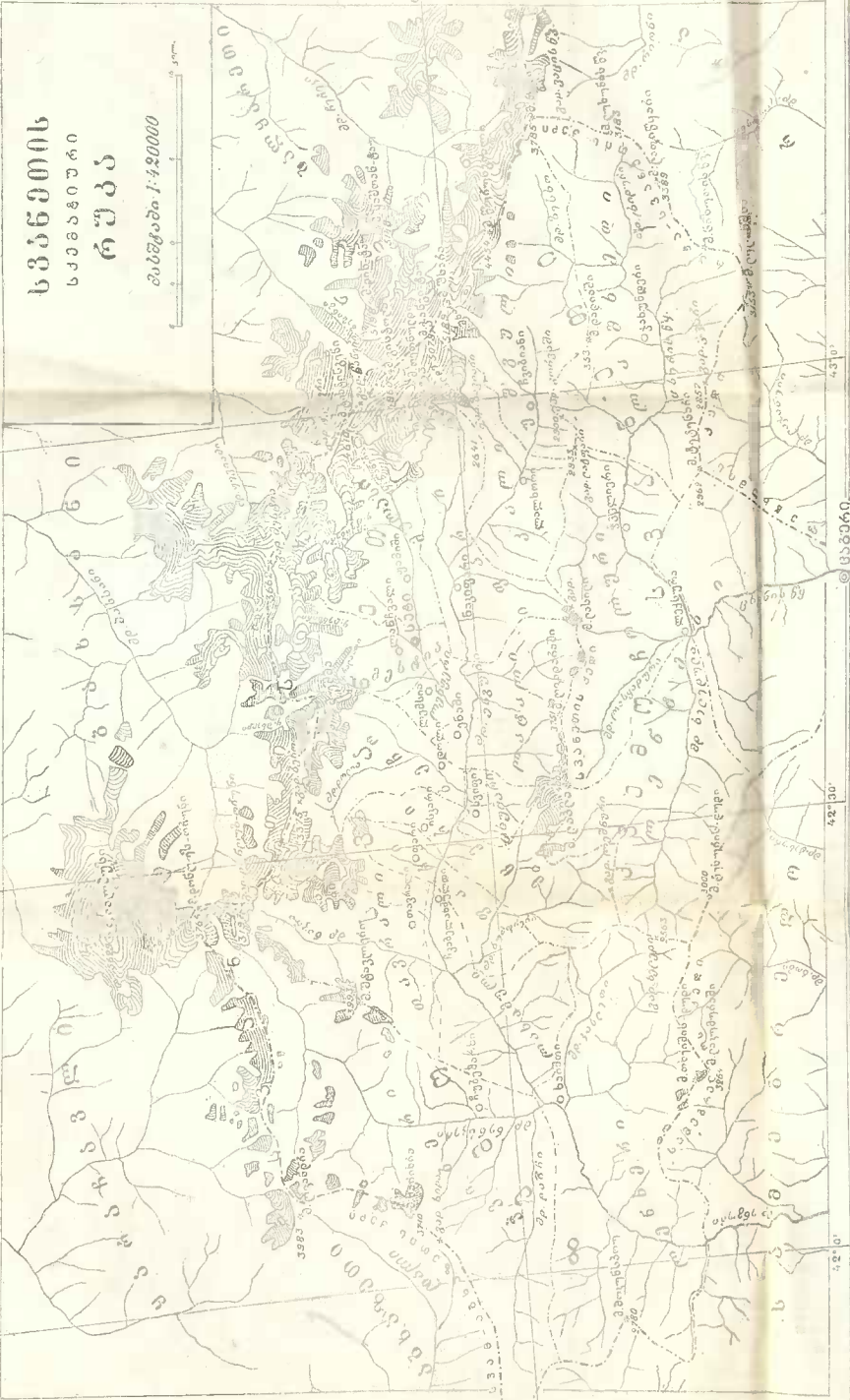
42°30' გრძობრივად

42°30'

43°10'

# სვანეთის სამხარეთი რუკა

მასშტაბი 1:420000



42°30'

42°30'

43°10'

43°10'

ნოღემურს უბნა: @ მზისცენტრი, O თუმბუკაწი, / ცანგოსამეგრეთის სამეფაი,

/ თუქუ. სანოე. წყ. ყანაგუბი.

ფანი 60 კპვ.

91  
y 173



256