

გიორგი ნიორაძე

1-50

1/103

კარსნის ხევის სასაფლაო

Das  
GRÄBERFELD VON KARSSNIS CHEWI

Von  
Dr. GEORG NIORADZE



თბილისი TIFLIS  
1926



---

დაიბეჭდა საქართველოს მუზეუმის დირექტორის განკარგულებით

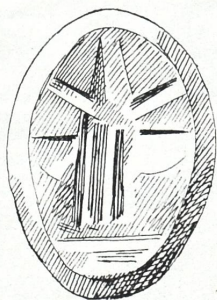
---

საქ. კომ. პარტ. ცენტ. კომ. სტამბის განყოფილება.

მთავლიტი 883

ტირაჟი 200

ქარსნის ხევის  
სასაზღაო



საქართველოს მუზეუმის შრომები № 1

ბ. ნიორაძე

პარსნის ხევის სასაფლაო

34793



Das

**GRÄBERFELD VON HARSSNIS CHEWI**

Von

Dr. GEORG NIORADZE

10 სურათით, 2 გვეგვით და 3 ტაბულით

ქ. ტფილისი—TIFLIS

1926 წ.

# მარკენაბელი

## სურათების, გეგმების და ტაბულების

### ა) სურათები

	გვერდი
1 აკლდამები იმ სახით, როგორც იგი- ნი აღმოჩინათ მუშებს . . . . .	7— 8
2 ქვიანი გორაკი, რომლის ფერდობ- ზედაც მდებარეობს სასაფლაო	9—10
3 ჯვარის მონასტერი სასაფლაოს პირ- დაპირ, მტკვრის გაღმით . . . . .	9—10
4 პირველი აკლდამა, რომელსაც მხო- ლოდ მიწა აქვს შემოცლილი	11—12
5 ნიჟარა Planorbis-ის გვარისა . . . . .	13
6 პირველი აკლდამა მიწისგან გასუფ- თავებული . . . . .	15—16
7 ემბლემის ნიშნები ბეჭედზე ამოკ- ვეთილი . . . . .	20
8 მეორე აკლდამა, რომელსაც ორი ქვა აქვს უკვე აღებული და შიგ მოსჩანს კირით ნალევი ადგილი	23—24

### გვერდი

9 მესამე აკლდამა უკვე მიწისგან გა- სუფთაებული, რომელშიაც მოს- ჩანს ქვაზე ამოჭრილი „მერცხ- ლის კუდები“ . . . . .	27—28
10 ბავშვის აკლდამა, რომელსაც მიწა აქვს შემოცლილი . . . . .	33—34

### ბ) გეგმები

1 კარსნის ხევის სასაფლაოს გეგმა	5 — 6
2 კარსნის ხევის აკლდამების მდებარეობის გეგმა . . . . .	21 — 22

### გ) ტაბულები

### გვერ- პირდაპირ

1 პირველი საფლავის ინვენტარი	15—16
2 მეორე, მეოთხე და მერვე საფლა- ვების ინვენტარი . . . . .	27—28
3 მეცხრე, მეთერთმეტე, მეთხუთმეტე და მეთვრამეტე საფლავების ინ- ვენტარი . . . . .	35—36

# შ ი ნ ა ა რ ს ი

	გვერდი
1 საფლავების მდებარეობა და მათი რაოდენობა . . . . .	5 — 8
2 პირველი აკლდამის შენობა, მისი სივრცე და წესი მიცვალებულების დამარხვისა . . . . .	8 — 12
3 პირველ აკლდამაში მდებარე ჩონჩხები . . . . .	13 — 14
4 პირველი აკლდამის ინვენტარი . . . . .	14 — 20
5 მეორე აკლდამის შენობა და მისი მდებარეობა . . . . .	20 — 23
6 მეორე აკლდამის სივრცე და მათში მდებარე ჩონჩხები . . . . .	23 — 24
7 მეორე აკლდამის ინვენტარი . . . . .	24 — 25
8 მესამე საფლავის შენობა, მასში მდებარე ჩონჩხები და თვით საფლავის მოცულობა . . . . .	25 — 26
9 მეოთხე საფლავის შენობა, მისი მდებარეობა . . . . .	26 — 27
10 მეოთხე აკლდამაში მდებარე ჩონჩხები . . . . .	27 — 29
11 მეოთხე აკლდამის მოცულობა . . . . .	29
12 „ „ ინვენტარი . . . . .	29
13 მეხუთე და მეექვსე საფლავები — ბავშვების . . . . .	29 — 30
14 მეშვიდე აკლდამა და მისი მოცულობა . . . . .	30
15 მერვე აკლდამის შენობა, მისი მოცულობა და შიგ მდებარე ჩონჩხები . . . . .	30 — 31
16 მერვე აკლდამის ინვენტარი . . . . .	31 — 32
17 მეცხრე აკლდამის შენობა და მისი ინვენტარი . . . . .	32 — 33
18 მეათე საფლავი ბავშვისა . . . . .	34
19 მეთერთმეტე აკლდამის შენობა, მისი სივრცე, შიგ მდებარე ჩონჩხები და ინვენტარი . . . . .	33 — 35
20 მეთორმეტე, მეცამეტე და მეოთხმეტე აკლდამები . . . . .	36
21 მეთხუთმეტე აკლდამა და შიგ მდებარე გულზე ხელდაკრეფილი მოხუცი ქალის ჩონჩხი . . . . .	36
22 16 — 20 აკლდამები . . . . .	37
23 დასკვნა . . . . .	37 — 40
24 Das Gräberfeld von Karssnis Chewi . . . . .	41 — 50
25 ლიტერატურა . . . . .	51 — 52
26 სახელების, ნივთების და ადგილების მაჩვენებელი . . . . .	53 — 54

## უ ე ს ა ვ ა ლ ი

როდესაც რომელიმე ქვეყნის წარსულს იკვლევინ, უეჭველად ეცნობიან ამ ქვეყნის სიძველეთა ძეგლებს. ძველ ნაშენთა ნანგრევები და მატერიალური სხვადასხვა კულტურის ნაშთები უჩუყუარი მოწმენი არიან წარსულისა და ერის შემოქმედებისა, და მისი კულტურის სურათს ცოტად თუ ბევრად თვალწინ გვიშლიან

მაგრამ მრავალი კულტურული ნაშთი ჩვენთვის შეუძნეველი რჩება. ზოგი მათგანი მიწაშია ღრმად ჩამარხული, ან მიუვალს გამოქვაბულებში დამალული და ჩვენი უშუალო დაკვირვების სფეროში შეუძნეველი რჩება.

ბევრი გორაკი, უკვე ტყით მოცული, თვის სიღრმეში მეტად საინტერესოსა და ერის წარსულის გამაშუქებელ მასალას ინახავს, რომელიც ხანდახან, შემთხვევით, მეცნიერებისათვის თვალსაჩინო ხდება, თუ არა და მთელი საუკუნეები სძინავს მიწის სიღრმეში და ელის იმ დროს, როცა მეცნიერებისათვის კვლევის მასალად გადაიქცევა, რათა კაცობრიობის მიერ გავლილი გზა ნათელჰყოს.

როდესაც ერს განვითარებული კულტურა აქვს (ჩვენ ვამბობთ „განვითარებული“, რადგან უკულტურო ერთი არ არსებობს, და თვით სიტყვა „უკულტურო“ დღეს უარყოფითად უნდა ჩაითვალოს), ის ბევრს ნაშთს სტოვებს წარსულის აღსადგენად. ასეთი ნაშთებით მოვინდობა დღეს მთელი საქართველო, მაგრამ სამწუხაროდ ბევრმა ამ ნაშთების მნიშვნელობა არ იცის და ხშირად მეცნიერებას სრულიად უსპობს ამ დაუფასებელ განძს.

ერთ-ერთ სოველში უძველესი აკლდამები აღმოეჩინათ მეტად საინტერესო ინვენტარით. სოფლის მცხოვრებლებს აკლდამის ქვები შენობის საშენებლად გამოეყენებიათ და მათში ნახული ნივთები სრულიად გაექროთ.

ჩვენს მუზეუმში ეხლაც გვაქვს საუცხოვო ნიმუში ჩვენი დაუდევრობისა; სოფ. წკადისში (რაჭაში) ეპოვნათ საინტერესო თახის ქურქლები უძველესი დროისა, რომლებიც თავისი ტექნიკით, მოყვანილობით და სტილიზაციით გასაოცარი ყოფილან. მცხოვრებლებს უფიქრიათ, რომ მათ პრაქტიკულად ვერაფერში გამოიყენებდნენ, დაუდგამთ მალლობადგილზე და გასართობად ნიშანში ქვები უსვრიათ. ამ დროს მათ შესწრებია ერთი შეგნებული გლეხი და ერთი დოქი, რომელსაც ნასროლი ქვით უკვე გვერდი ჰქონდა შეტეხილი, დამსხვრევას გადურჩენია და საქართველოს მუზეუმს თავისი ხელით მოუტანა და შემოსწირა, რისთვისაც დიდი მადლობის ღირსია.

ბევრია ისეთი შემთხვევებიც, როდესაც ძველი დროის ნაშთებს ოჯახური საჭიროებისთვის იყენებენ. მე ახლაც ხელთა მაქვს ერთი გლეხისაგან შეძენილი ქვის ჩაქუჩი. გლეხს ჩაქუჩი მიწის ბრუნების დროს სხვა ქვის იარაღებთან ერთად ეპოვნა. ჩაქუჩი მას მოსწონებოდა, სახლში მოეტანა, ტარი დაეგო და ისე ხმარობდა. როდესაც ვთხოვე, გლეხმა სიამოვნებით დამითმო ეს იარაღი, რომელიც ახალ ქვის ხანას ეკუთვნის. რომ გლეხს ეს ამონაჩენი (ქვის იარაღები) თავის დროზე ეცნობებია და მეცნიერულად აღგიღობრივ შესწავლილიყო, ამას უდიდესი მნიშვნელობა ექნებოდა, რადგან ჩვენში ნაშთები ქვის ხანისა შესწავლილი არაა, თუ მხედველობაში არ მივიღებთ კრუკოვსკის განათხარ მასალას, რომელიც ჯერ კიდევ გადაუმუშავებელია და გამოუქვეყნებელი.

მაგრამ რამდენი მაგალითი უნდა ჩამოითვალოს! რამდენი უძველესი სამეცნიერო განძი იკარგება და განადგურებას განიცდის! რამდენი

არქეოლოგიური განძი სამწუხაროდ, ჩვენი დაუ-  
დევრობის გამო, უცხოელების ხელში ვარდე-  
ბა და ჩვენ სამუდამოდ გვეკარგება! დრო  
არის, ყოველი ჩვენგანი დიდის დაკვირვებით  
და შევნებით მოეპყრას ჩვენი წინაპრების  
კულტურას, და ყოველ ძველ ნაშთს ჩვენს  
ეროვნულ მუზეუმებში თავი მოვუყაროთ და  
შევისწავლოთ.

დროა შევიგნოთ, რომ ამ ნაშთებს რო-  
გორც თანამედროვე, აგრეთვე საშვილიშვი-  
ლო მნიშვნელობა აქვს და მათი გაბნევა, გა-  
ნადგურება მიუტოვებელი ცოდვია. უნდა გვა-  
ხსოვდეს, რომ ეს ნაშთები საერთო კუთვნი-

ლება და ამიტომ მათთვის უფრო მეტა ყუ-  
რადღების მიქცევა და მათზე ზრუნვა გვმარ-  
თებს.

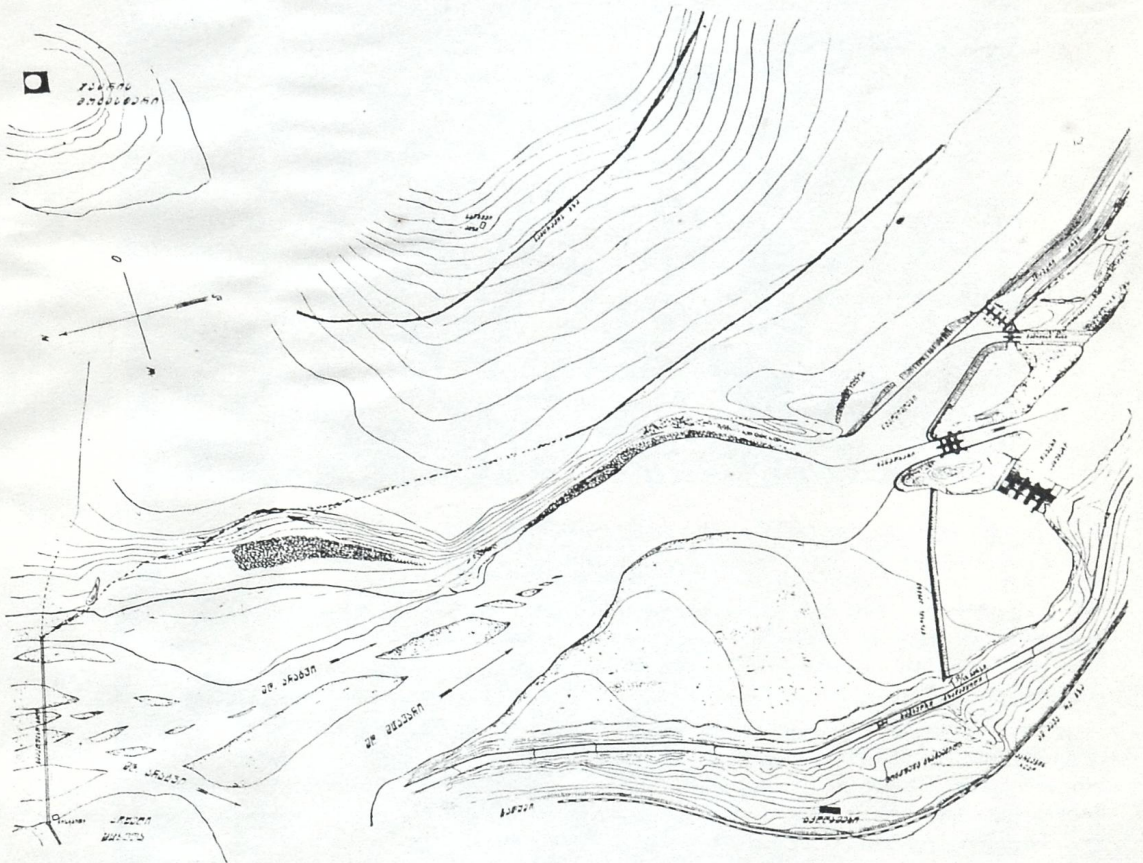
აქვე მინდა ვისარგებლო შემთხვევით და  
დიდი მადლობა გამოვუცხადო ზემოაქალის  
ჰიდროელექტრული სადგურის მთავარ სამუ-  
შაოების ხელმძღვანელს ბაგრატ მიქელა-  
ძეს, რომელმაც დიდი დახმარება გაგვიწია  
ყოველის მხრივ ჩვენი მუშაობის დროს კარ-  
სნის ხევი და რომელმაც საქართველოს მუ-  
ზეუმს გადმოსცა მეტად შესანიშნავი არქეო-  
ლოგიური ნივთები ზემოაქალაში ნაპოვნი  
სხვადასხვა მუშაობის დროს.



## კარსნის ხევის სასაფლაო

კარსნის ხევი, მცხეთიდან ორ-ნახევარი კილომეტრის მანძილზე ტფილისისაკენ, მტკვრის და არაგვის შესართავის ცოტა ქვემოთ (იხ.

გეგმა), მტკვრის მარჯვენა ნაპირზე, საქართველოს სამხედრო და რკინის გზებს შუა, სამხედრო გზის ახალი ნაწილის გაყვანის დროს,



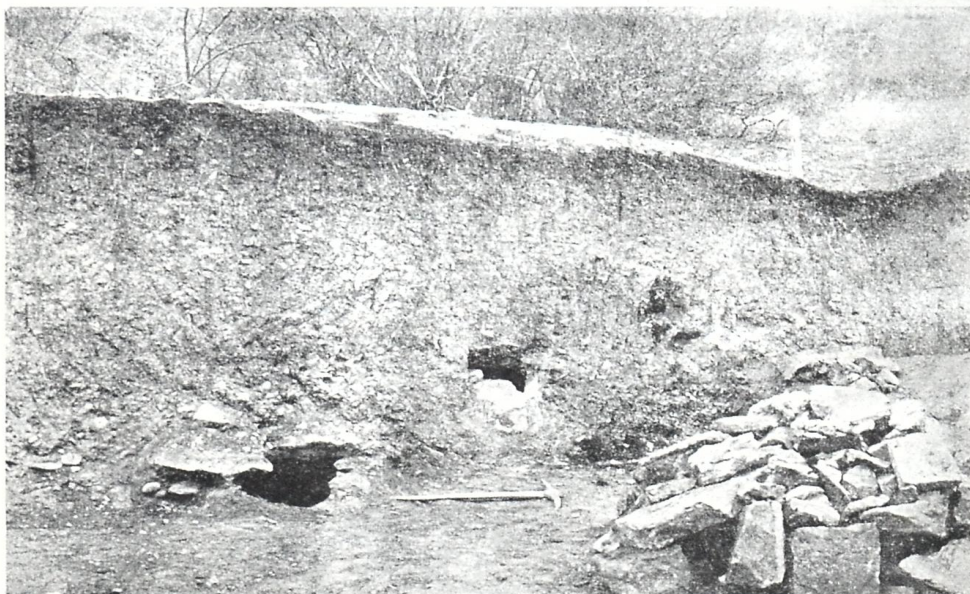
კარსნის ხევის სასაფლაოს გეგმა.

მასშტაბი 1:2000

შემთხვევით (8 დეკემბერს, 1925 წელს) აღმოჩენილ იქნა ოთხი აკლდამა (სურ. 1), რომლებიც მდინარისაკენ დაქანებულ ადგილზე აღმოსავლეთისაკენ იყვენ მიქცეული. ეტყობოდა, რომ ძველ სასაფლაოსთან გვქონდა საქმე, რომელიც რკინის გზისაკენ ვრცელდებოდა და იქვე მყოფ ქვიან გორაკს ეკროდა (სურ. 2).

სასაფლაოს პირდაპირ, ცოტა ზემოთ, მეტკვრის მეორე ნაპირიდან გადმოიყურებოდა გორაკის წვერზე ამართული ჯვარის მონასტერი (სურ. 3).

აკლდამების ზემოდან ერთ-ნახევარი მეტრის სისქეზე კულტურული მიწის ფენი მისდევდა თიხის ნამტვრევებით და აქა-იქ ნახში-



სურ. 1. აკლდამები იმ სახით, როგორც ივინი აღმოჩინათ მუშებს.

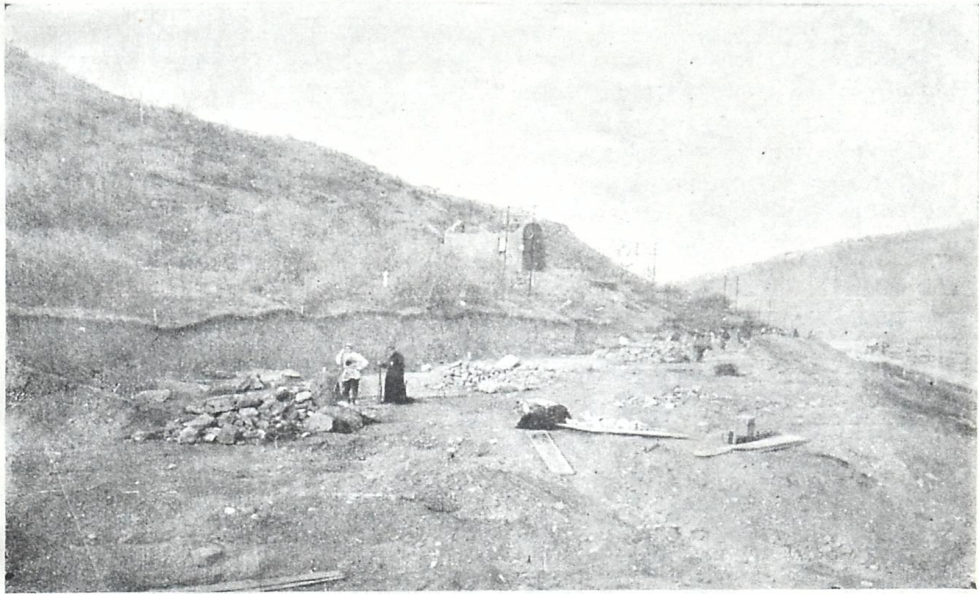
რის ნიშნებით, და ამის ზემოთ ოცდაათი სანტიმეტრის სისქეზე მოშაო მიწა იდო ბუჩქებით და სხვადასხვა მოზრდილი მცენარეებით დაფარული (სურ. 2).

ღრმა თხრილების ყოველ მხრივ გათხრამ დაგვარწმუნა, რომ სასაფლაოს ფართო ადგილი არ ექირა; ის მხოლოდ დასავლეთისაკენ მიჰყვებოდა ერთ რიგზე ვიწრო ზოლად, რომლის სიფართე ორმოცდასამ მეტრს არ აღემატებოდა.

წყლის ნაპირისაკენ, მიუხედავად იმისა, რომ საკმაოდ ვეძებეთ, ვერავითარი ნიშანი აკლდამისა და ან სხვა რაიმე ტიპის საფლავისა ვერ აღმოვაჩინეთ; ხოლო რკინის-

გზის მხრივ, სანამ ძიება ტექნიკურად მოსახერხებელი იყო, რომ გზა არ დაზიანებულიყო, ჩვენ აღმოვაჩინეთ თექვსმეტი ახალი საფლავი და შემდეგში იძულებული ვიყავით მუშაობა შეგვეწყვიტა, რადგან ერთის მხრით საფლავების ტიპი უკვე გამორკვეოლად მიგვაჩნდა და მეორეც—მუშაობა მოუხერხებელი იყო. ამრიგად ჩვენ გამოვიკვლიეთ მხოლოდ ოცი აკლდამა.

პირველი აკლდამა (სურ. 4) იყო თითქმის ორი მეტრის სიღრმეზე მიწაში, შესდგებოდა ფიქალი გაუთლელი ქვებისაგან და ერთგვარ მოგრძო ყუთს წარმოადგენდა, რომლის ოთხივე გვერდად მთლიანი ოცდახუთი სანტიმეტ-



სურ. 2. ქვიანი გორაკი, რომლის ფერდობზედაც მდებარეობს სასაფლაო.



სურ. 3. ჯვარის მონასტერი სასაფლაოს პირდაპირ, მტკვრის გაღმით.

რის სისქე ქვები იყო ნახმარი, ხოლო სახურავად—სამი ოთხკუთხიანი ქვა სისქით ოცდაათ სანტიმეტრამდის. აკლდამის ძირი ჰორიზონტალურად იყო და არა დაქანებული, როგორც თვით სასაფლაოს ადგილი. ეს გარემოება მიტომ მოვიხსენიეთ, რომ ჩვენ გვხვდება ხოლმე, მაგალითად „რედკინ ლაგერში“<sup>1</sup> აკლდამების ძირი ისეთნაირად დაქანებული, როგორც თვით სასაფლაოს ადგილი.

სამარის ძირი მსხვილი ქვიშით იყო მოფენილი და ეტყობოდა მიცვალებულს პირდაპირ ამ ქვიშაზე სდებდნენ, რადგან არავითარი ნიშანი რაიმე ნივთიერებისა, რომ მიცვალებულს ქვემოდან სდებოდა, მაგალითად ხის კანი, ფიცრები და სხვა, სრულებით არ ეტყობოდა.

მიცვალებულები ტანისამოსით იყვნენ დასაფლავებული, რადგან სამარეში ქსოვილების ნიშნები საკმაოდ მოიპოვებოდა.



სურ. 4. პირველი აკლდამა, რომელსაც მხოლოდ მიწა აქვს შემოცლილი.

აკლდამას სიგრძე შიგნიდან 178 cm ჰქონდა, ხოლო სიგანე თავთან 75 cm, ბოლოში 70 cm, სიმაღლე 75 cm. უნდა ვიფიქროთ, რომ ქვები მოტანილი იყო ძეგვის მიდამოდან, რომელიც დაცილებულია სასაფლაოს ათი თუ თერთმეტი კილომეტრით და სადაც ამგვარივე ქვა ბლომად არის.

<sup>1</sup> Friedrich Bayern's Untersuchungen über die ältesten Gräber—und Schatzfunde in Kaukasien. Berlin. 1885. S. 6.

„რედკინ ლაგერი“ მდებარეობს მდინარე აქსტაფას მარჯვენა ნაპირზე დაბა დელეჟნიდან ექვსი კილომეტრის მანძილზე.

აქვე აღვნიშნოთ, რომ დანარჩენი აკლდამების ქვები უმეტეს ნაწილად ამავე ადგილიდან არის მოტანილი.

როდესაც აკლდამას თავი გადაეხადეთ, თვალწინ წარმოგვიდგა შემდეგი სურათი. აკლდამის მეტი ნაწილი მიწით იყო საფხე. შიგნით გვერდებზე მცენარეების ფესვები მიუყვებოდა ძირისაკენ ყოველ მხრივ და ერთიმეორეში იყო გადახლართული; აქა-იქ მოსჩანდა პატარ-პატარა ნიჟარები Planorbis-ის გვარის (სურ. 5). როდესაც სამარის გასუფთავებას შევუდევით, მიწა მეტად მაგარი აღმოჩნდა. ეტყობოდა, რომ მიწა ზემოდან იყო სახურავის

ქვებსა და ქვებს შუა ჩაყრილი და შემდეგ ჩანაყონი წყლით ჩასილული და თანაც გამაგრებული.

ჩონჩხის მიწისგან განთავისუფლების დროს, სამარეში საკმაოდ გვხვდებოდა, როგორც უკვე ნახსენები მცენარის ფესვები, აგრეთვე ნიჟარებიც, რომლებიც, უნდა ვიფიქროთ, მიცვალებულის დასაფლავების შემდეგ არიან სამარეში მოხვედრილი.



სურ. 5. ნიჟარა Planorbis-ის გვარისა.

მიუხედავად იმისა, რომ სამარეში ჩონჩხის ზემოდან მიწა ოცდაათი სანტიმეტრის სისქეზე იყო დაყრილი, ძვლები მაინც მეტად ცუდად იყვნენ შენახული და ითხოვდნენ ფრთხილს, სათუთს და ხანგრძლივს პრეპარაციას, რათა მათი მდებარეობა და სურათის მთლიანობა არ შეცვლილიყო და თანაც სამარეში მდებარე ნივთები არ დაზიანებულიყო და თავ-თავის ადგილს არ დასცილებოდა.

აკლდამაში ორი ჩონჩხი აღმოჩნდა (სურ. 6). ერთი მათგანი თავისუფლად იდო და ეკავა აკლდამის ძირის 50,5 cm სიგანე, ხოლო მეორე საგრძნობლად იყო მიკუნჩხული კედელზე და ეკავა მხოლოდ მთელი სამარის ძირის 18 cm სიგანე. თავისუფლად მდებარე ჩონჩხი შუახნის ქალისა იყო, ხოლო გვერდზე მიწეული ჩონჩხის სქესის გამოარკვევა ძვლების მიხედვით შეუძლებელი შეიქნა, რადგან მას არც თავის ქალა, არც angulus pubis და არც სხვა რაიმე ნიშანი სქესის გამოსარკვევად გამოსადეგარი არ ჰქონდა, ვინაიდან ძვლები მეტად იყო დაშლილი.

ეტყობოდათ, რომ სამარეში მდებარენი ცოლ-ქმარი იყვნენ, სხვადასხვა დროს დამარბული.

ნათლად სჩანდა, რომ პირველად აკლდამაში მამაკაცი იყო ჩადებული და რამდენიმე ხნის შემდეგ დედაცაი, ხოლო პირველად დასაფლავებული ჩონჩხი იყო გვერდზე მიწეული და ამიტომ დაბოლოს სამარეში ჩადებულს ქა-

ლის გვამს უფრო მეტი ადგილი ჰქონდა დათმობილი და სრულიად თავისუფლად ესვენა.

მიცვალებულები, როგორც სხვა აკლდამებში, აქაც გულადმა იყვნენ სამარეში ჩადებული, „პირი“ აღმოსავლეთისაკენ ჰქონდათ მიმართული, როგორც ეს ახლა ქრისტიანებს აქვთ წესად შემოღებული; ხელფეხი დაკიმიული, თუმც ქალის ჩონჩხის მარჯვენა ხელი ცოტა გვერდზე იყო გაწეული და მამაკაცის ჩონჩხს ზემოდან ელო. მამაკაცის ჩონჩხის სიგრძის გაზომვა სამარეში არ შეიძლებოდა, ხოლო დედაცაის ჩონჩხის სიგრძე 1 m 55 cm არ აღემატებოდა, რაც საშუალო ტანის ადამიანს გულისხმობს.

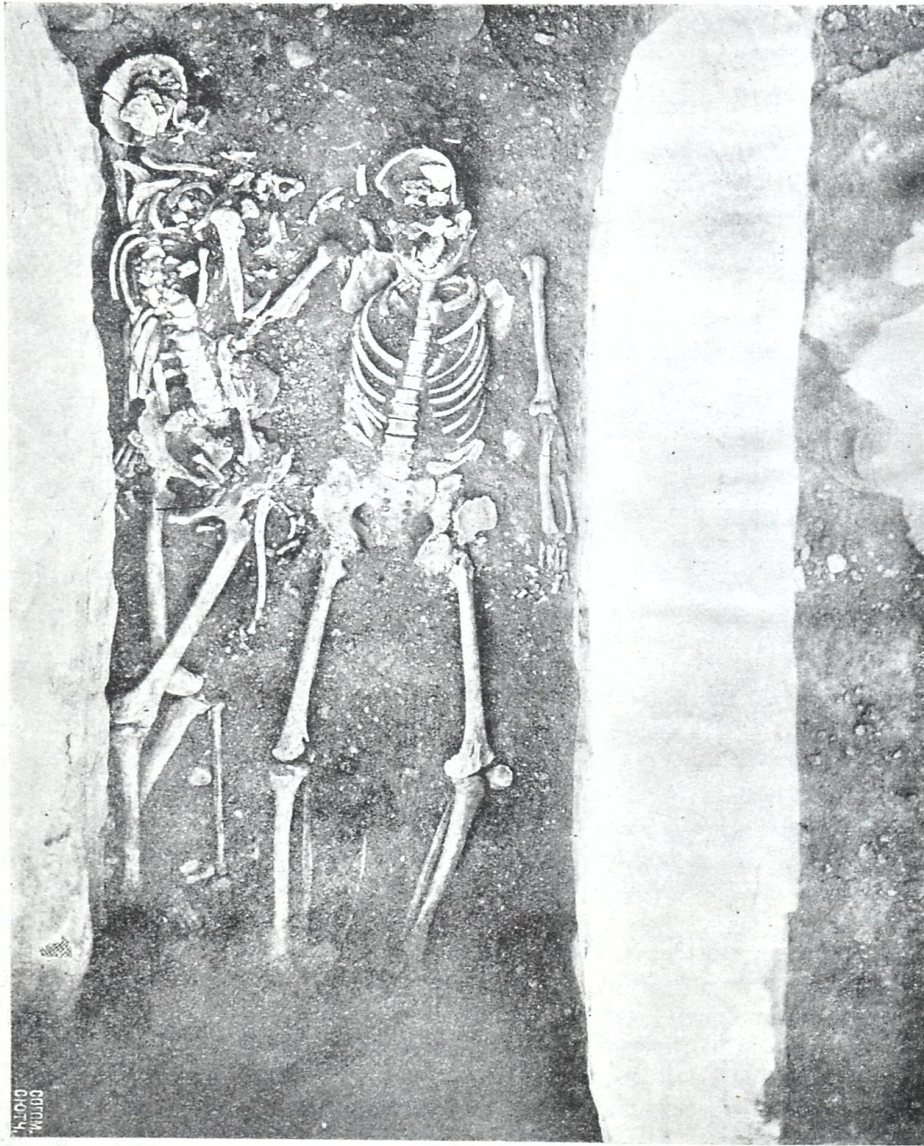
აკლდამის გვერდის ქვის ზემო პირიდან ორივე ჩონჩხი 65 cm სიღრმეზე იყო.

აქ საჭიროა აღენიშნოთ, რომ ასეთს აკლდამაში ორი მიცვალებულის ძვლების პოვნა ჩვენ არ გვითითებს არც მაზდეანობისაკენ, როდესაც ერთ სამარეში რამაღდენიმე მიცვალებულის ძვლებს აგროვებდნენ, მის შემდეგ რაც მიცვალებულები მიწას ზემოთ მოწყობილს განსაკუთრებულ ადგილზე, ან ხეებზე ჩამოკიდებულები უკვე ჩონჩხებად იქცეოდნენ, და არც იმ გარემოებისაკენ, რომ ვითომც მონა იყოს მის ბატონთან ჩამარბული. ამ ორ ნახსენებს შემთხვევას, როგორც აქ, აგრეთვე არც შემდეგში, როდესაც სხვა ამგვარსავე აკლდამას განვიხილავთ, ადგილი არ ჰქონდა, რადგან მაშინ ჩვენ გვექნებოდა ძვლების სულ სხვანაირი მდებარეობა და უეჭველად ცხადია ის გარემოება, რომ მიცვალებულები სამარეში ერთი მეორის შემდეგ არიან ჩალაგებული.

ქალის ჩონჩხს, რომელიც კბილების მიხედვით მოხუცებული აღმოჩნდა, სამკაულები ბლომად ჰქონდა. თავის ქალის ქვემოთ ელო ოთხი ცხრა სანტიმეტრამდე სიგრძის რკინის ქინძისთავი (ტაბ. I, სურ. 1) სფერული თავებით.

ამგვარი ქინძისთავები აქვს აგრეთვე ნახულები გერმანელ მეცნიერს ბაიერნს სამთავროში „ზემო სართულის“ საფლავების გათხრის დროს. თავის ქალის გვერდებზე ვიპოვეთ აგრეთვე ორი 7, 5 cm სიგრძე ბრინჯაოს ქინძისთავი<sup>1</sup> (ტაბ. I, სურ. 2), რომლებსაც თა-

<sup>1</sup> ერთს მათგანს ბოლო აკლია.



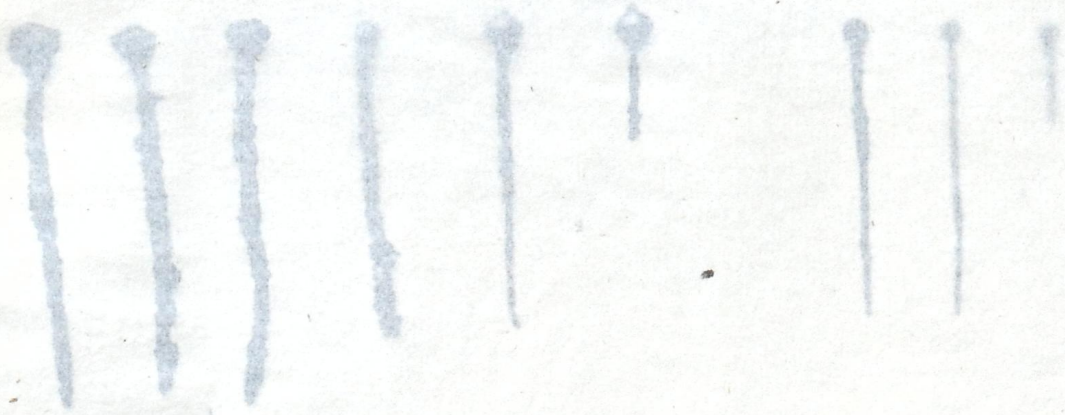
სურ. 6. პირველი აკლდამა მიწისგან გასუფთავებული.

ვებზე აღმანდინის ქვის მრგვალი თვლები აქვს დაცმული. უნდა ვიფიქროთ, რომ ეს ქინძისთავეები ნახმარი იყო თავსახურავის დასამაგრებლად, რადგან ამგვარსავე ქინძისთავეებს სხვა სამარეებში აღმოჩენილს ქსოვილების ნიშნები ჰქონდა შერჩენილი, და არა თმის და-

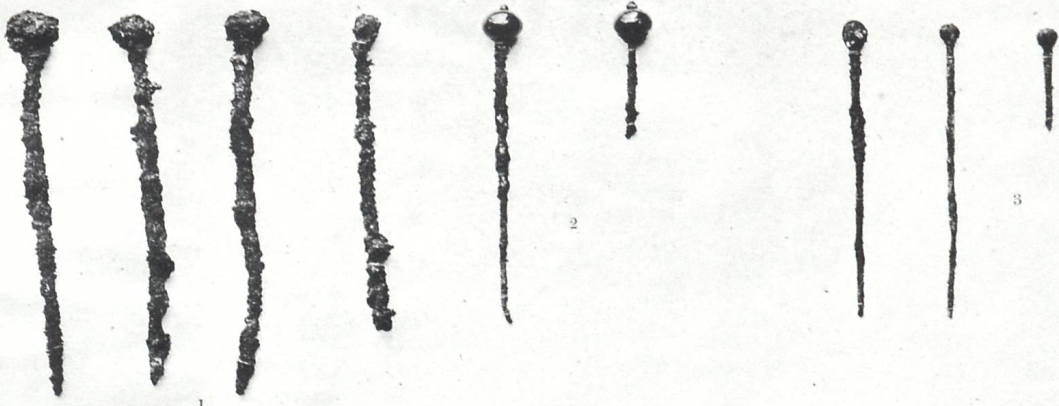
სამშვენებლად ანუ მის დასაკავებლად, როგორც ამას ზოგიერთი მკვლევარი ჰფიქრობდა<sup>1</sup>.

<sup>1</sup> Rudolf Virchow. Das Gräberfeld von Koban im Lande der Osseten, Kaukasus. Berlin. 1883. S. 32.

საქ. მუზეუმის მუზეუმი № 1



საგვარაუკო I.





ორი საყურე (ტაბ. I, სურ. 4 და 5), რომლებიც თავის ქალასთან ახლოს ვნახეთ, ერთი ბრინჯაოსი აღმოჩნდა (სურ. 4) და მეორე ოქროსი (სურ. 5), ხოლო ტექნიკით თითქმის ერთნაირი. თვითველი მათგანი წარმოადგენს წვრილს, ცალს მხარეზე გახნილს რგოლს, რომელსაც მიმაგრებული აქვს ლითონის ძაფზე აკმული ორი სრულიად ფერდაკარგული მარგალიტის თვალი და ერთი მრგვალი შესაფერი ზომის ალმანდინის ქვა.

ამგვარი საყურეები, როგორც ამის სამართლიანად აღნიშნავენ ი. ტოლსტოი და ნ. კონდაკოვი<sup>1</sup>, ქრისტეს დაბადების დროის ეპოქიდან იყო გავრცელებული, როგორც საქართველოში, აგრეთვე მის მეზობლად მდებარე მხარეებში და არავითარ სიძნელეს, რომ ადგილობრივ უნდა იყონ გაკეთებული, არ წარმოადგენენ.

კისრის გასწვრივ ცამეტი სხვადასხვა ზომის ლამაზად გაკეთებული ალმანდინის მრგვალი მძივი ელაგა (ტაბ. I, სურ. 7), რომელთა შორის ყველაზე მსხვილი მძივის დიამეტრი ექვატორთან ერთს სანტიმეტრს უდრიდა; პოლუსებთან კი ცხრა მილიმეტრს. სულ პატარა მძივს დიამეტრი ექვსი მილიმეტრი ჰქონდა.

ეს მძივები შემოსული უნდა იყოს ჩვენში აღმოსავლეთიდან, ვინაიდან მათი გავრცელების ცენტრად ორიენტი უნდა ჩაითვალოს.

გულმკერდზე მეხუთე ნეკნების გასწვრივ, ჩონჩხს ედო სამი ცალი პატარათავებიანი (ტაბ. I, სურ. 3) 7 სანტიმეტრის სიგრძე ბრინჯაოს ქინძისთავი, რომელთა შორის ერთს კვერცხისმაგვარი მოყვანილობა ჰქონდა, ხოლო დანარჩენს ორს უფრო სფეროსებურს. ექვს გარეშეა, ეს ქინძისთავები იყო აგრეთვე ქსოვილების დასამაგრებლად ნახმარი.

ამავე ადგილზე ჩაზნეული იყო სხვადასხვა მძივები. სახელდობრ აღსანიშნავია გიშრის წვრილი, მოელვარებული, ცილინდრისებური, ორი მილიმეტრის სიგრძე მძივები (ტაბ. I, სურ. 11). გიშრის მძივებს საერთოდ ბევრს ჰპოულობენ ძველი დროის საფლავებში სა-

ქართველოში და სხვაგანაც. ეს მძივები, ექვს გარეშეა, ადგილობრივ ნაკეთებია. ჩვენ ვიცით, რომ მათი მასალა, რომელიც ერთგვარს ქვანახშირს წარმოადგენს, დღესაც ბლომად არის საქართველოში, სახელდობრ ოკრიბაში, ქუთაისის მახლობლად.<sup>1</sup> უხსოვარი დროიდან ჰქონდათ ქართველებს გაცნობილი ეს ქვა და მისგან სხვადასხვა სამკაულს აკეთებდნენ და ჩვენს მეზობლად მცხოვრებ ერებსაც აწვდიდნენ.

სამარეშივე ვნახეთ აგრეთვე ერთი ცალი სარდოლიკის<sup>2</sup> (ტაბ. I, სურ. 8) ლამაზად გაკეთებული სფეროს ფორმის მძივი, რომელიც პოლუსებთან ცოტა ბრტყლად არის ჩამოთლილი, როგორც საერთოდ ამავე გვარის მძივებს სჩვევიათ. მძივის ღერძი პოლუსების შუა შვიდს მილიმეტრს უდრის, ხოლო დიამეტრი ექვატორთან 7,5 მილიმეტრს. სარდოლიკის მძივები საერთოდ აუარებელია ნახული, როგორც ჩვენში, აგრეთვე ჩვენს მოსაზღვრე ქვეყნებში. ხშირად გვხვდება ხოლმე სარდოლიკის კენჭები სრულიად დაუმუშავებელი, მხოლოდ გახვრეტილი, ძაფზე ასაცემლად. ამგვარი კენჭების გასახვრეტი იარაღი სრულიად უბრალოა და სხვათაშორის ნახულია „რედკინ ლაგერში“<sup>3</sup>.

სარდოლიკი გვხვდება, ბაიერნის ცნობით, კავკასიაში ბევრ სხვადასხვა ალაგას, მაგალითად ბლომად ახალციხის მხარეში, ჰელენენდორფში და სხვა ადგილებში<sup>4</sup>. ამ ცნობას ეთანხმება პლინიუსის გადმოცემაც, სადაც

<sup>1</sup> Alexander Petzholdt, Der Kaukasus. Leipzig. 1866. Bd. I. S. 137.

<sup>2</sup> სარდოლიკს ჩვენს ლექსიკონებში აღნიშნავენ „სარდოლი“-ს სახელწოდებით, რაიც ჩემის ფიქრით სრულიად შეუფერებელია. პლინიუსის ცნობით (Plinius, Hist. natur. Libr. XXXVII, 31. laudatissima circa Babyloniam, cum lapidinae quaedam aperientur, haerens in saxo cordis modo) პირველად საუკეთესო სარდოლიკი ბაბილონში სარდესის ახლოს ნახეს, საიდანაც წარმოსდგა თვით სიტყვა სარდოლიკი. Virchow, S. 104.

<sup>3</sup> Friedrich Bayern. S. 16.

<sup>4</sup> Rudolf Virchow. S. 104.

<sup>1</sup> Русские древности в памятниках искусства, издаваемые И. ТОЛСТЫМ и Н. КОНДАКОВЫМ. Вып. третий. ПЕТЕРБУРГ. 1890 г. Стр. 116.

აღნიშნულია, რომ სპარსეთში მეტად მოსწონს სარდოლიკო და მისი იმპორტი კავკასიიდან და ბაბილონის მხრიდან უნდა იყოს. ამიტომ შეიძლება ვიფიქროთ, რომ, რადგან ჩვენში სარდოლიკი საკმაოდ მოიპოვებოდა და თანაც მისი გახვრეტა არავითარ სირთულეს არ წარმოადგენდა, მის მიძიებად გაკეთებას ადგილი ჩვენშივე უნდა ჰქონოდა.

აქვე აღსანიშნავია ის გარემოებაც, რომ დასავლეთ ევროპაში სარდოლიკის მიძიები მხოლოდ რკინის დროის ხანაში შევიდნენ ხმარებაში და ისიც ხშირად აღმოსავლეთის სამკაულებთან ერთად, როგორც მაგალითად ეს დაამტკიცა კუროვმა ბუბლიტცში (გერმანიაში).<sup>1</sup>

რაც შეეხება დანარჩენ მიძიებს, ამავე სამარეში აღმოჩენილს, უნდა აღვნიშნოთ ლითონის ორი პატარა მიძივი (ტაბ. I, სურ. 6),<sup>2</sup> ორი ცილინდრისებური შუშის (ტაბ. I, სურ. 9) და აგრეთვე სხვადასხვა ფორმის და ზომის მარჯნის მიძიები (ტაბ. I, სურ. 10, 12 და 14?), რომლებიც დასავლეთიდან არიან შემოსული ჩვენში.

შუშის მიძიები, რომლებიც საკმაოდ აღმოჩნდნენ სხვა საფლავებშიაც, მეტად ცუდად არიან შენახული მიწაში და სრულებით ფერდაკარგული. ზოგს კიდევაც დროთა გამო გვერდები აქვს ჩამოფხვნილი. შუშის მიძიებს სხვა საფლავებშიაც ვპოულობენ. ბევრია ნაპოვნი სამააეროში, სტეფანწმინდაში, სადაც, სხვათა შორის, შუშის ფრიად განვითარებული ინდუსტრიის სხვადასხვა ნივთები აღმოჩნდა. მრავალი აღმოჩნდა კობანში და კომუნტაში (ოსეთი), „რედკინ ლაგერში“ და სხვა ადგილებში.

საერთოდ ცნობილია, რომ უძველეს დროში შუა აზიაში აკეთებდნენ შუშის მიძიებს, აგრეთვე ეგვიპტელებიც განთქმული იყვენ შუშის სხვადასხვა ნივთების კეთებით. ჰეროდოტეს

<sup>1</sup> Friedrich Bayern. S. 106.

<sup>2</sup> ამ მიძიების ანალიზი ვერ მოვახერხეთ და ამიტომ მათ შევადგენლობას დანამდილებით ვერ ვადასტურებთ.

დიდი მიძივს ღერძი პოლუსებს შუა 3, 5 მილიმეტრს უდრის, ხოლო დიამეტრი ექვატორთან 5, 5 მილიმეტრს.

გადმოცემით კოლხეთში ეგვიპტელებს ჰქონდათ თავისი კოლონიები და გასაკვირი არ არის, თუ საქართველოშიც იქნებოდა მიძიების გაკეთება გადმოღებულთ!

ბეჭედი სარდოლიკის, რომელიც მხოლოდ ნიშნის დასაბეჭდავთ გაკეთებულია, არის მაჯაზე სატარებლად მოწყობილი (ტაბ. I, სურ. 13) და წარმოადგენს სარდოლიკის ქვას, რომელსაც ცალი გვერდი ბრტყლად აქვს ჩამოთლილი და ზეღ ემბლემის ნიშნები არის ამოჭრილი (სურ. 7). ზემოდან ქვას აქვს ნახ-



სურ 7. ემბლემის ნიშნები ბეჭედზე ამოკვეთილი.

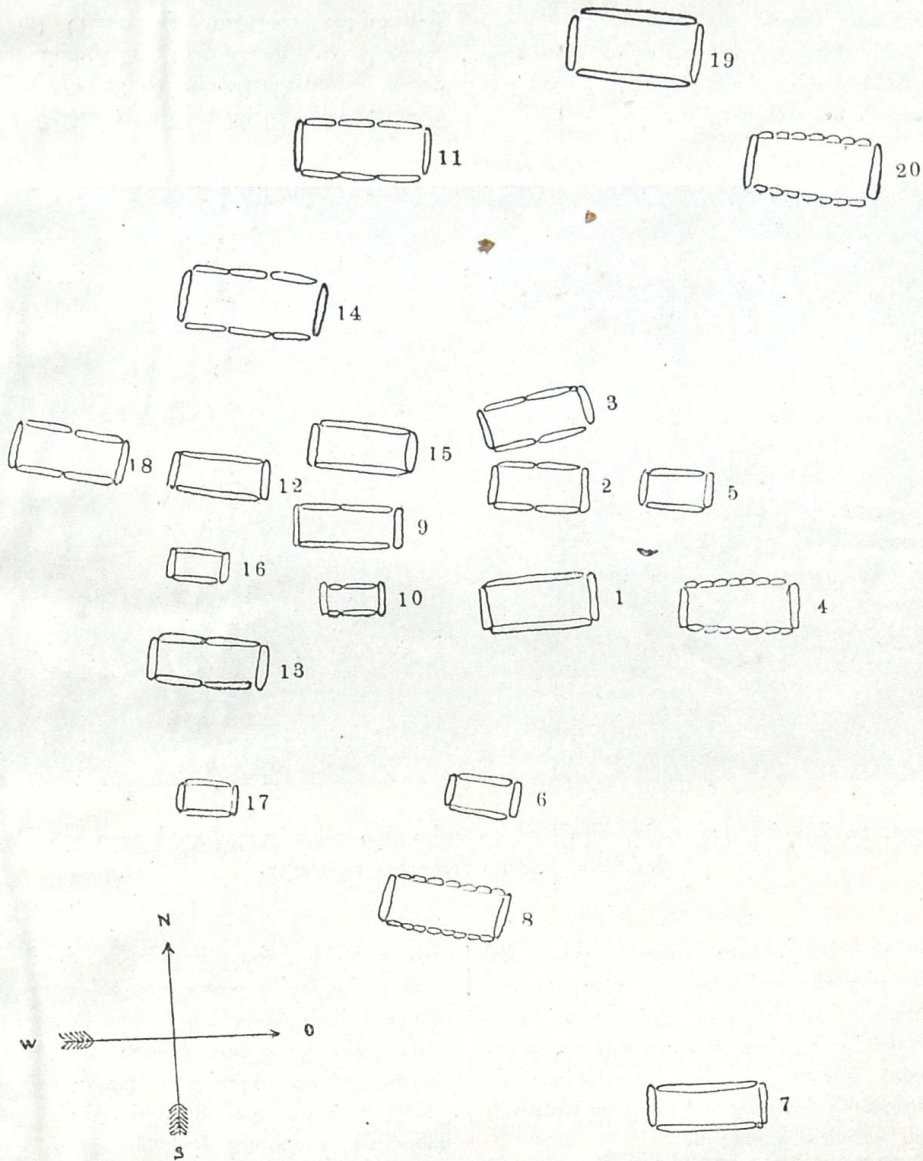
ვრეტი, ძაფით მაჯაზე ჩამოსაკიდებლად აღმოსავლეთის ჩვეულებისამებრ. ამგვარი ბეჭედები მრავალია ცნობილი კავკასიიდან, შუა აზიის მიდამოებიდან, მცირე აზიიდან, სამხრეთ რუსეთიდან და სხვა, და თვით ქვაში ამონაკვეთი ტიპები ერთგვარობას განიცდიან და უნდა მივაკუთვნოთ ქრისტეს დაბადების შემდეგ ხანას.

მეორე აკლდამა ერთნახევარი მეტრის მანძილზე მდებარეობდა მარცხნივ პირველიდან (იხილე სამარეების გეგმა) და ესეც აღმოსავლეთისაკენ იყო მიმართული<sup>2</sup>. მიწის ფენის სისქე, რომელიც მას ზემოდან ედო, უდრიდა ორ მეტრზე ცოტა მეტს.

ამ აკლდამასაც ზემოდან ორი დიდი ბრტყელი ოთხკუთხედი ქვა ედო, მესამე შიგნით იყო ჩატეხილი და ამის გამო აკლდამა პირამდის მიწით სავსე. აქაც საკმაოდ მოიპოვებოდა ნიჟარები უკვე ზემოთ ნახსენები გვარისა და მცენარეების ფესვები. აკლდამა

<sup>1</sup> შუა და დასავლეთი ევროპა გაეცნო შუშის მიძიებს რკინასთან ერთად.

<sup>2</sup> აღსანიშნავია, რომ სამარეების მდებარეობა სწორად არ ხვდებოდა აღმოსავლეთისაკენ მიმართულს ხაზს, როგორც ამას გეგმაზე ვხედავთ და ცოტათ თუ ბევრად სხვა და სხვაობას განიცდიდა.



მასშტაბი 1:100

კარსნის ხევის აკლდამების მდებარეობის გეგმა.

გათლილი ქვებით იყო ნაშენი და ნათლად ეტყობოდა, რომ ზედ კირი იყო ნახმარი (სურ. 8). ამ სამარის ზემო პირებისათვის ჰორიზონტალური მდებარეობის მისაცემად გამოყენებული იყო ბრტყელი ნაპირებიანი „სამარის“

კრამიტის ნატეხები. აკლდამას გვერდებზე ორ-ორი ქვა ჰქონდა, ხოლო თავსა და ბოლოში მთლიანი ქვები, ასე რომ მთელი აკლდამა ცხრა ქვისაგან შესდგებოდა.

საერთოდ აქვე აღენიშნოთ, რომ დანარჩენ აკლდამებსაც თავსა და ბოლოში ყველას მთლიანი ქვები ჰქონდა გარდა ორი შემთხვევისა და გვახსოვდეს, რომ შემდეგში ამ გარემოებას აღარ მოვიხსენიებთ.

სამარეში ორი ჩონჩხი აღმოჩნდა იმავე წესით დამარხული, როგორც ეს პირველში იყო, ე. ი. მარჯვნივ მდებარე ჩონჩხი (თუ პირს აღმოსავლეთისაკენ ვიზამთ) მეტად იყო გვერდზე მიწეული და მარცხენა გვერდით



სურ. 8. მეორე აკლდამა, რომელსაც ორი ქვა აქვს შეკვეთილებული და შიგ მოჩანს კირით ნალესი ადგილი.

მდებარე ჩონჩხი სრულიად თავისუფლად ჩადებული. მიცვალებულები აქაც გულაღმა იყვენ დამარხული; „პირი“ აღმოსავლეთისაკენ ჰქონდათ, ხელები გვერდების გასწვრივ გაჭიმული, ფეხები სწორად. ერთი სიტყვით, ამ სამარეში მდებარე ჩონჩხები პირველი სამარის განმეორებას წარმოადგენდენ.

სამარის ზომა შიგნიდან ერთი მეტრი და 92 cm იყო სიგრძით, სიგანით თავთან 75 cm და ფეხებთან 60 cm, სამარის სიღრმე 65 cm. ჩონჩხს, რომელიც თავისუფლად იდო სამარეში, ეკავა 50,5 cm სიგანე აკლდამის ძირისა, ხოლო მეორეს—18 cm.

მარცხენა ჩონჩხის სიგრძე 140 cm იყო, მარჯვენა ჩონჩხს ცოტა კირი ჰქონდა დაყრი-

ლი ფეხებზე, რაც მოწმობს, რომ ჯერ მარჯვნივ მდებარე ყოფილა დასაფლავებული და შემდეგ მარცხნივ მდებარე, ხოლო უკანასკნელის დასაფლავების დროს სამარე შეუკეთებიათ, ერთი მეორეზე დაცილებული ქვები გამოუღესიათ და ამ მუშაობის დროს უკვე სამარეში მდებარე ჩონჩხს კირი ჰქონდა დასხმული და ძვლებზე შემაგრებული.

აკლდამაში აღმოჩნდა მარცხენა ჩონჩხის თავის ქალასთან ერთი რვა-ნახევარი სანტიმეტრის სიგრძე რკინის ქინძისთავი (ტაბ. II, სურ. 1), ქსოვილების ნიშნებით, რაც მოწმობს, რომ, როგორც ეს ქინძისთავი, ისე ამგვარივე სხვა სამარეებში ნახული ქინძისთავები, ტანისაცმელის დასამაგრებლად უნდა ყოფილიყო ნახმარი.

იმავე ადგილას აღმოჩნდა ბრინჯაოს სამი წვრილი ქინძისთავი (ტაბ. II, სურ. 2) 5,7 cm სიგრძით. ამ ქინძისთავებს მეტად ლამაზად აქვს თავები გამოყვანილი. ორ მათგანს კვერცხის ფორმის მაგვარად და მშვენიერია „როზეტი“ აქვს თავები შემკობილი. პირველს, მარცხნივ მდებარე ქინძისთავს, შუა წელზე აქვს შერჩენილი ქსოვილების ნიშნები.

სხვადასხვა ადგილას სამარცში შემდეგი მძივები აღმოჩნდა:

ერთი ცილინდრული მარჯნისა (ტაბ. II, სურ. 3), ერთი შუშისა (ტაბ. II, სურ. 4), ორი სარდლოიკისა (ტაბ. II, სურ. 5), ამათგან ერთი უფრო მოზრდილი, ცუდად არის გაკეთებული და მეორეს კი მშვენივრად აქვს თლილი გვერდები გამოყვანილი, რაც ძლიერ ძველ დროს არ გვიჩვენებს, ოთხი წვრილი შუშის (?) მძივი (ტაბ. II, სურ. 6), ოცდასამი ცილინდრული გიშრის მძივი (ტაბ. II, სურ. 7), რკინის ბეჭდის ნატეხი (ტაბ. II, სურ. 8), რომელსაც კიდევ აქვს შერჩენილი ოთხკუთხიანი ბრტყელი ფორმა, მაგრამ უნგით დაფარულია და ამიტომ შეუძლებელია გამორკვევა, ჰქონდა მას რაიმე წარწერა ან გამოხატულება, თუ არა.

მესამე საფლავი (სურ. 9) იყო ნახევარი მეტრის მანძილზე მოცილებული მეორე საფლავს და ესეც ისეთნაირად იყო ნაშენები და იმდენივე ქვები ჰქონდა, როგორც მეორეს, მხოლოდ აქ აღსანიშნავია ის ქვა, რომელიც თავთან იყო. ამ ქვას, როგორც ეს სურათზე მოჩანს, ტრაპეციისებური ამონაჭერი ჰქონდა ზემოთ და ქვემოთ, რასაც ხუროთმოძღვრებაში „მერცხლის კუდს“ ეძახიან. ქვაც წითური ფერისა იყო და უფრო მაგარი, ვიდრე სხვა აკლდამის ქვები. ცხადია, რომ ეს ქვა რომელიმე შენობის ნანგრევებიდან იყო წამოღებული და საფლავისათვის გამოყენებული. ასეთნაირად ამოჭრილს ქვებს შენობის აშენების დროს ერთი მეორეზე მიამაგრებდნენ ხოლმე. თვით სამარე კრამიტების ნამტვრევებით, ქვიშით და მიწით იყო სასვე.

როდესაც ფრთხილად მთელი სამარე გავწმინდეთ, აღმოჩნდა მხოლოდ ჩონჩხების ქვემო ნაწილები, რომლებიც ნათლად გვიჩვენებდნენ

იმავე დამარხვის წესს, როგორც იყო უკვე ნახსენებს სამარეებში.

ეტყობოდა, რომ სამარე ძველს დროშივე იყო გაძარცვული და შემდეგ მიწით ავსებული.

მარჯვენა ჩონჩხის ფეხების ძვლების სიგრძე გვარიანად მოზრდილი იყო და უდრიდა 85 cm. ასე რომ, თუ ფრიტუმის კანონებს მხედველობაში მივიღებთ და მისი მიხედვით გამოვიანგარიშებთ, გამოვა, რომ ჩონჩხის სიგრძე 170 cm უნდა ყოფილიყო, რაიც საკმაოდ დიდი ტანის ადამიანს ჰკულისხმობს. სამარის სიგრძე კი შიგნიდან 171 cm უდრიდა და ამიტომ იყო, რომ ფეხების და თითების ძვლები მიჭირებული იყო სამარის ბოლოში მდებარე ქვაზე. ეს სამარე სხვა სამარეებთან შედარებით ვიწრო იყო; მისი სიგანე 65 cm თავში და ბოლოში 60 სანტიმეტრს არ აღემატებოდა, ხოლო მისი სიღრმე 70 cm იყო, და საერთოდ ახდენდა ისეთს შთაბეჭდილებას, რომ შიგ მდებარენი ღარიბნი უნდა ყოფილიყვნენ. სამკაულები და ან სხვა რაიმე ნივთები სამარეში არ აღმოჩნდა, რადგან სამარე უკვე თავიდანვე, ძველსავე დროში იყო ხელშეხებული.

მეოთხე აკლდამა იყო პატარა ქვებით და ალიზით ნაშენი, ხოლო ზემოდან აშასაც სამი დიდი ქვა ეფარა. მიწის ზემო პირიდან აკლდამა 80 cm სიღრმეზე იყო დაცილებული. ამ ზომის საჩვენებლად სურათის გადაღების დროს, ჩვენ განგებ დავტოვეთ მიწის სვეტი (სურ. 3) და იქვე ახლოს ადამიანი დავყენეთ, რომ უფრო ადვილი ყოფილიყო ამ ზომის წარმოდგენა. ორმო, რომელშიაც წელში მოხრილი ყმაწვილი დგას, აკლდამის ნაწილს არ შეადგენს. აკლდამა ამ ორმოს წინ არის, რომელსაც უკვე ორი ქვა აღებული აქვს, ხოლო მესამე კი მოსჩანს. ეს ორმო ჩვენ გაეთხარეთ, რათა გამოგვეკვლია, თუ რა და რა ნიშნები ჰქონდა საფლავს ბოლოში, და აღმოჩნდა, რომ აქ ადგილას ცეცხლი იყო ნანთები და აგრეთვე იყო ცხოველების ძვლები და კბილები, რაიც მიცვალებულების სულის მოხსენებაზე გვეუბნება.

ეს აკლდამა ზემოთ განხილულ აკლდამებთან ერთს ჰორიზონტზე არ იყო, არამედ უფრო ქვემოთ, რაიც აიხსნება იმ გარემოე-

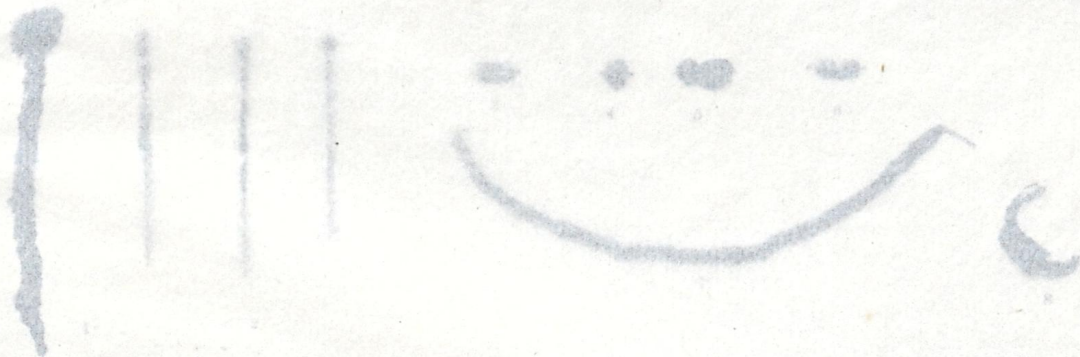


სურ. 9. მესამე აკლდამა უკვე მიწისგან გასუფთავებული, რომელშიაც მოსჩანს ქვაზე ამოჭრილი „მერცხლის კულები“.

ბით, რომ საერთოდ აკლდამები დაქანებულ ადგილზე იყვენ გაშენებული და ამრიგად უკვე ნახსენებს ფენს მისდევდენ.

აკლდამა სრულიად დასილული აღმოჩნდა სამარეში წყლის ჩასვლის გამო. ძვლები სხვებთან შედარებით უფრო კარგად იყო შე-

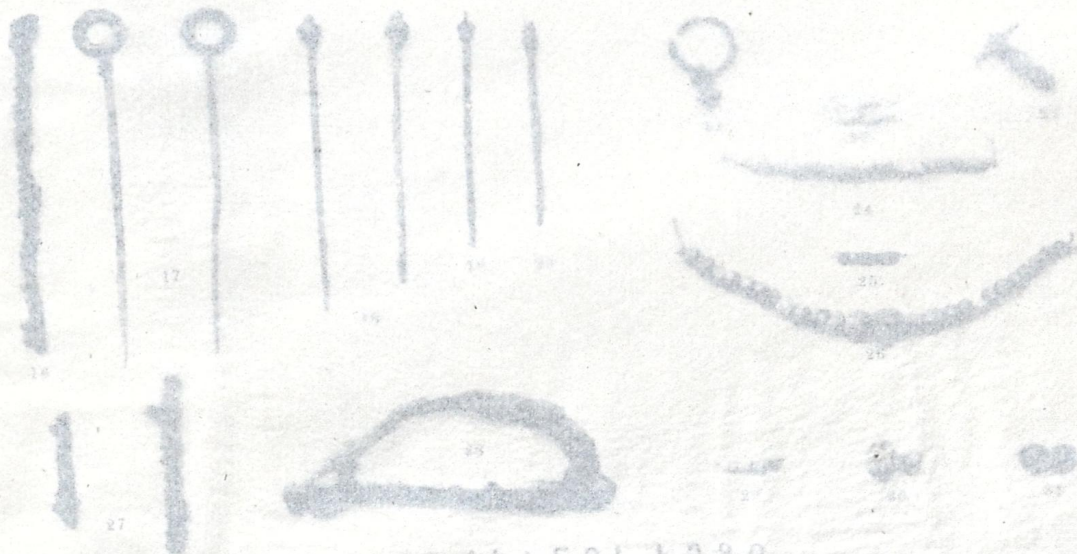
სახ. 130 2



სახ. 130 4

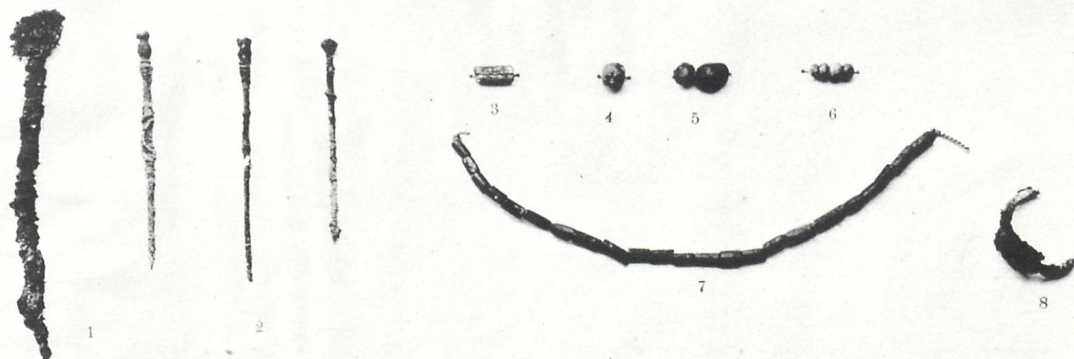


სახ. 130 8

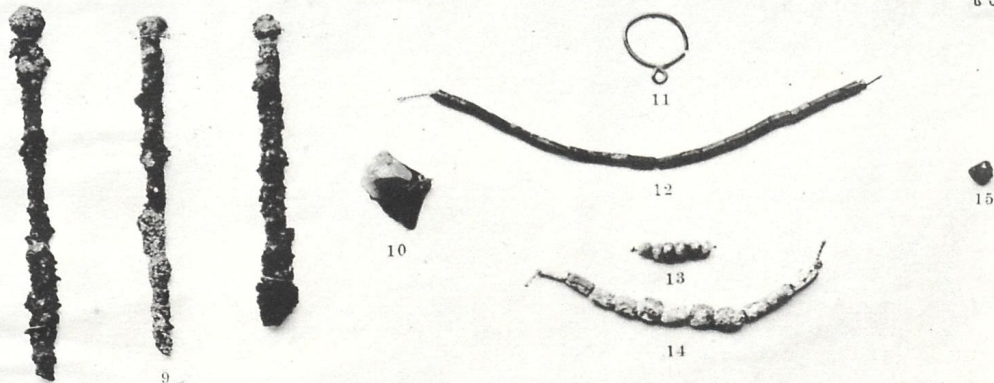


სახ. 130 9

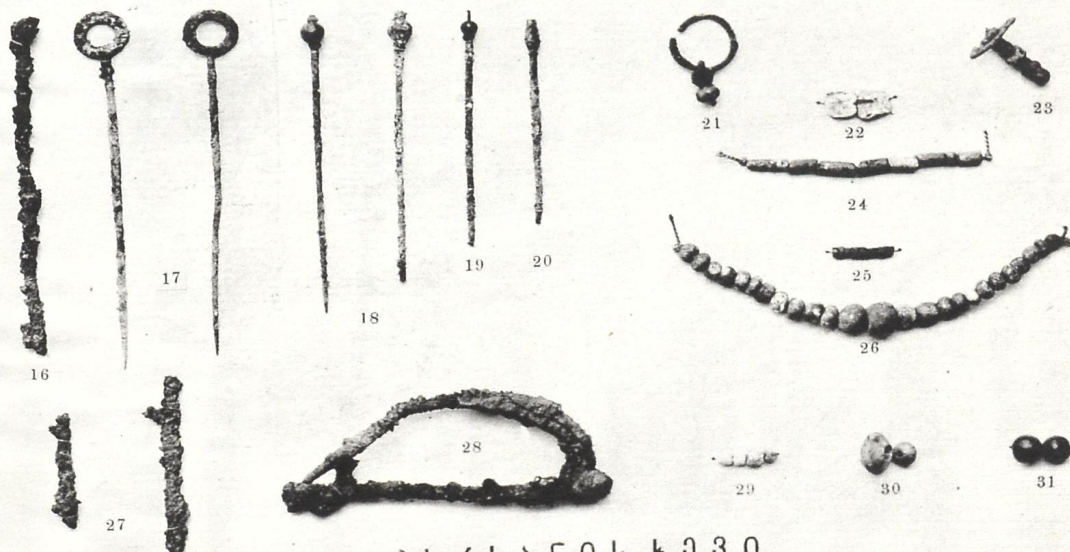
საფურცელი 2.



საფურცელი 4.



საფურცელი 8.



ვანანანის ხეობა.

ტაბ. II.



ნახული. აქაც ორი ჩონჩხი ვიპოვეთ იმავე წესით დამარხული, როგორც უკვე წინა აკლდამების აღწერილობაში გვქონდა ნახსენები.

აკლდამის სიგრძე შიგნით 183 cm, სიგანე თავში 57 cm, ბოლოში 70 cm; აკლდამის ზემო პირიდან ჩონჩხამდის 62 cm, მარცხნივ მდებარე ჩონჩხის სიგრძე 150 cm, ბეჭების სიფართოე 32,5 cm, ხელის სიგრძე 64 cm, მენჯის სიფართოე 27,5 cm, რაიც საშუალებას გვაძლევს ვთქვათ, რომ ეს ჩონჩხი მამაკაცის უნდა იყოს.

ჩონჩხები ელაგენ გულალმა, ხელებგაჭიმული, თავის ქალა მარცხენა გვერდზე იდო, რაიც დასაფლავების შემდეგ უნდა იყოს გამოწვეული მიწის მიერ. მარცხნივ მდებარე ჩონჩხს უკავია აკლდამის 46 cm სიგანე, ხოლო მეორეს 19 cm. მარჯვნივ მდებარე ჩონჩხი მოხუცი ქალის იყო, რომელსაც შემდეგი სამკაულები აღმოაჩნდა:

სამი თითქმის ცხრა სანტიმეტრის სიგრძე რკინის ქინძისთავი (ტაბ. II, სურ. 9), ერთი ოქროს საყურე (ტაბ. II, სურ. 11) პატარა ყურით, რომელზედაც წვრილ ლითონის ძაფზე ასხმული მძივები უნდა ჰქონებოდა. ეს საყურე, ტექნიკის მხრივ, იმ ტიპის საყურეს წარმოადგენს, რომელიც გავრცელებული იყო კავკასიაში ქრისტეს დაბადების ეპოქიდან. ოცდაერთი ცალი გიშრის მძივი ცილინდრული ფორმის (ტაბ. II, სურ. 12), ექვსი მარგალიტის (?) წვრილი მძივი (ტაბ. II, სურ. 13), თერთმეტი ცალი მარჯნის მძივი სხვადასხვა ფორმის და ზომის (ტაბ. II, სურ. 14) და ერთიც ალმანდინის პატარა მძივი (ტაბ. II, სურ. 15).

მეხუთე საფლავი, ამავე ჰორიზონტზე მდებარე, ბავშვის იყო. მას ზევიდან ერთი დიდი ქვა ეფარა. თავსა და ბოლოში სამარეს მთლიანი დიდი რიყის ქვები ჰქონდა, ხოლო გვერდები პატარა ქვებით ნაშენი და ალიზით ნალესი. ბავშვისათვის საფლავი იყო მეტად პატარა და ამიტომ ჩონჩხი წელსა და მუხლებში მოღუნული და სამარეში გაკირვებით ჩადებული იყო.

ბავში 11—15 წლის უნდა ყოფილიყო, რადგან მას მოუდიოდა მეორე Prämolare. ჩონჩხი იყო გულალმა, ხელები სწორედ, თავის ქალა მე-

ტად დაშლილი, ხოლო ქვემო ყბის მდებარეობა გვიმტკიცებდა, რომ მიცვალბულს პირი უნდა ჰქონოდა აღმოსავლეთისაკენ მიმართული, როგორც დანარჩენ საფლავებში მდებარე ჩონჩხებს. საფლავში მიწა ცოტა იყო და ისიც მთლად ფხვიერი და ამიტომ მეტად ადვილი იყო ჩონჩხის პრეპარაცია. ჩონჩხის სიგრძე, როდესაც ნაწილობრივად გავზომეთ, უნდა იყოს 135 cm; სამარის სიგრძე შიგნიდან ერთი მეტრი, სიგანე 43 cm, სიღრმე 40 cm, მიწის ფენის სისქე, რომელიც მას ზემოდან ედო, 95 cm. ჩონჩხთან არავითარი ნივთი არ იყო. არ იყო აგრეთვე არც საცრემლე, რაიც ხშირად იყო ხოლმე მცხეთის ამგვარსავე ბავშვის აკლდამებში ნახული.

მეექვსე საფლავიც ბავშვის გამოდგა. იყო მთლიანი ოცი სანტიმეტრის სისქე გათლილი ქვებისაგან გაკეთებული; ერთი მთლიანი ქვა ჰფარავდა მთელს სამარეს ზევიდან და იყო მიწის ზემო პირს 1,8 მეტრით დაცილებული. სამარეს სიგრძე შიგნით 1 მეტრი ჰქონდა, ხოლო სიგანე 37 cm და სიღრმე 40 cm. მიმართულება ამ სამარესაც აღმოსავლეთისაკენ ჰქონდა. შიგ მდებარე ჩონჩხი პატარა, სამი ან ოთხი წლის ბავშვის უნდა ყოფილიყო, რადგან მას ყველა საბავშვო კბილი უკვე ამოსული ჰქონდა და სიგრძე ჩონჩხისა 86 cm არ აღემატებოდა.

ჩონჩხი სრულიად თავისუფლად იდო სამარეში, გულალმა, ხელფეხგაჭიმული და არავითარი ნივთი, არც ამულეტი, რაიც უძველესი დროიდან თითქმის დღემდის იყო და არის კიდევაც ადგილობრივ გავრცელებული, ჩონჩხთან არ აღმოჩნდა.

მეშვიდე აკლდამა იყო უკვე ჩვენს მისვლამდის გახსნილი და მუშების მიერ სრულიად ანგრეული. ძვლები სულ დაფშვნილი და გვხვდა და მიწასთან შერეული. აღარაფრის გამორკვევა აღარ შეიძლებოდა. ზომით აკლდამა მოზრდილი იყო და მთლიანი ქვები ჰქონდა ყოველი მხრივ ნახმარი. მისი სიგრძე შიგნიდან ორი მეტრი იყო, ხოლო სიგანე 98 cm არ აღემატებოდა.

მერვე აკლდამას ეყარა მიწა ზემოდან 2 მეტრისა და 20 cm სიმაღლეზე; მის გვერდით იყო პატარა ბავშვის სამარე 1,5 მეტრით და-

ცილებული. აკლდამა იყო პატარა ქვებით და ტალახით ნაშენი, ხოლო შიგადაშიგ ერია რიყის ქვა. ზემოდან დახურული სამი ქვა სამარეშივე იყო ჩაფშვნილი და ამიტომ სამარე პირამდის მიწით სავსე გამოდგა.

აკლდამის სიგრძე შიგნიდან 1,85 მ, სიგანე 65 см, სიღრმე 60 см. ამ საფლავში იყო ორი დიდი ჩონჩხი უკვე ჩვენ მიერ გაცნობილი წესით დამარხული, ხოლო მარჯვნივ მდებარე ჩონჩხს ზემოდან კიდევ ორი პატარა ბავშვის ჩონჩხი ჰქონდა დადებული, ერთი გულზე და მეორე ფეხით. ამავე ჩონჩხთან გულის გასწვრივ ვნახეთ რკინის ფიბულა. შეუძლებელი იყო ამ ჩონჩხის სქესის გამორკვევა, რადგან ყველა ძვალი თითქმის მტვრად იყო ქცეული, ფიბულა კი ამის შესახებ არაფერს გვეუბნებოდა, რადგან მას (ფიბულას) ხმარობდენ, როგორც მამაკაცები, ისე დედაკაცები და ხანდახან ბავშვებიც<sup>1</sup>.

მარცხნივ მდებარე ჩონჩხი ეკუთვნოდა ახალგაზრდა ქალს, რომელსაც შემდეგი სამკაულები აღმოაჩნდა: ერთი რკინის რვა სანტიმეტრის სიგრძე ქინძისთავი (ტაბ. II, სურ. 16), ორი რვა-ნახევარი სანტიმეტრის სიგრძე ბრინჯაოს ქინძისთავი რგოლისებური თავებით (ტაბ. II, სურ. 17), ორი შვიდი სანტიმეტრის სიგრძე ბრინჯაოს ქინძისთავი მრგვალი სარდოლიკის თავებით (ტაბ. II, სურ. 18), ერთი 5,5 см ზომის ბრინჯაოს ქინძისთავი ალმანდინის პატარა მრგვალი ქვით (ტაბ. II, სურ. 19) და ერთიც თითქმის ამავე ზომის ბრინჯაოს ქინძისთავი გათლილი თავით (ტაბ. II, სურ. 20); ეს უკანასკნელი სამი ქინძისთავი ცოტა უფრო გრძელი უნდა ყოფილიყო. მათ ყველას ბოლოები აკლიათ; აკლიათ აგრეთვე თავთან, რასაც ამავე ტაბულის სურათი 19 გვიჩვენებს; ერთი ბრინჯაოს საყურე, რომელსაც მხოლოდ ერთი მარგალიტის თვალი აქვს შერჩენილი (ტაბ. II, სურ. 21), ერთი ვერცხლის (?) საყურე (ტაბ. II, სურ. 23), რომელსაც ოთხი წვრილი მძივი ჰქვია; ეს მძივები ისეთნაირად არის უანგისგან დაფარული, რომ მათი გამორკვევა შეუძლებელი შეიქნა; თვით საყურე სამარეში მოღუპული ვნახეთ; ეს საყურეებიც იმავე ტი-

პის არიან, როგორც ზემოთ აღწერილნი. ორი ბრტყელი სადაფის მძივი (ტაბ. II, სურ. 22), რვა ცალი ცილინდრისებური მარჯუნის (?) მძივი (ტაბ. II, სურ. 24), ოთხი ცალი წვრილი გიშრის მძივი (ტაბ. II, სურ. 25), ოცდახუთი ცალი მრგვალი ფორმის და სხვადასხვა ზომის შუშის მძივი (ტაბ. II, სურ. 26), ოთხი ცალი მარჯუნის წვრილი მძივი (ტაბ. II, სურ. 29), ორი შუშის მძივი (ტაბ. II, სურ. 30), ორიც მომრგვალო სარდოლიკის მძივი (ტაბ. II, სურ. 31) და რკინის ქინძ-სთავების ნამტვრევები (ტაბ. II, სურ. 27). რკინის ფიბულა (Fibula) (ტაბ. II, სურ. 28), რომელიც ჩვენ მხოლოდ ერთადერთი ცალი ვიპოვეთ ბექას გასწვრივ ამავე სამარეში და რომლის ფორმა სრულიად არ ჰგავს იმ უძველეს ბრინჯაოსგან გაკეთებულ ფორმას, რომელსაც Pigorini<sup>1</sup> „რკალ-ფიბულას“ (fibula ad arco) უწოდებს და რომელიც უფრო მომართულს მშვილდს წააგავს. ამისდაგვარი ფიბულები ბევრია ნახული კავკასიაში და აგრეთვე დასავლეთ ევროპაში. ჩვენ მიერ ნახულს ფიბულას მეტად კარგი, განვითარებული ტექნიკა აქვს და ეტყობა ბერძნებ-რომაელების გავლენა. ცხადია აგრეთვე, რომ მას ხმარობდენ უფრო სქელი ქსოვილებისაგან ნაკეთები ტანთსაცმლის დასაბნევ დ. ფიბულის სიგრძე არის შვიდი სანტიმეტრი, მისი რკალის სიმაღლე ერთი სანტიმეტრი და რვა მილიმეტრი.

მეცხრე აკლდამაში მიწა სრულიად არ იყო ჩაყრილი და ამიტომ, როგორც კი ქვები გადავხადეთ, მაშინვე თვალწინ წარმოგვიდგა მთლიანი სურათი. შიგ ესვენა მოხუცი ქალის ჩონჩხი, თავისუფლად ჩადებული; აქა-იქ ტანთსაცმლის დანაცრული ნიშნები ემჩნეოდა. აკლდამა განიერი არ იყო და განისაზღვრებოდა 61 см თავთან, ხოლო ფეხებთან 52 см, სიგრძე 176 см, სიღრმე 55 см, აკლდამის ზემოთ მიწის ფენის სისქე 1,73 მეტრს უდრიდა. აკლდამას ცალ გვერდზე მთელი ქვა ჰქონდა, ხოლო მეორეზე ორი, და მიცვალებული პირდაპირ მიწაზე იყო დადებული და სამარეში არავითარი ქვიშა არ

<sup>1</sup> Pigorini. *Bulletino di paletnologia italiana*. Reggio dell Emilia. Anno 4, p. 106.

<sup>1</sup> Rudolf Virchow. S. 24.

იყო ჩაყრილი და ჩატკეპნილი, როგორც ამას ადგილი ჰქონდა წინა საფლავებში.

სამარეში თავის ქალასთან ორი, თორმეტი სანტიმეტრის სიგრძე, რკინის ქინძისთავი იყო, რომლებსაც წითელი მარჯნისგან გაკეთებული ბროწეულის ყვავილის ფორმის მავვარი თავები ჰქონდა (ტაბ. III, სურ. 1). ერთს ქინძისთავს ბოლო აკლია, მეორეს აქვს კიდევ

შერჩენილი ქსოვილის ნიშნები, რაიც მოწმობს, რომ ეს ქინძისთავები თავსახურავის დასამაგრებლად იყო ნახმარი. წითელი მარჯანი, ამ ქინძისთავებზე ნახმარი, არის ხმელთაშუა ზღვიდან შემოტანილი.

მეათე საფლავი იყო ბავშვისა (სურ. 10) და ზემოდან 1,5 m სისქე მიწა ეყარა. ეს სამარე იყო სხვანაირად ნაშენი, მას გვერდებზე თი-



სურ. 10. ბავშვის აკლდამა, რომელსაც მიწა აქვს შემოცლილი.

თო ბრტყელი ოთხკუთხიანი კრამიტი ჰქონდა და შემდეგ კი ქვები იყო ნახმარი, რომ უფრო გრძელი ყოფილიყო საფლავი. ზემოდან მასაც მთლიანი ქვა ეფარა, როგორც ეს ყველა ბავშვების სამარეებს ჰქონდა. მთელი სამარის სიგრძე შიგნიდან 93 cm, სიგანე 36 cm (ამ სამარის გვერდის კრამიტები მუზეუმში გადმოვიტანეთ); მათ არავითარი ნაპირები არ ეტყობათ და სრულიად სწორი მოგძმო ოთხკუთხი ფორმა აქვთ. თვითეული მათგანის ზონა: სიგრძე 75 cm, სიგანე 44 cm, ხოლო სისქე 3,5 cm არის.

მეთერთმეტე აკლდამა აღმოჩნდა სხვა აკ-

ლდამებთან შედარებით მეტად დიდი, გვერდებზე მოზრდილი გათლილი ქვებით და კირით იყო ნაშენი და ზემოდან გაუთოვლი საში დიდი ქვა ელაგა, რომლის ზემოდან 1,15 m სიმაღლეზე მიწის კულტურული ფენი მისდევდა. თვითეულს ორ გრძელ გვერდზე ცხრაცხრა ქვა ჰქონდა სამ რიგად ნაშენი, ხოლო თავსა და ბოლოზე სამ-სამი ქვა. აკლდამას შიგნივა სიგრძე ორი მეტრი ჰქონდა, სიგანე 98 cm, სიღრმე 95 cm. მიწა სრულებით არ იყო შიგ ჩაყრილი.

სამარეში ბლომად შეგვხვდა ქსოვილის ნიშნები და მცენარის გამხმარი, გაშავებული წვრილი ფესვები.

საფლავში სამი ჩონჩხი იყო, ერთი მეორეზე მიწყობილი. მარჯვენა მხარეს მდებარე ორი ჩონჩხი გვერდზე იყო მიწეული და მესამე ჩონჩხი კი თავისუფლად ჩადებული. ჩონჩხები თითქმის სულ მტვრად იყო ქცეული.

ფრთხილი პრეპარაციის შემდეგ ჩონჩხებთან შემდეგი ნივთები აღმოვაჩინეთ:

4 ცალი 11 cm სიგრძის ბრინჯაოს ქინძისთავი წითელი მარჯნის თავებით და ბროწეულის ყვავილის ფორმისა (ტაბ. III, სურ. 7, 8, 9 და 10); შუა ჩონჩხს გულზე ჰქონდა მოზრდილი გიშრის მძივი (ტაბ. III, სურ. 11), ორი ექვანი ბრინჯაოსი, ხოლო ერთი მათგანი დამსხვრეული (ტაბ. III, სურათი 12 და 14), ერთი გაულამაზებელი დიდი სარდოლიკის მძივი (ტაბ. III, სურ. 13), რომელიც თილისმად უნდა ყოფილიყო ხმარებული<sup>1</sup> და ერთი მწვანე შუშის მძივი გათლილი გვერდებით (ტაბ. III, სურ. 15). მასვე ჰქონდა ხელთან ერთი ბრინჯაოს ბეჭედი (ტაბ. III, სურ. 17) შუშის თვლით და იქვე მახლობლად ობსიდიანის ნატეხი ალაგვის მიდამოდან (ტაბ. III, სურ. 18).

სულ მარცხნივ მდებარე ჩონჩხს ედვა თავით ერთი სამწახნაგოვანი რკინის ისრის წვერი (ტაბ. III, სურ. 16), რომლისმავარი ფრიდრიხ ბაიერნმა მრავალი ნახა სამთავროში და რომლებიც მის მიერ შემოღებულს ახალსკლასიფიკაციაში „ქვემო სართულს“, ესე იგი სამთავროს უძველეს საფლავს, მიაკუთნა; ეს ისრის წვერი არ უნდა იყოს ახალი დროის. აღსანიშნავია, რომ სამწახნაგოვანივე ისრის წვერები, როგორც საქართველოს სხვადასხვა ადგილებში, აგრეთვე მისი მეზობელი ერების ქვეყნებშიაც იყო ნაპოვნი, როგორც მაგალითად ეს ნახა ბაიერნმა ქისტების სოფელში, ოსეთში<sup>2</sup> და სხვა ადგილებში, რაიც მოწმობს, რომ ასეთი ისრის წვერები გავრცელებული ყოფილა კავკასიის მხარეში. თუ საიდან შემოიჭრა ასეთი ფორმა კავკასიაში, ეს საკითხი ჯერ კიდევ ნათლად არ არის გამოკვე-

ული და ამის გაშუქებას ვერც ახლა შეუძლებელია. ჩემი აზრით, ეს უფრო რომაელების გავლენა უნდა იყოს, რადგან მათი კულტურის გავლენის ქვეშ მყოფ ადგილებში ჩვენ მრავლად გვხვდება სამწახნაგოვანი ისრის წვერები.

მეთორმეტე აკლდამა, რომელიც უკვე საქართველოს მუზეუმში გადმოვიტანეთ, შესდგებოდა მთლიანი ქვებისაგან. მიწა შიგ არ იყო სრულებით ჩაყრილი, და ორი ჩონჩხი ჩვეულებრივის წესით ჩადებული ნათლად იყო უპრეპარაციოდაც გასარჩევი. მარცხენა ჩონჩხის სიგრძე 1,6 m, ბეჭების სიგანე 45 cm; აკლდამას ზემოდან ორი მეტრის სისქე მიწის კულტურული ფენი ედო.

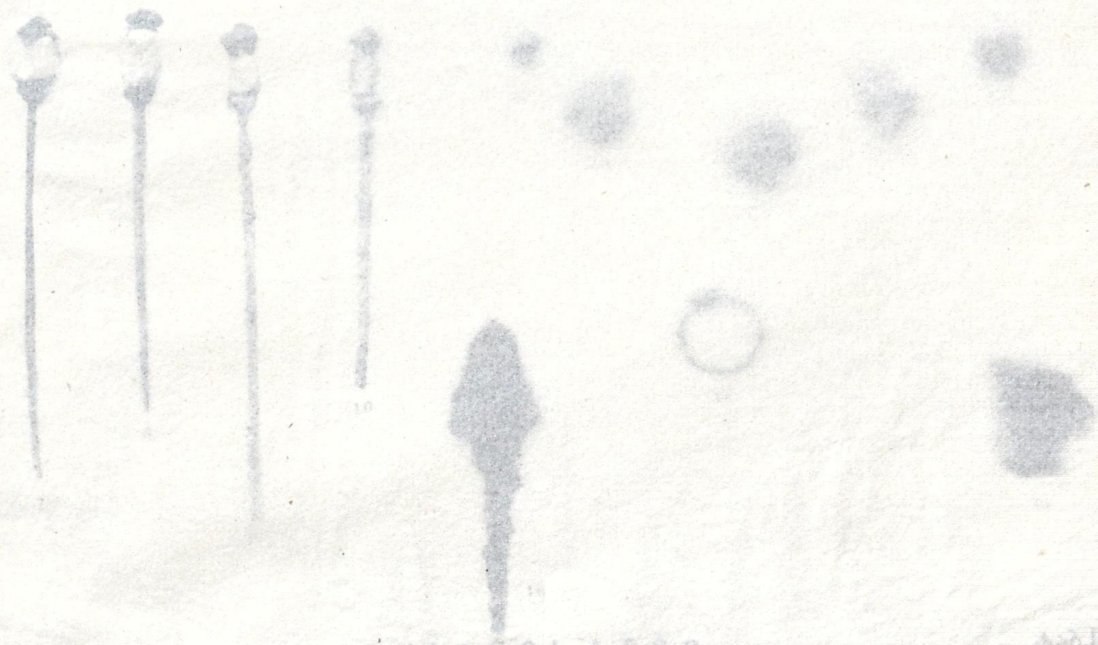
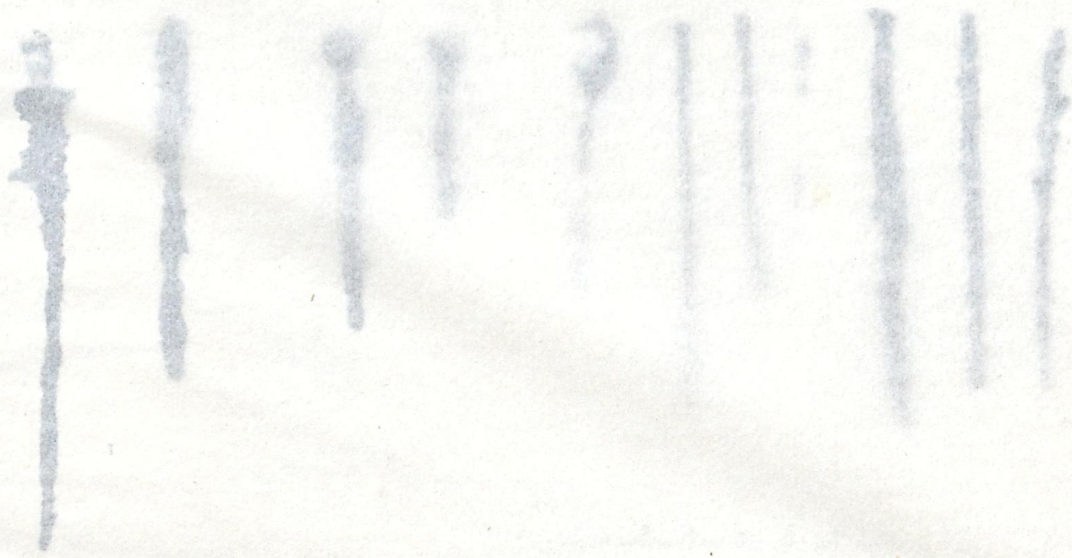
მეცამეტე აკლდამა უკვე ძველადვე იყო გახსნილი, პირამიდის მიწით სავსე, ზემო ქვები ჩამტვრეული და ძვლების ნამტვრევები ერთი მეორეში არეულ-დარეული. გვერდებზე ორ-ორი ქვა ჰქონდა. სიგრძით აკლდამა 1,9 m არ აღემატებოდა, სიგანით 90 cm, სიღრმით 85 cm, მიწაში იყო ჩაფლული 1,5 მეტრის სიღრმეზე. შიგ ვერაფერთარი სამკაული ვერ ვპოვეთ.

მეთოთხმეტე აკლდამა იყო 1,53 მეტრის სიღრმეზე და მეთერთმეტე აკლდამასავით დიდი ქვებით ნაშენი: სამ რიგად, თავსა და ბოლოში ექვს-ექვსი ქვა, ზემოდანაც სამი, ასე რომ სულ ოცდაცამეტი ქვა ჰქონდა. ეს აკლდამა სხვა აკლდამებისაგან მით განსხვავდებოდა, რომ ძირის სიგანე ერთს მეტრს უდრიდა, ზემოთ სახურავთან კი 80 cm, ასე რომ გადანაკვეთ პირამიდის მოგაგონებდათ; სიგრძე ორი მეტრი ჰქონდა და სიღრმე კი 95 cm; ამაშიც სამი ჩონჩხი იყო ერთი მეორეზე მიწყობილი.

მეთხუთმეტე აკლდამაში მხოლოდ ერთი მოხუცი ქალის ჩონჩხი აღმოჩნდა გულზე ხელდაკრეფილი. თავთან ორი რკინის ქინძისთავი ედო (ტაბ. III, სურ. 2). სამარე მიწით სავსე იყო, ძირში განიერი, ზემოთ ვიწრო. აკლდამის სიგრძე 1,6 m, სიგანე 50 cm, სიღრმე 60 cm; გვერდებზე და თავსა და ბოლოში მთლიანი ფიქალი ქვები ედო და ეტყობოდა, რომ მარტო ერთი ადამიანისათვის იყო გაკეთებული.

<sup>1</sup> სარდოლიკს აძლევდნენ და დღესაც ბევრი აკუთნებს მნიშვნელობას: „იშედს“. Геммы и амулеты Южной России Т. В. Кюбальича. Киев, 1896. Стр. 8.

<sup>2</sup> Rudolf Virchow. S. 96.



საფლავი 9.

საფლავი 10.

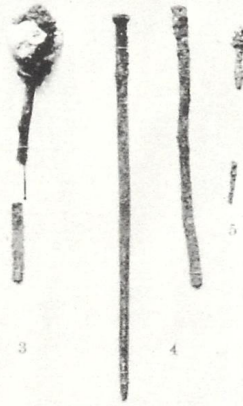
საფლავი 18.



1



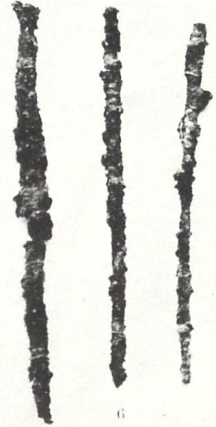
2



3

4

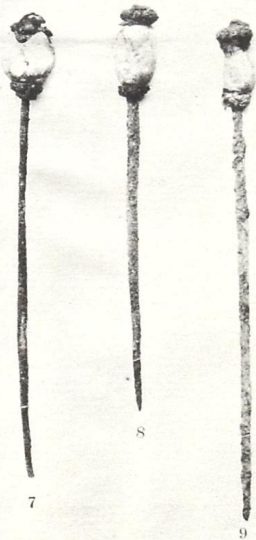
5



6



საფლავი 11.



7

8

9



10



11



12



13



14



15



16



17



18

მეთექვსმეტე და მეჩვიდმეტე აკლდამები გამოდგენ ბავშვებისა. ესენიც მთლიანი ქვეებით იყვნენ ნაშენი. ჩვეულებრივად აღმოსავლეთისაკენ მიმართული და შიგ ჩონჩხები უკვე გაცნობილი წესით ჩამარხული. ერთი მათგანის სიგრძე 90 cm იყო და სიგანე 53 cm, ხოლო მეორეს ჰქონდა სიგრძე 66 cm და სიგანე 47 cm; ნივთები არც ამათ ჰქონდათ თან ჩაყოლებული.

მეთვრამეტე აკლდამაში ორი ჩონჩხი ვიპოვეთ უკვე გაცნობილის წესით დამარხული. აკლდამას გვერდებზე ორ-ორი ქვა ჰქონდა, ხოლო თავსა და ბოლოში თითო მთლიანი ქვები. სიგრძე აკლდამისა ორ მეტრს უდრიდა, სიგანე და სიღრმე 70 cm აღიოდა.

ჩონჩხთან ვიპოვეთ ერთი გატეხილი ბრინჯაოს ქინძისთავი წითელი მარჯნის თავით და ბროწეულის ყვავილის ფორმისა (ტაბ. III, სურ. 3), ორი ცხრა სანტიმეტრის სიგრძე ბრინჯაოს ქინძისთავი, რომლებსაც თავები და ბოლო აკლიათ (ტაბ. III, სურ. 4), ერთიც ბრინჯაოს პატარა გატეხილი ქინძისთავი (ტაბ. III, სურ. 5) და სამი რკინის ქინძისთავი 9,5 სანტიმეტრის სიგრძე (ტაბ. III, სურ. 6).

მეცხრამეტე და მეოცე აკლდამები იყო უკვე ახლად გახსნილი მუშების მიერ და სრულებით არე-დარეული, ასე რომ აღარაფრის გამოკვლევა აღარ შეიძლებოდა. პირველი მათგანი იყო მთლიანი ქვეებით ნაშენი, ხოლო მეორე პატარა ქვეებით, და ორივენი იყვნენ აღმოსავლეთისაკენ მიმართული.

ძვლების გაზომვის მიხედვით მიცვალებულები საშუალო და მაღალტანიან ადამიანებად უნდა ჩავთვალოთ. თავის ქალების გაზომვა შეუძლებელი იყო. ხოლო ორ სამარეში შევძელით თავის ქალის ფრაგმენტების აღდგენა, და კრანომეტრიული გაზომვის შემდეგ ორივე თავის ქალა მოგძო ტიპისა აღმოჩნდა.

ახლა საინტერესოა ვიცოდეთ, თუ რას გვეუბნება ჩვენ ეს სამარეები და ან რა დასკვნა შეგვიძლია გამოვიყვანოთ ყველა ზემო ნათქვამიდან.

ცხადია, რომ ასეთი აკლდამების გაკეთება მეტად ბევრ ხელს ითხოვდა და აგრეთვე ჰგულისხმობს, როგორც ეს თავის დროზე აღ-

ნიშნა ბაიერნმა, საქონლის მოშენების განვითარებას, რაიც საჭირო იყო ასეთი დიდი ქვების მოტანისათვის საკმაოდ მოშორებულ ადგილებიდან. უნდა ვიფიქროთ აგრეთვე, რომ იმ დროს კარგად ჰქონიათ გზები გაკეთებული.

რაც შეეხება იმ აზრს, ვითომც სამარეები უნდა ყოფილიყოს აშენებული კერძო პირების მიერ და შემდეგ გაყიდული, ვისაც სჭირდებოდა<sup>1</sup>, უსაფუძვლოდ მიმაჩნია. მგონია, უფრო სწორე იქნება ვიფიქროთ, რომ სამარეები საერთო შრომით იყო გაკეთებული. ჩვენში ახლაც არა ბევრ სოფელში შენახული ძველი წესი ამ საერთო შრომისა და ერთიმეორის დახმარებისა. თუ ვინმე სახლს იშენებს, მთელი სოფელი ვალდებულია სთვლის თავის თავს დახმარება გაუწიოს მეზობელს; გასვენების დროს ახლაც იციან გადასახურავი, ე. ი. ფულით დახმარება, და თვით სამარის გათხრას, მკვდრის გატანას საფლავზე მეზობლები ჰკისრულობენ. ამიტომ გერმანელი მკვლევარის ბაიერნის აზრი მცდარი უნდა იყოს. მე პირადად იმ აზრისა ვარ, რომ ასეთი აკლდამები ერთიმეორის დახმარებით კეთდებოდა და აკლდამების ყიდვა-გაყიდვას ალავი არ უნდა ჰქონოდა.

სამარეები, ჩემის ფიქრით, უნდა მივაკუთნოთ ქრისტიანობის დროის დასაწყისის საქართველოში. რომ ეს სამარეები უფრო ძველი დროისა არ არიან, ამას გვეუბნება ჯერ თვით საფლავებში ნახული ინვენტარი, რომელიც უკვე მოხსენებული იყო, და აგრეთვე ის გარემოება, რომ აკლდამებში სრულებით არავითარი ქურჭელი, არავითარი იარაღი, გარდა ერთი სამწახნაგოვანი ისრის წვერისა, არ აღმოჩნდა. მეტად საყურადღებოა აგრეთვე ის გარემოებაც, რომ ერთს სამარეში მარტო ერთი ჩონჩხი იყო გულზე ხელდაკრეფილი, რაიც ნამდვილ ქრისტიანულ დამარხვის წესად უნდა ჩაითვალოს.

ადვილად წარმოსადგენია, რომ ასეთი დამარხვის წესი ქართველებს უნდა ჰქონოდათ ძველ დროში; ახლაც აკეთებენ ხოლმე აკლ-

<sup>1</sup> Friedrich Bayern. S. 9.

დამებს, <sup>1</sup> სადაც ერთად იმარხებიან ხოლმე ცოლ-ქმარნი და ხანდახან მთელი ოჯახობაც.

რაც შეეხება ნახშირს და აგრეთვე ცხოველების ძვლებს და კბილებს, რომლებიც სამარების წინ და ხანდახან მათს გვერდებზე შეგვხდა და რომლებიც მოწმობენ მიცვალებულის „სულის საქმის“ გადახდას, რაიც დღესაც დარჩენილია ჩვენში ალაგ-ალაგ, უნდა აღვნიშნოთ, რომ ასეთი ჩვეულება უძველესი დროიდან იყო გავრცელებული მთელს დედამიწის ზურგზე და უეჭველად ჩვენშიაც ჰქონდა მას ადგილი.

ბულის „სულის საქმის“ გადახდას, რაიც დღესაც დარჩენილია ჩვენში ალაგ-ალაგ, უნდა აღვნიშნოთ, რომ ასეთი ჩვეულება უძველესი დროიდან იყო გავრცელებული მთელს დედამიწის ზურგზე და უეჭველად ჩვენშიაც ჰქონდა მას ადგილი.

<sup>1</sup> აკლდამეზს დასავლეთ საქართველოში „ეკვდერს“ ეძახიან.



## DAS GRÄBERFELD VON KARSSNIS CHEWI

Das Gräberfeld Karssnis Chewi liegt in Georgien, 2,5 klm von Mzchet entfernt, nicht weit von der Mündung der Aragwa in die Kura (siehe Plan S. 5-6).

Es liegt auf der rechten Seite der Kura, in der Richtung nach Tiflis, zwischen der Eisenbahn und der georgischen Heerstrasse.

Die ersten vier Stein-Kisten wurden bei den Chausseearbeiten zufällig gefunden (Abb. 1). Sie hatten alle die Richtung nach Osten, auf einem zur Kura absteigendem Abhange (Abb. 2).

Es war ersichtlich, dass es ein altes Gräberfeld war, das in der Richtung nach der Eisenbahn sich bis zu den steilen Bergen hinzog.

Die Stein-Kisten waren von 1,5 m Kulturschicht bedeckt, in der man Kohlen, Bruchstücke von Tongefässen in reicher Zahl vorfand; oben befand sich eine Schicht von 30cm fruchtbarer Erde, mit Sträuchern bewachsen.

Tiefere Ausgrabungen überzeugten uns, dass das Gräberfeld eine Breite von 43 m hatte und nach Westen gelegen war.

Trotz vieler Untersuchungen konnten wir in der Richtung zum Flusse keine Spur von Stein-Kisten oder irgend eine andere Art von Gräbern finden.

Solange aber die Arbeit technisch möglich war und der Eisenbahn nicht schaden konnte, haben wir in der Richtung zur Eisenbahn 16 Gräber entdeckt. Darauf waren wir gezwungen, unsere Arbeit einzustellen.

Einige Wände mancher Gräber sind aus Sandsteinen von bedeutender Grösse gebaut, und die anderen aus kleinen Steinen zusammengesetzt.

Die meisten Gräber waren nicht cementiert, und nur einzelne von ihnen waren auf Cement<sup>1</sup> gebaut, wie es z. B. auf dem Bilde (Abb. 4) sichtbar ist.

Die Gräber stellten Kisten dar, die mit drei platten Steinen bedeckt waren; nur auf den kleinen Kindergräbern war ein Deckstein.

Die Steine hatten eine Dicke von 20 bis 30 cm.

Der Boden der Gräber war mit Sand und kleinen Geröllsteinen festgeschlagen; wahrscheinlich wurde die Leiche direkt auf den Boden gelegt, weil wir keine Spuren von Holz, Rinde oder anderem Material fanden.

Der Boden der Gräber liegt horizontal; wir haben das letztere darum erwähnt, weil in Transkaukasien, wie

<sup>1</sup> Kalk und Sand.

z. B. im „Redkin Lager“ der Boden der Gräber mit der Lage des Gräberfeldes selbst zusammenfällt.

Die Leichen wurden nach der Beerdigung nicht mit Erde zugeschüttet; einige Gräber aber enthalten Erdstaub, der wohl mit der Zeit durch Grundwasser entstanden ist.

Bei der Bestattung wurden die Leichen angekleidet, da wir viele Reste von Kleiderstoffen gefunden haben.

Die Gräber haben eine Länge von 1,6—2 m, eine Breite von 50—70 cm und liegen 0,5—1 m tief.

Die Gräber liegen sehr nahe von einander (siehe Plan S. 21—22).

Die Grabsteine stammen von einem anderen Orte her, der ungefähr 10-11 km vom Gräberfelde entfernt liegt.

Meistenteils enthielt jedes Grab zwei Skelette (Abb 6 u. 8); davon war das links liegende Skelett fest an die Wand gedrückt, das andere aber lag ganz frei da. Das an die Wand gedrückte Skelett zeugt von keinem Mosdaismus, auch wurde ja kein Sklave mit dem Herrn zusammen begraben, sonst hätten die Knochen eine andere Stellung gehabt.

Die Skelette lagen auf dem Rücken mit fest anliegenden Armen. Ohne Zweifel wurden die Skelette nicht zu gleicher Zeit in die Steinkiste versenkt. Zuerst wurde eine Leiche begraben, und nach einiger Zeit wurde das Skelett an die Wand gedrückt, um einer anderen Leiche Platz zu geben.

Drei Gräber enthielten zu drei Skeletten, nur in einem fanden wir ein Skelett mit gekreuzten Händen. Jedes

Kindergrab enthielt nur ein Skelett, und in diesen Gräbern fanden wir kein Inventar. Die Knochen waren total mürbe; viel Mühe bereitete die Präparation, um die Stellung der Knochen und des Gesamtbildes zu gewinnen. Einige Gräber sind zu älteren Zeiten beraubt worden und daher ohne Inventar. Die anderen enthielten folgende Gegenstände:

Grab I.

Vier eiserne Nadeln, 9 cm lang, mit kugelförmigem Kopfe (Taf. I, Abb. 1). Zwei 6,5 cm lange Bronzenadeln (Taf. I, Abb. 2) mit einem Almandinkopfe. Diese Nadeln wurden zum Zusammenheften der Kleider gebraucht; das können wir daraus ersehen, dass in anderen Gräbern auch solche Nadeln mit kleinen Spuren von Stoffen gefunden wurden. Zwei Ohringe (Taf. I, Abb. 4 u. 5): das eine aus Bronze (Taf. I, Abb. 4) und das andere aus Gold (Taf. I, Abb. 5), die sich nicht schlossen und mit einem kurzen Stäbchen versehen waren, an welchem zwei echte Perlen und eine Granatperle befestigt waren.

Ähnliche Ohringe waren n. Chr. in Georgien und benachbarten Ländern sehr verbreitet. An den Halsknochen fanden sich auch 12 Perlen von verschiedener Form und Grösse vor (Taf. I, Abb. 7).

Die grösste Perle hat am Äquator im Durchschnitt 1 cm und an den Polen 9 mm. Die kleinste hat im Durchmesser 6 mm. Wahrscheinlich stammen diese Perlen aus dem Orient, der als Verbreitungszentrum galt. Oben, bei der fünften Rippe, fanden wir drei Bronze-

nadeln von 7 cm Länge, mit eiförmigem Kopfe (Taf. II, Abb. 3).

An dieser Stelle lagen verschiedene Perlen, und zwar polierte Gagatperlen von zylindrischer Form, 2 mm lang (Taf. I, Abb. 11). Gagatperlen sind wie in Georgien so auch in anderen Nachbarländern in alten Gräbern in Menge vorgefunden worden.

Ohne Zweifel sind diese Perlen einheimischer Herkunft. Das Material dieser Perlen, eine Art von Steinkohle, wird in Georgien viel vorgefunden, und zwar in Tkibuli bei Kutais. In uralten Zeiten war den Georgiern diese Steinkohle schon bekannt; sie verfertigten daraus hübsche Sachen und verbreiteten dieselben in den Grenzländern. Weiter wurde eine Sardonyx-Perle (Taf. I, Abb. 8), Glas- und Korallenperlen von verschiedener Grösse und Form vorgefunden. In diesem Grabe befand sich ein Petschaft aus Sardonix mit einem Loche, durch welches man eine Schnur einfädelt, um dasselbe an die Hand zu binden (Taf. I, Abb. 13). Ähnliche Petschafte waren viel in Mittelasien, Kleinasien, Südrussland und anderen Gegenden verbreitet. Auf diesen Steinen sind einander ähnliche Figuren ausgehauen und dieselben wurden n. Chr. gebraucht.

#### Grab II.

Eine 8,5 cm lange eiserne Nadel (Taf. I, Abb. 1) mit Stoffresten; eine Korallenperle (Taf. II, Abb. 3); eine Glasperle (Taf. II, Abb. 4); zwei Sardonyxperlen (Taf. II, Abb. 5), von denen eine gross, und die andere gut geschliffen ist;

vier kleine Glasperlen (Taf. II, Abb. 6); zwei kleine zylindrische Gagatperlen (Taf. II, Abb. 7); ein verrostetes Bruchstück von einem eisernen Ringe (Taf. II, Abb. 8).

#### Grab III.

Drei 9 cm lange eiserne Nadeln (Taf. II, Abb. 9); ein goldener Ohrring (Taf. II, Abb. 4); 21 Gagatperlen von zylindrischer Form (Taf. II, Abb. 12); sechs echte Perlen (Taf. II, Abb. 13); zwölf Korallenperlen von verschiedener Grösse und Form (Taf. II, Abb. 14), und eine Almandinperle (Taf. II, Abb. 15).

#### Grab VIII.

Eine eiserne Fibula (Taf. II, Abb. 28); eine 8 cm lange eiserne Nadel (Taf. II, Abb. 16); zwei 8,5 cm lange Bronzenadeln mit ringförmigem Kopfe (Taf. II, Abb. 17); zwei 7 cm lange Bronzenadeln mit einem Sardonyxkopfe; eine 5,5 cm lange Bronzenadel mit prismatischem Kopfe (Taf. II, Abb. 20) und eine Bronzenadel vom gleicher Länge mit geschliffenem Kopfe. Die beiden letzten mussten sehr lang gewesen sein, da ihre Spitzen abgebrochen waren. Ausserdem ein Bronzeohrring, an dem sich eine echte Perle befand; ein silberner Ohrring (Taf. II, Abb. 23), an dem kleine Perlen hängen, und der im Grabe in gebogener Form vorgefunden wurde; zwei Perlmutterplatten (Taf. II, Abb. 22), zylindrische Korallenperlen (Taf. II, Abb. 24), Glasperlen (Taf. II, Abb. 26), vier Korallenperlen (Taf. II, Abb. 29), zwei Glasperlen (Taf. II, Abb. 30), längliche Sardonyxperlen (Taf. II, Abb. 31) und Reste von Eisennadeln.

Die eiserne Fibula war von griechisch—römischer Kultur beeinflusst und diente zur Verbindung grober Stoffe. Sie hat eine Länge von 7 cm und ist 1,8 cm breit.

## Grab IX.

Beim Schädel lagen zwei eiserne 12 cm lange Nadeln. Die Nadelköpfe waren aus roten Korallen und hatten die Form von Granatenblüten (Taf. III, Abb. 1). Eine Nadel trug Spuren von Stoffresten. Man kann daraus schliessen, dass dieselben zur Befestigung der Kopfbedeckung gedient haben mögen.

## Grab XI.

Vier 11 cm lange Bronzenadeln (Taf. III, Abb. 7, 8, 9 u. 10), deren Köpfe aus roten Korallen bestehen und die die Form von Granatenblüten haben; eine Gagatperle (Taf. III, Abb. 11); zwei Schellen (Taf. III, Abb. 12 u. 14); eine grob gearbeitete, ziemlich grosse Sardonyxperle (Taf. III, Abb. 13), die wahrscheinlich als Amulett gebraucht wurde; eine grüne, geschliffene Glasperle (Taf. III, Abb. 15); ein Bronzering (Taf. III, Abb. 17) mit einem eingesetzten Glas; eine dreikantige Pfeilspitze (Taf. III, Abb. 16) älterer Herkunft. Es ist zu bemerken, dass ähnliche dreikantige Pfeilspitzen in Georgien und in den Nachbarländern verbreitet waren. Es ist noch nicht klar genug, woher solch eine Form nach Transkaukasien kam. Diese Frage ist bis heute noch unbeantwortet geblieben. Meines Erachtens ist dies auf römischen Einfluss zurückzuführen, weil wir ähnliche Spitzen in Menge in den Gegenden vorfinden, die unter dem

Einfluss der römischen Kultur standen.  
Grab XVIII.

Eine zerbrochene Bronzenadel mit rotem Korallenkopfe in der Form einer Granatenblüte (Taf. III, Abb. 3); eine 2,9 cm lange Bronzenadel (Taf. III, Abb. 4); eine zerbrochene Bronzenadel (Taf. III, Abb. 5) und eine 9,5 cm lange eiserne Nadel.

Nach den Ausmessungen der Knochen waren die Verstorbenen von mittlerem oder grossem Wuchse. Wir konnten nur zwei Schädel wieder herstellen und die craniometrische Ausmessung ergab, dass beide von länglicher Form waren.

Nach allen unseren Untersuchungen müssen wir zu folgendem Resultat kommen:

Der Bau solcher Steinkisten erforderte viel Kraft und liess das Vorhandensein von Viehzucht vermuten. Es ist anzunehmen, dass die Wege damals schon gut gebaut waren, da der Transport der Steine aus ferne liegenden Gegenden solches erforderte.

Nach der Meinung des deutschen Gelehrten Bayern sind ähnliche Gräber von einzelnen Personen gebaut und dann verkauft worden. Es ist richtiger anzunehmen, dass ähnliche Gräber gemeinschaftlich gebaut wurden. Diese Gewohnheit an gemeinschaftliche Arbeit und gegenseitige Hilfe hat sich an verschiedenen Orten Georgiens bis auf heute erhalten. Wenn z. B. einer ein Haus bauen will, so hält es das ganze Dorf für nötig, ihm zu helfen. So ist es auch bei Begräbnissen gewesen. Die Bestattungsausgaben wurden durch Spenden der Landleute beglichen; das Hinaustra-

gen des Verstorbenen und die Einrichtung des Grabes wurde auch von ihnen übernommen. Daher ist wohl die vorher erwähnte Meinung des deutschen Gelehrten als eine irrthümliche anzunehmen. Ich persönlich bin der Meinung, dass solche Gräber in gemeinschaftlicher Arbeit angelegt wurden, und halte den Kauf und Verkauf derselben für unschicklich.

Meiner Ansicht nach gehören die Gräber in die Zeit der Einführung des Christentums in Georgien. Dass dieselben nicht aus früheren Zeiten stammen, wird durch das vorgefundene Inventar bestätigt.

Es wurden weder Geschirr noch Waffen, ausser der dreikantigen eiser-

nen Pfeilspitze, entdeckt. Die Tatsache, dass ein Skelett mit auf der Brust gekreuzten Armen gefunden wurde, spricht für eine rein christliche Art der Bestattung des Verstorbenen.

Es ist anzunehmen, dass eine derartige Bestattung zu alten Zeiten in Georgien angebracht war. Jetzt noch werden in Georgien an manchen Orten Gräber aus Stein gebaut, in denen Mann, Frau und oft die ganze Familie bestattet werden. Was die Reste von Kohlen und Asche, wie auch Viehknochen und Zähne anbetrifft, die vor den Gräbern und an den Seiten derselben gefunden wurden, so sind diese Zeugen einer Totenfeier, die heutzutage an manchen Orten noch vorkommt.

უმთავრესი ლიტერატურული წყაროები მცხეთის სასაფლაოების  
შესასწავლად

- 1 Friedrich Bayern's Untersuchungen über die ältesten Gräber—und Schatzfunde, in Kaukasien, herausgegeben und mit einem Vorwort versehen von Rud. Virchow. Berlin, 1885. ამავე ავტორმა დაბეჭდა თავის შრომები მცხეთის შესახებ უმთავრესად: Zeitschrift für Ethnologie და Mittheilungen der Wiener Anthropologischen Gesellschaft. არის აგრეთვე ამავე ავტორის ცალკე წიგნი „Contribution à l'archeologie du Caucase“ ლიონში გამოცემული შანტრეს მიერ 1868 წ. მასვე აქვს აგრეთვეწერილები „Сборник сведений о Кавказе“.
- 2 Die Sammlungen des Kaukasischen Museums im Vereine mit Special-Gelehrten bearbeitet und herausgegeben von Dr. Gustav Kadde. Tiflis. 1902. Band V. ეს შრომა მოიპოვება აგრეთვე რუსულ ენაზე.
- 3 Chantre. La Nécropole de Koban en Ossétie aeu 9 plachs 1882.
- 4 მორგანი. Mission scientifique au Caucase, études archeologiques et historiques. Paris. 1889.
- 5 Толстой и Кондаков. Русские древности в памятниках искусства. Петербург. 1890.
- 6 Е. Такаишвили. Краткий отчет о раскопках произведенных по поручению археологической Комиссии летом 1902 г. близ станции Мцхет. Известия Кавказского отделения Московского Археологического Общества. Тифлис. 1904. Выпуск I. Стр. 79—89.
- 7 Rudolf Virchow. Das Gräberfeld von Koban im Lande der Osseten, Kaukasus. Berlin. 1883.
- 8 Wesendonk. Archäologisches aus dem Kaukasus. Jahrbuch des Deutschen Archäologischen Instituts. 1925.

## სახელების, ნივთების და აღზიდების მაჩვენებელი

აკლდამის ქვეები 8  
 „ შებობა 8  
 „ ძირი 11, 12  
 „ ზომა 11, 23, 29  
 ალიზი 25, 29  
 ალმანდინი 15, 17  
 ახალციხე 18  
 ბაბილონი 18, 19  
 ბაიერნი 11, 14, 18, 35, 38  
 ბატონი 14  
 ბერძნებ-რომაელები 32  
 ბეჭედი ბრინჯაოსი 35  
 „ რკინის 25  
 „ სარდლოციის 20  
 ბუბლიტცი 19  
 ბროწეულის ყვავილი 33, 35, 37  
 გერმანია 19  
 ეგვიპტელები 19, 20  
 „ეკვდერი“ 39  
 ემბლემა 20  
 ეჟუანი 35  
 ვირხოვი 16, 18, 31, 35  
 „ზემო სართული“ 14  
 თავის ქალა 24, 25, 29, 33, 37  
 თილისმა 35  
 თიხის ნამტკრევეები 8  
 ისრის წვერი 35, 36  
 კავკასია 20, 25  
 კობანი 19  
 კოლხეთი 20  
 კომუნტა 19  
 კონდაკოვი 17  
 კუროვი 19  
 კრამიტება 25, 33  
 კრანიომეტრია 37  
 კრუკოვსკი 2  
 მაზდეიანობა 14  
 მარგალიტი 17  
 მენჯი 25  
 „მერცხლის კული“ 25  
 მონა 14  
 მშვილდი 32  
 მცირე აზია 20  
 მიივები ალმანდინის 17, 29, 31  
 „ გიშრის 17, 25, 29, 32  
 „ ლითონის 19  
 „ მარგალიტის 29  
 „ მარჯნის 19, 25, 29, 32  
 „ სარდლოციის 18, 19, 25, 31, 32, 35  
 „ შუშის 19, 25, 32, 35  
 ნახშირი 7  
 ნიჟარები 12, სურ. 5, 20

ობსიდიანი 35  
 ორმო 25  
 ოსეთი 35  
 Pigorini 32  
 პირამიდა 36  
 Planorbis 13, სურ. 5  
 პლინიუსი 18  
 Prämolare 29  
 პრეპარაცია 13  
 „რედკინ ლაგერი“ 11, 18, 19  
 რიყე 29, 31  
 „რკალ-ფიბულა“ 32  
 რკინის დრო 19  
 „როზეტი“ 25  
 რომაელები 35  
 სამთავრო 19, 35  
 სარდესი 18  
 საყურე ბრინჯაოსი 17, 31  
 „ ვერცხლის 31  
 „ ოქროსი 17, 29  
 სპარსეთი 19  
 სტეფან-წმინდა 19  
 „სულის საქმე“ 40  
 ტოლსტოი 17  
 ფესვები 12, 20, 34  
 ფიბულა 31, 32  
 ფიქალი ქვეები 8  
 ფიცრები 12  
 ფრაგმენტები 37  
 ქვანახშირი 18  
 ქვების სისქე 8, 11  
 „ქვემო სართული“ 35  
 ქვის იარაღი 35  
 ქვიშა 12  
 ქინძის თავები რკინის 14, 17, 24, 29, 31, 32  
 „ ბრინჯაოსი 14, 25, 31, 35, 37  
 „ ქსოვილების ნიშნით 15, 23  
 ქისტები 35  
 შუა აზია 20  
 ჩონჩხების მდგომარეობა 13, 30, 31  
 „ მდებარეობა 13  
 „ ზომა 14  
 „ რაოდენობა 14, 35, 36  
 ძეგვის მიდიმო 11  
 წკადისი (სოფელი) 2  
 წყალი ჩანაყონი 13  
 ხის კანი 12  
 ხმელთაშუა ზღვა 34  
 ჯვარის მონასტერი 8 სურ. 3  
 ჰელენენდორფი 18  
 ჰეროდოტე 19

საქართველოს მუზეუმის წიგნები

- 1 სიმონ კანდელაკი. ავადმყოფობა Pappataci და კოლა Phlebotomus-ი საქართველოს და მის მეზობელ ქვეყნებში. 12 სურ. ტფილისი. 1920
- 2 К. А. Сатунин. Млекопитающие Кавказского края. Т. II. 34 рис. Тифлис. 1920
- 3 Д. И. Сосновский, А. А. Гроссгейм и В. К. Шишкин. Флора Тифлиса. Ч. I. 87 рис. Тифлис. 1925



930.26

5 681